



Dansk råvildtforvaltning - anbefaling kontra realitet

Mads Flinterup
11. september '18



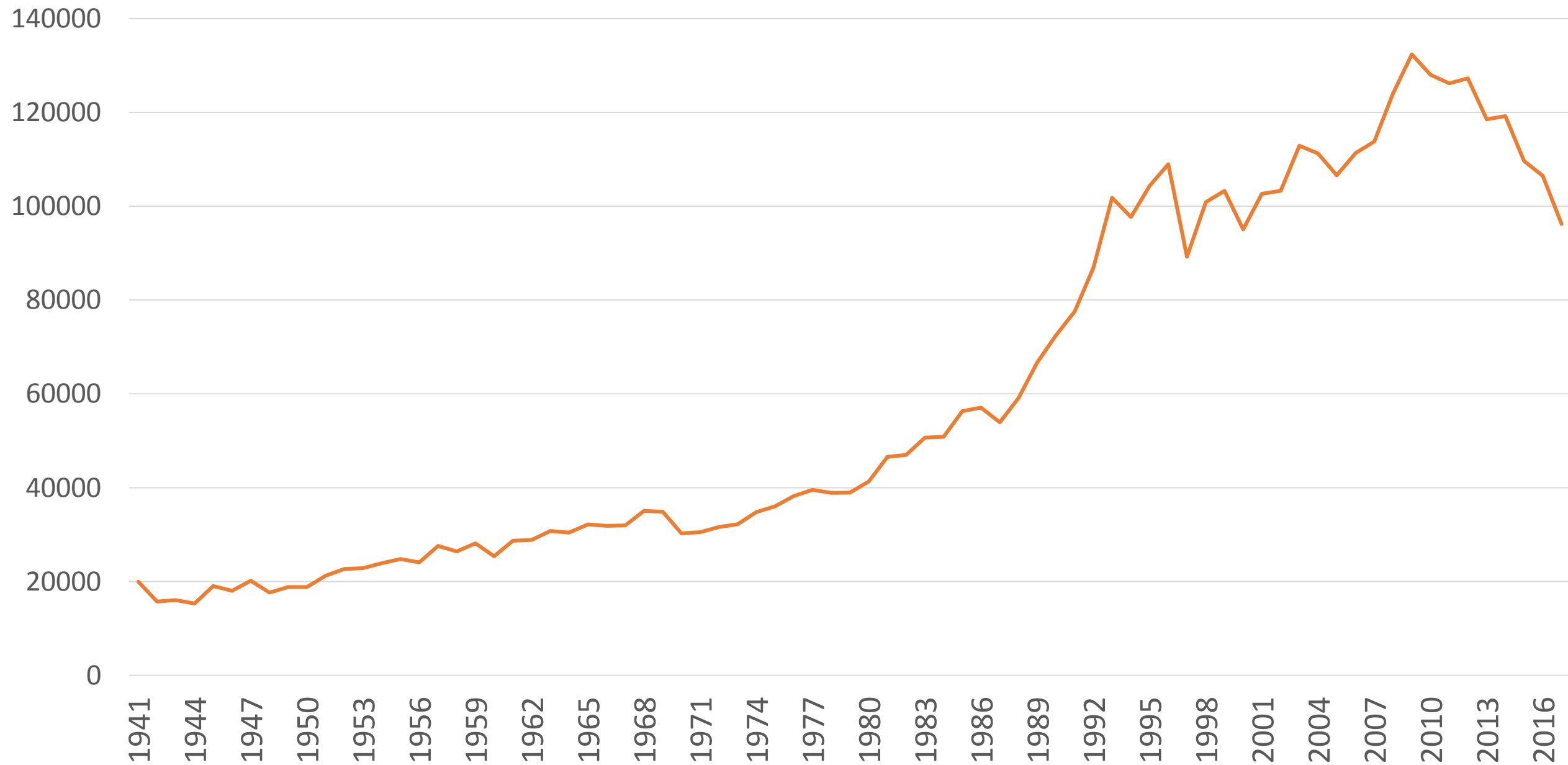
Dansk råvildt en succeshistorie?

Der var engang...

Imens råvildt gik fra at være DK's storvildt til at blive hvermands eje, var Vildtbiologisk station ved H. Strandgaard førende i råvildtforskning.

Studier fra Kalø og Borris er legendariske.

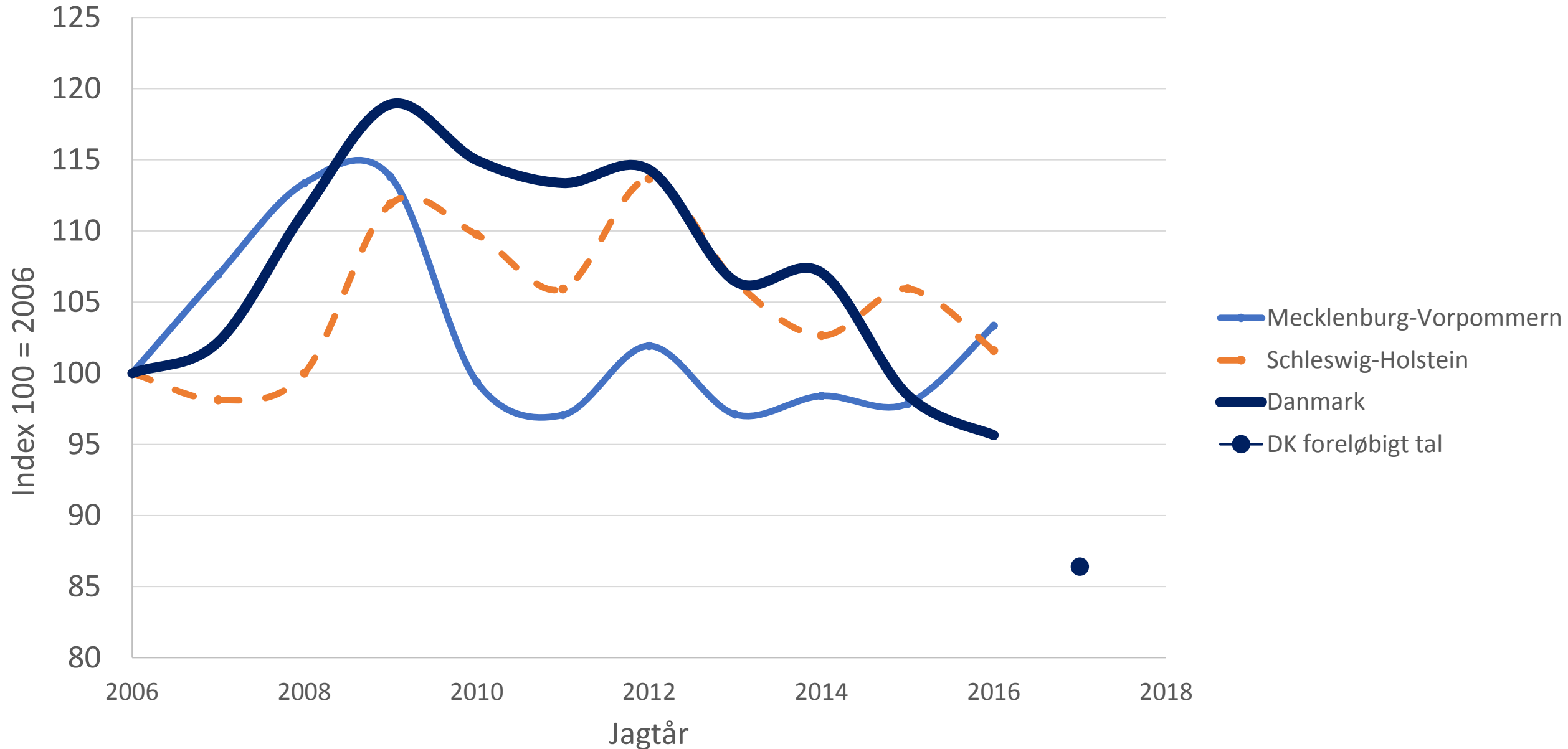
Udbytte af råvildt efter Institut for Bioscience, AU





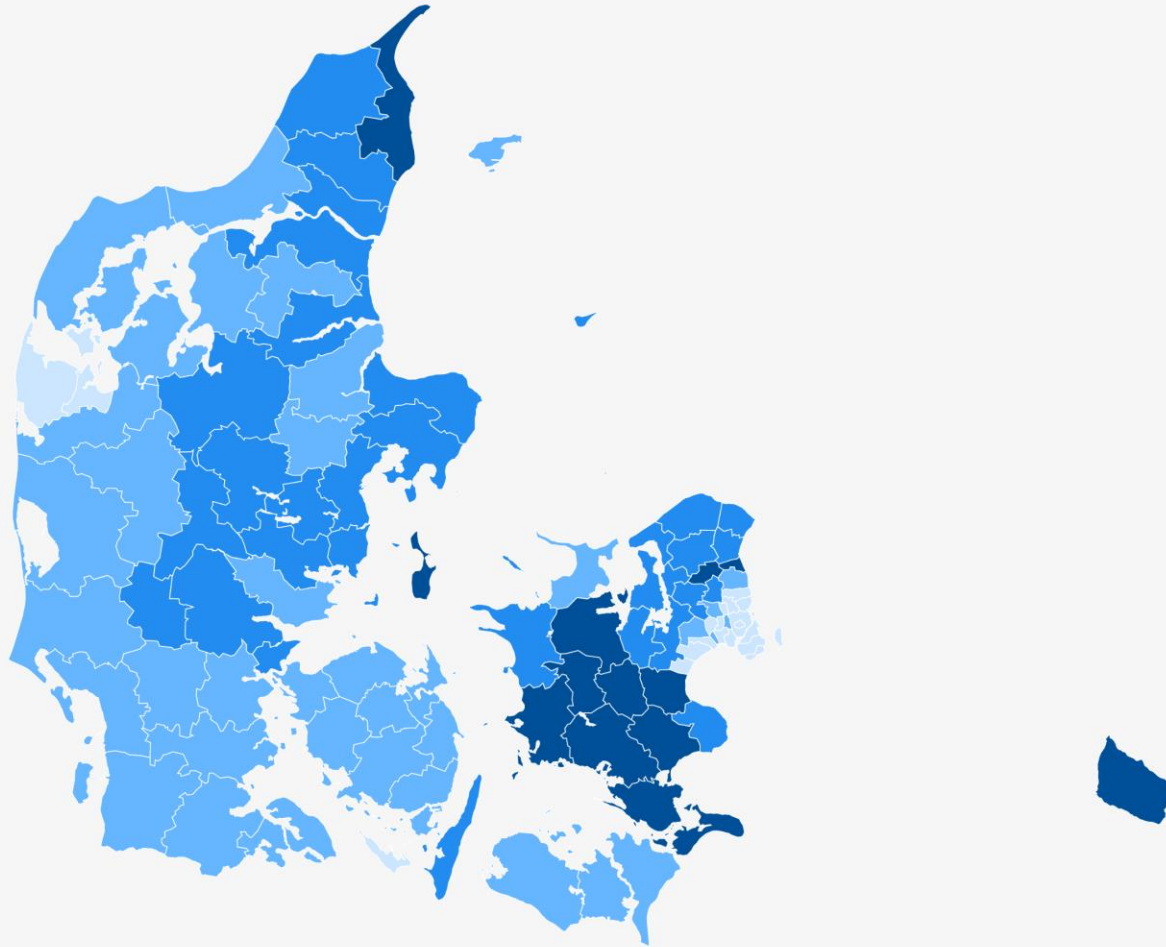
Rå ældre end 3 år
Fulgt 16/3 – 6/2
homerange 95% < 15ha
efter Lars Haugaard, Institut for Bioscience, AU

Indekseret råvildtudbytte

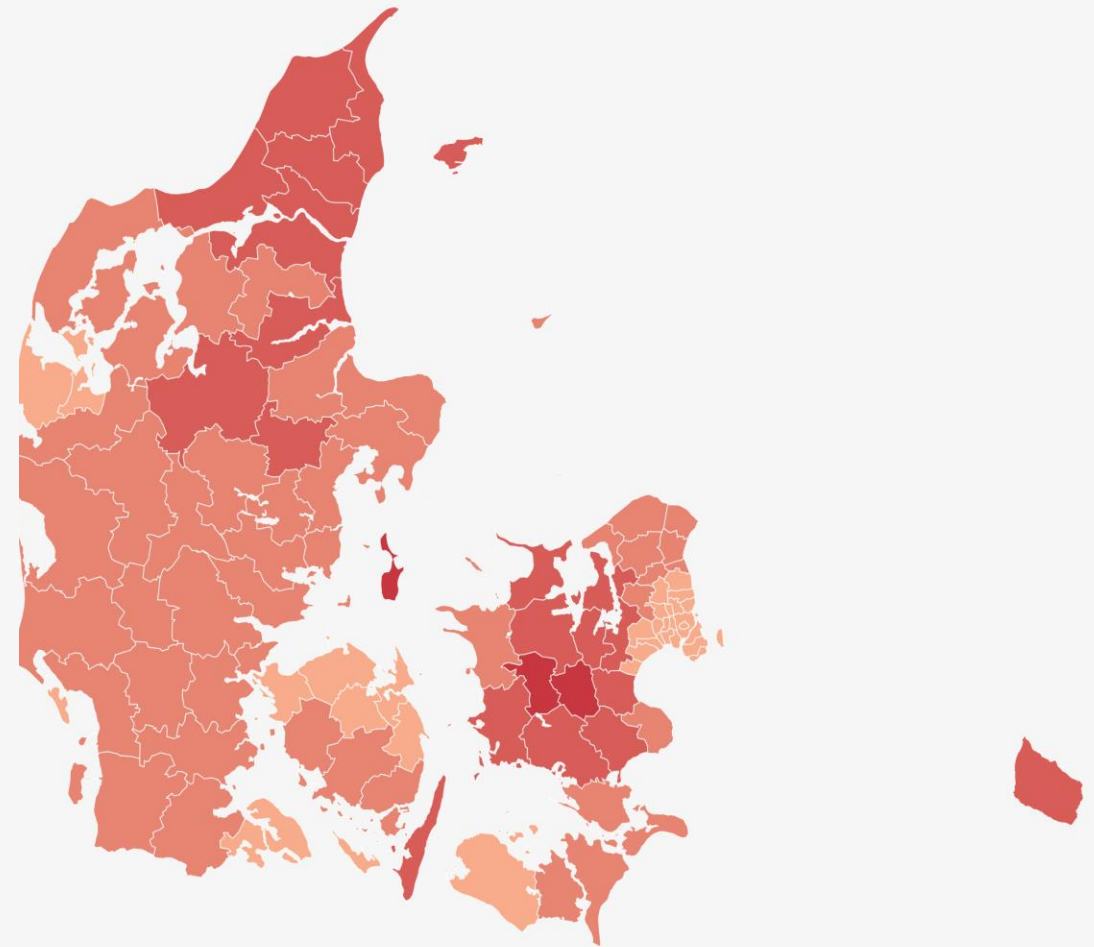


Kommunalt råvildtudbytte pr. km²

Jagtsæson: 2009/10
Art: Rådyr



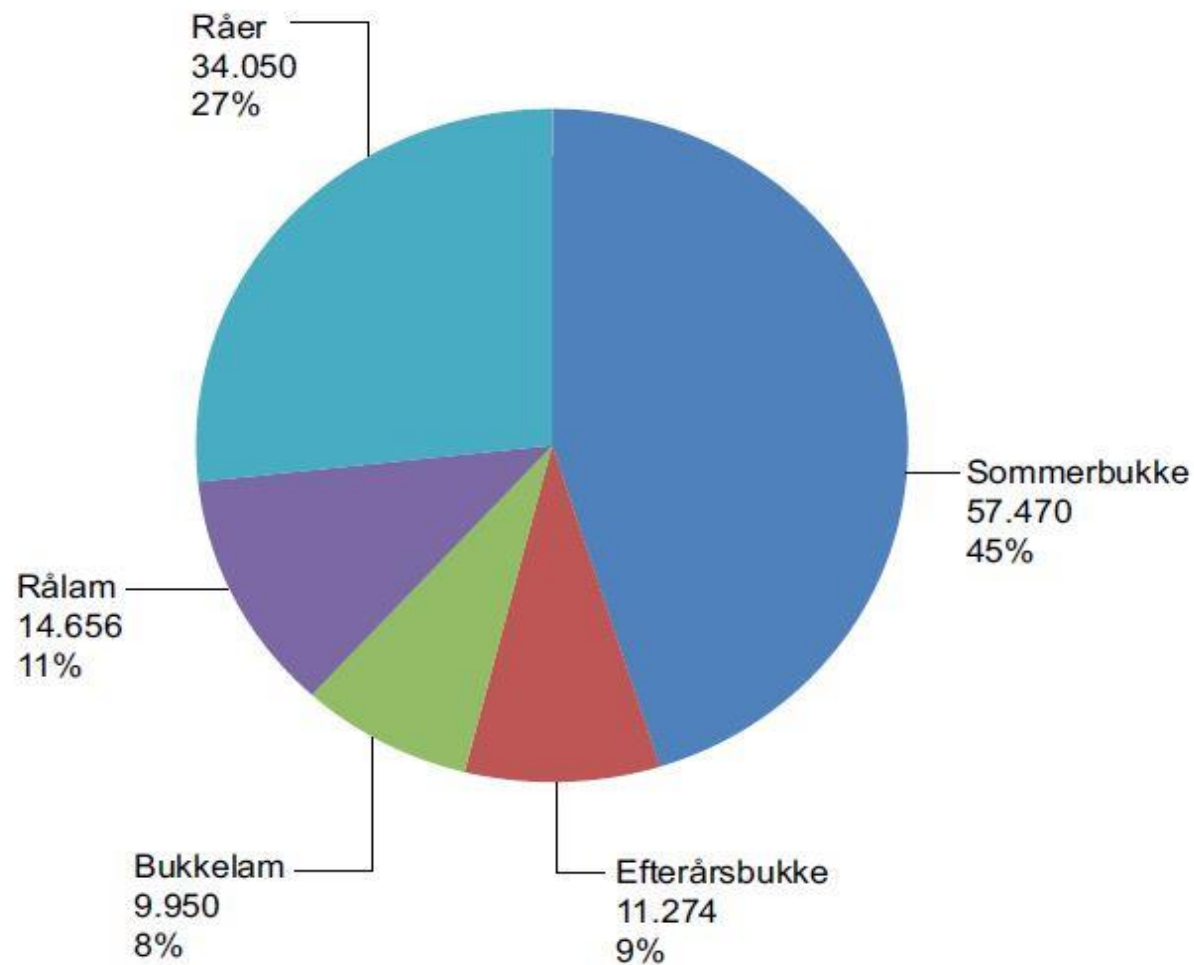
Jagtsæson: 2016/17
Art: Rådyr
FORELØBIGE DATA



Strandgaards afskydningsanbefaling

50% lam, 20% råer og 30% bukke

Seneste totale opgørelse af afskydning 2012/13



Jægerne detailindberette afskydning

Relative udbyttefordeling af råvildtet i sæsonerne 2014/15 – 2017/18

Område	Andel lam i udbyttet	Andel rår i udbyttet	Andel bukke i udbyttet
Djursland	24%	27%	49%
Lolland-Falster	23%	26%	52%
Fyn	18%	19%	63%
Hele landet	24%	25%	51%

Baseret på data fra fauna.au.dk

Afskydning



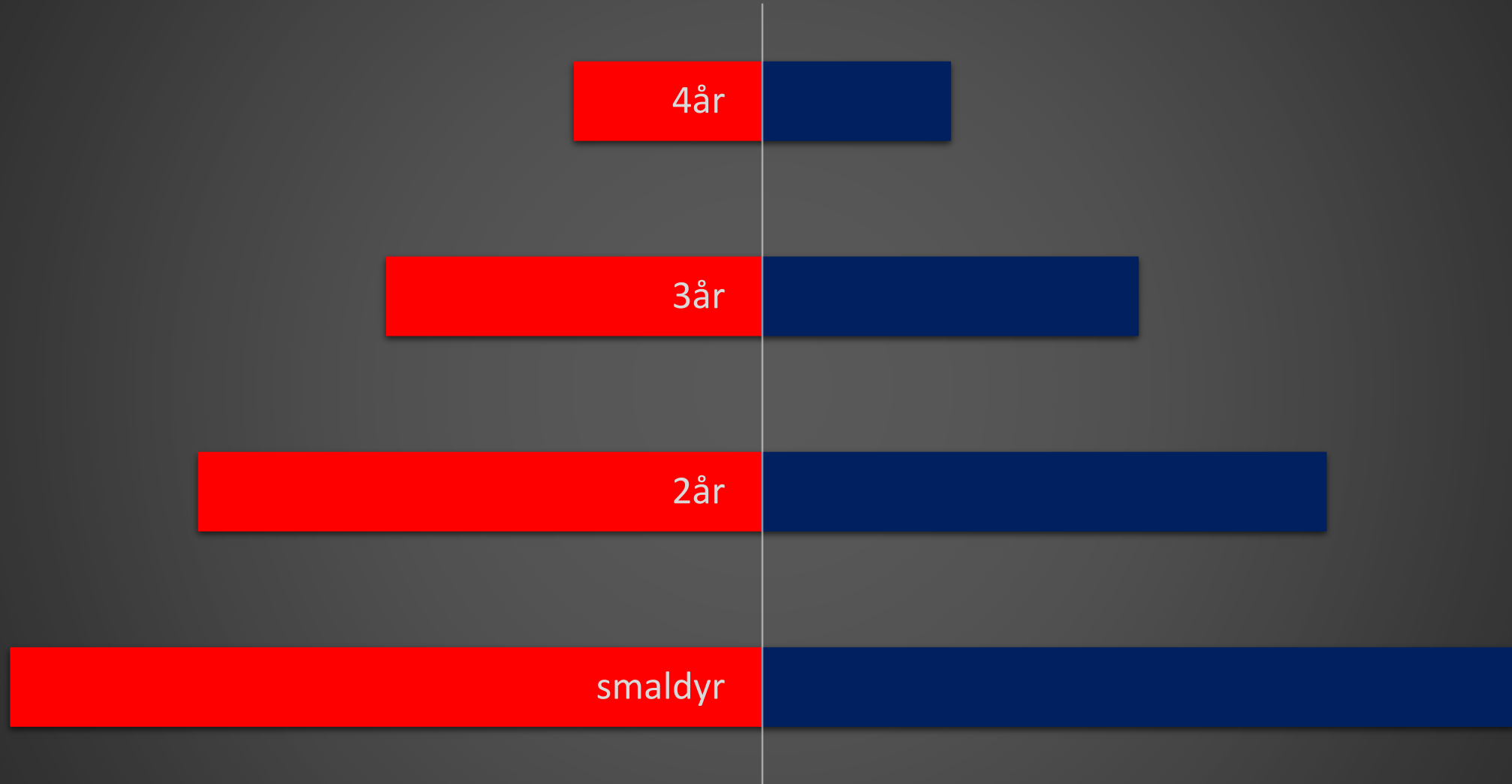
Afskydning består af to komponenter:

- Andel af bestanden der nedlægges
- Køns- og aldersfordeling af de dyr der nedlægges
- Afskydningen er derfor direkte betydende for bestandsstørrelse og –demografi.

En beregning på følgende antagelser

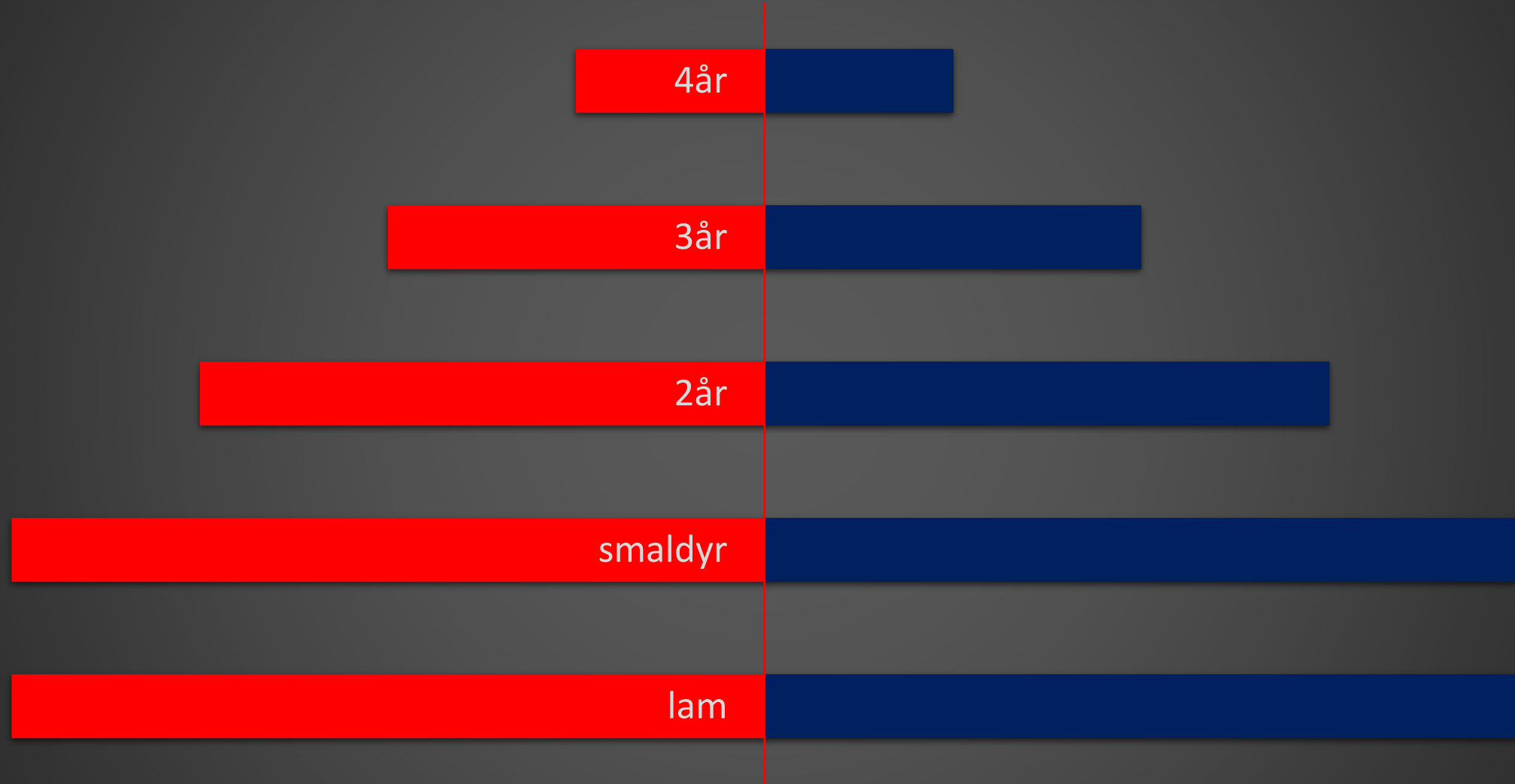
- Fast defineret udgangsbestand.
- Hver voksen rå har 1,3 lam ved jagtsæsonens begyndelse.
- Afskydningen foregår prædativ – dvs. dødelighedsraten er den samme for alle årgange.
- Der afskydes 35% af total bestanden hver sæson (modsvares knap 50% af forårsbestanden!)

År0



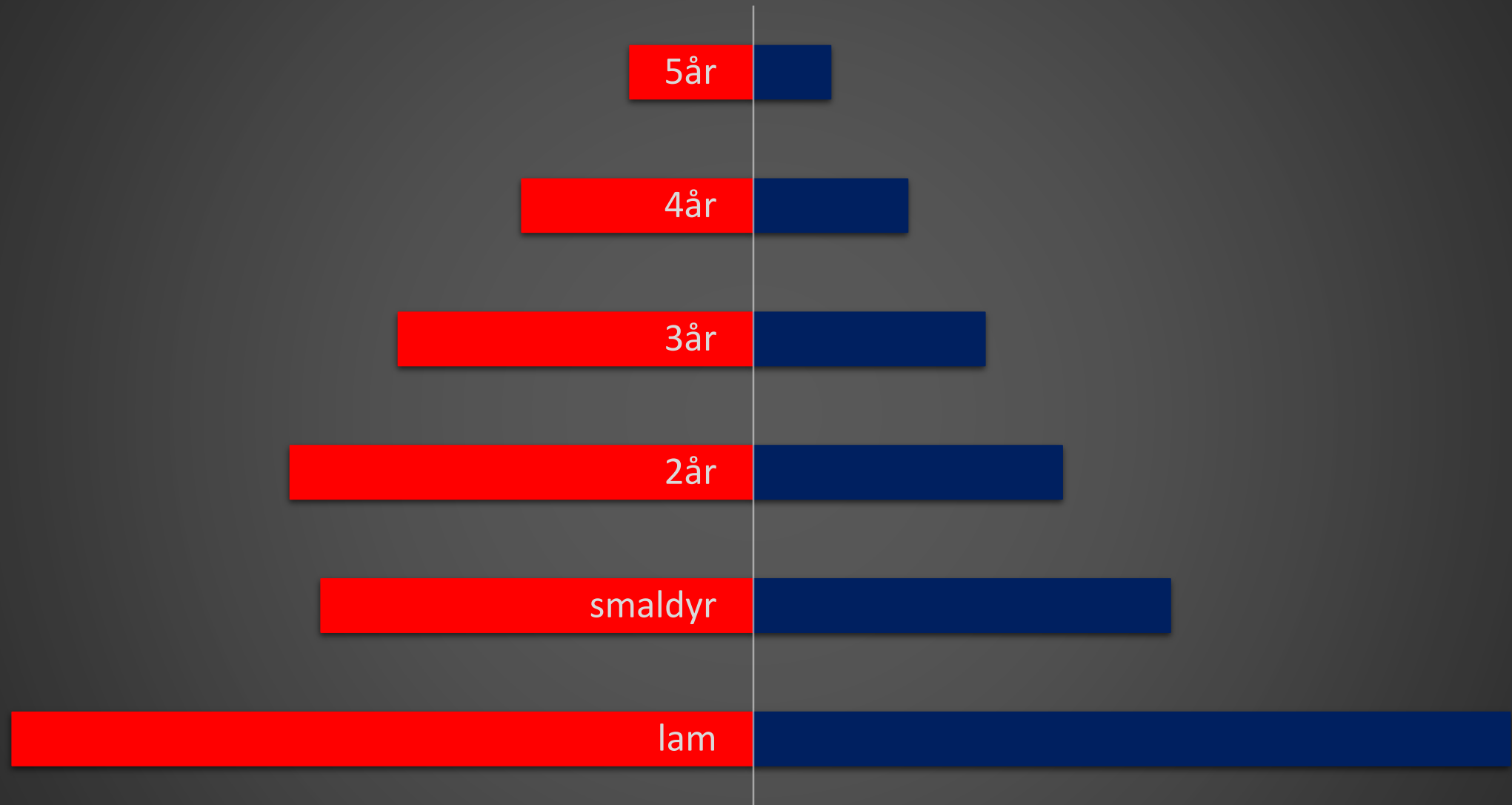
■ ♀ ■ ♂

År0 til jagtsæson



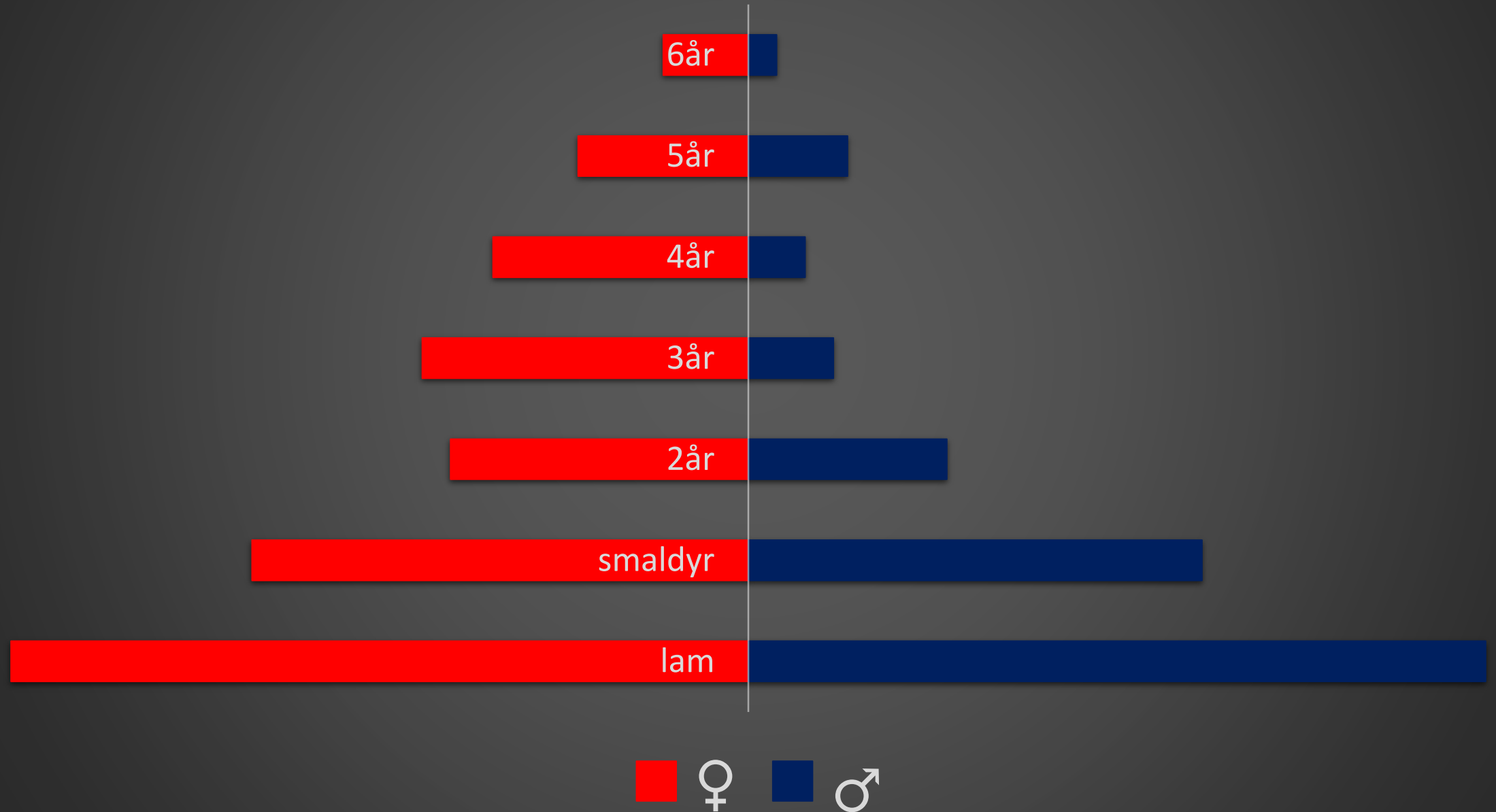
■ ♀ ■ ♂

År1 til jagtsæsonen

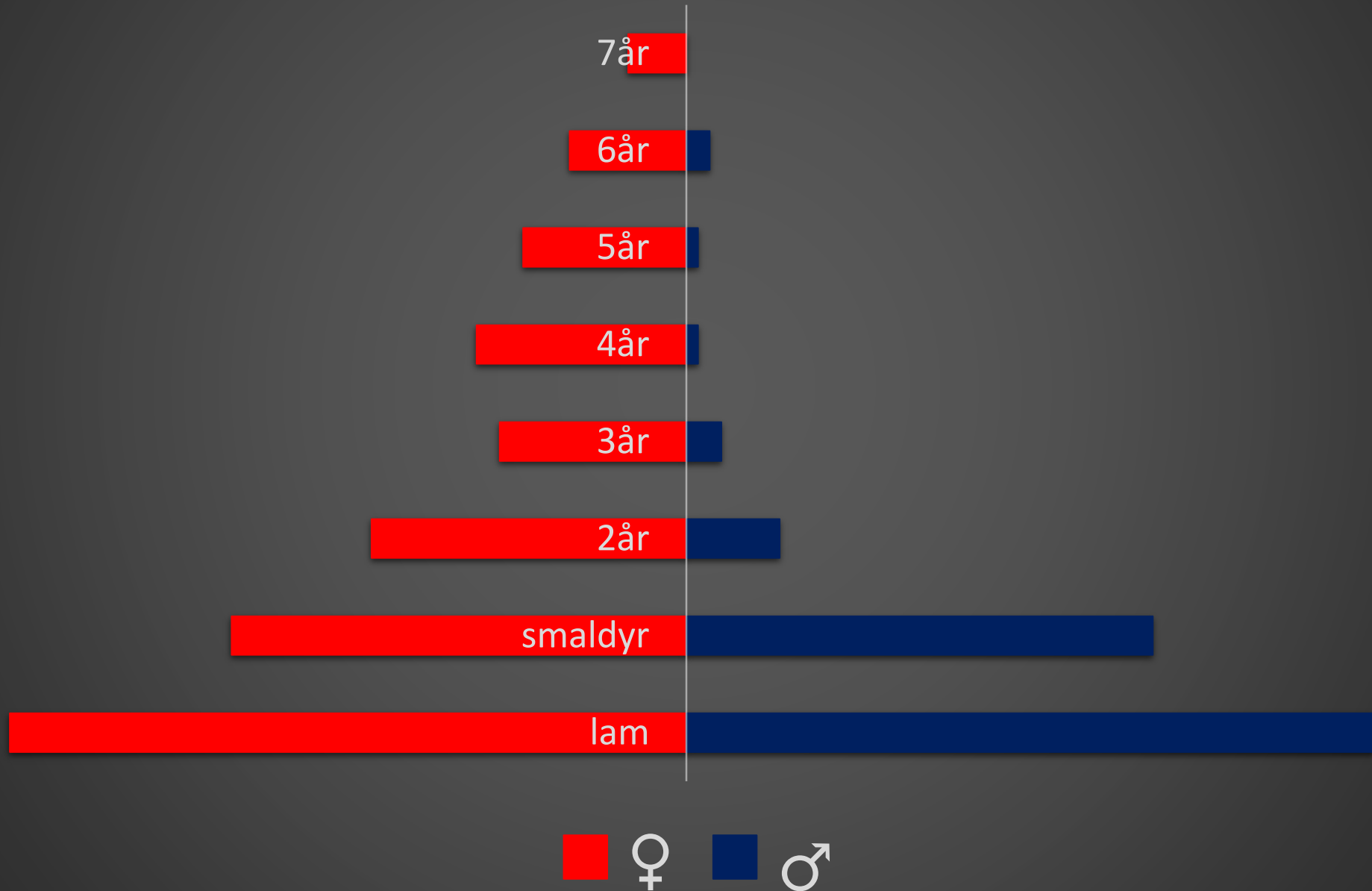


♀ ♂

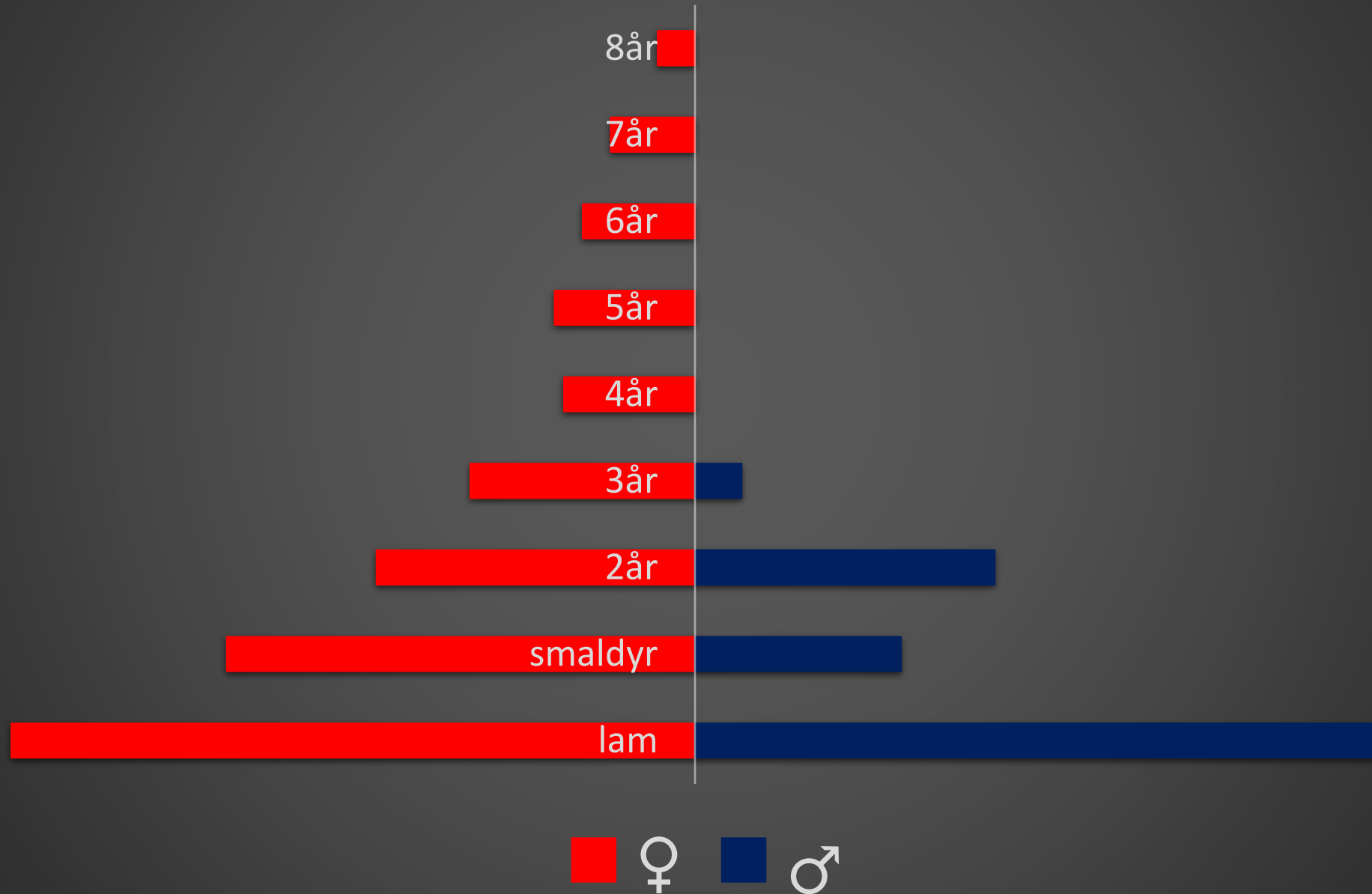
År2 til jagtsæsonen



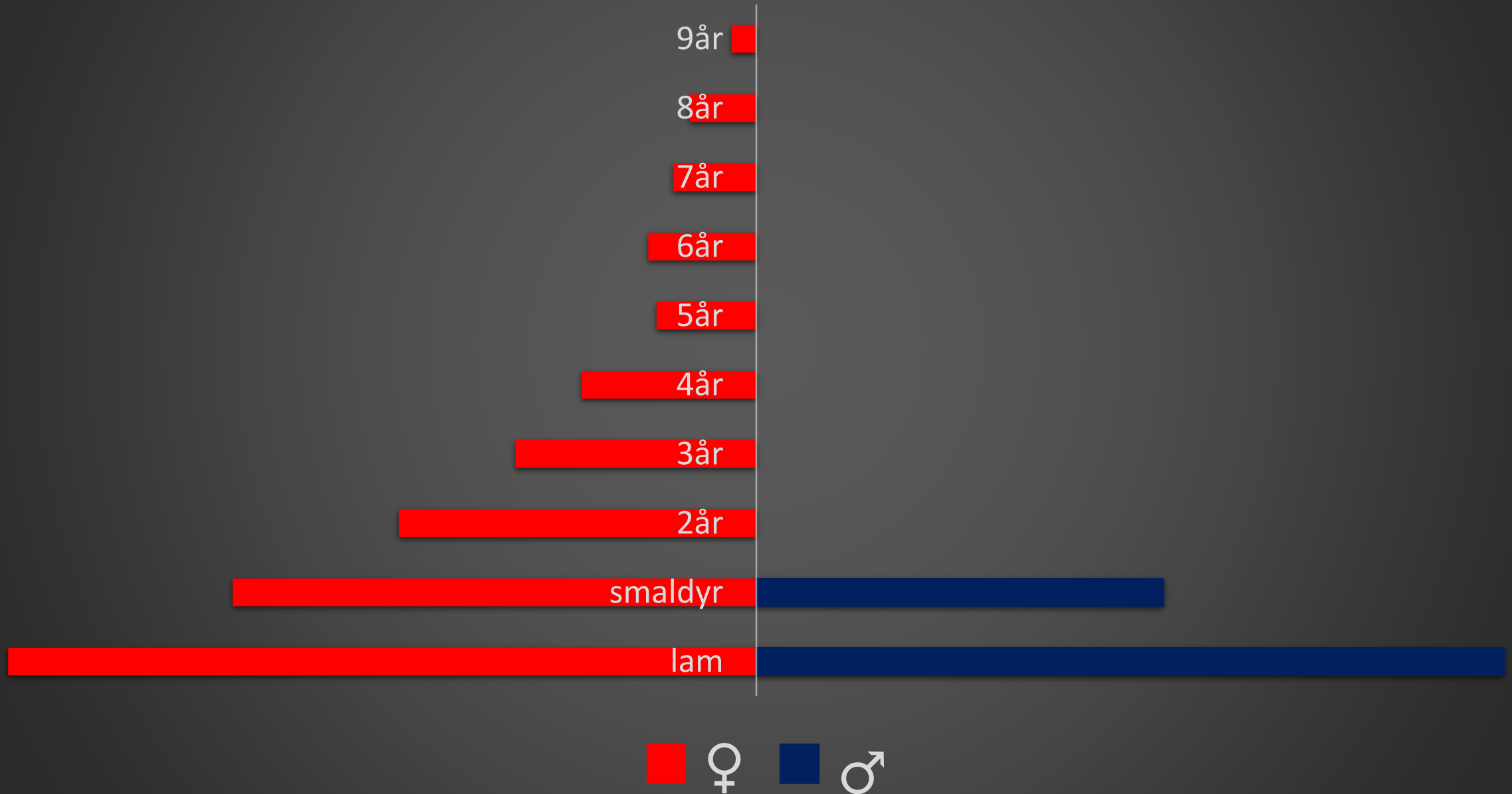
År3 til jagtsæsonen



År4 til jagtsæsonen



År5 til jagtsæsonen



Modellens begrænsninger - udgangsbestand

- Hvad nu hvis udgangsbestanden var større?
- Det spiller ingen rolle, idet beregningerne er relative!

- Hvad nu hvis kønsforholdet var anderledes?
- Det vil blot tidsforskyde resultatet!

- Hvad nu hvis aldersfordelingen var anderledes?
- Det vil blot tidsforskyde resultatet!

Modellens begrænsninger – lam pr. rå

- Hvad nu hvis lamme produktionen er en anden?
- Det vil blot tidsforskyde resultatet.
- Hvad nu hvis kønsforholdet blandt de overlevende lam (fra undfangelse frem til jagtsæsonen) ikke har kønsforholdet 1:1?
- Det vil blot tidsforskyde resultatet!
- Hvad nu hvis afskydningen af lammene er kønsspecifik?
- Det vil blot tidsforskyde resultatet,
- med mindre samtlige skudte lam er hunner – da vil bestanden ikke kønsmæssigt skævvrides på samme måde, men råerne vil til stadighed blive ældre!

Modellens begrænsninger – afskydningen et selektiv

- Hvad nu hvis hundyrene selekteres?
- Det vil blot tidsforskyde resultatet!

- Hvad nu hvis handyrerne selekteres?
- Det vil blot tidsforskyde resultatet!

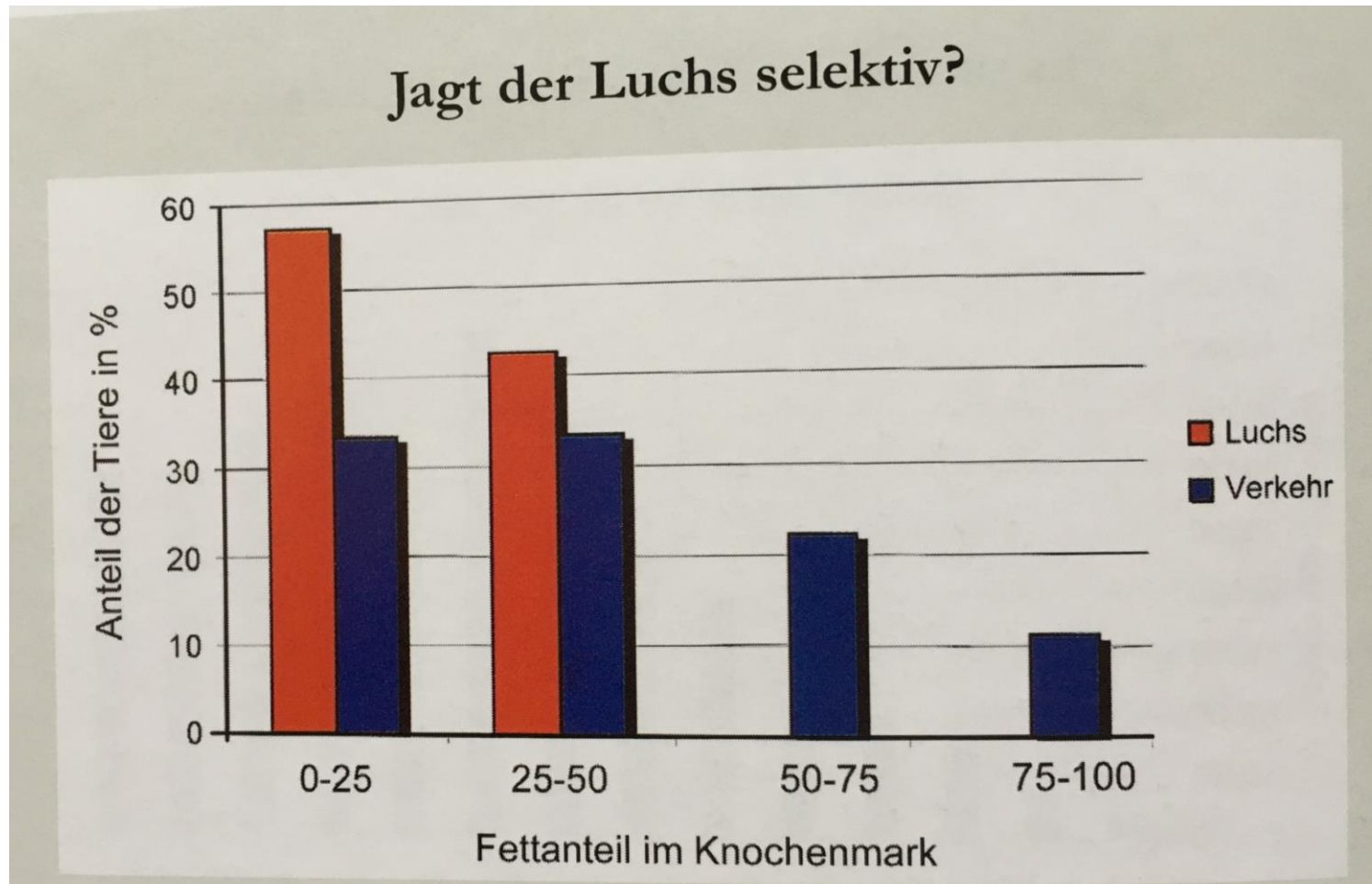
Modellens begrænsninger – anden afskydningsandel

- Hvad nu hvis afskydningsandelen var lavere?
- Det vil blot tidsforskyde resultatet,
- og resultere i en stærkere bestandstilvækst!
- Hvad nu hvis afskydningsandelen var højere?
- Så vil bestanden meget hurtigt blive decimeret!

Nuvel det er én model

- Men det ændre ikke ved den bestandsmæssig konsekvens:
 - 1) Der overhøstes handyr, hvorfor hundyrandelene stiger, og
 - 2) Andelen af modne bukke reduceres!
 - 3) Stigningen i hundyrandelene ledsages i en stigning i hundyrernes gennemsnitsalder!
 - 4) Den årlige bestandstilvækst stiger \Rightarrow bestandstætheden stiger!

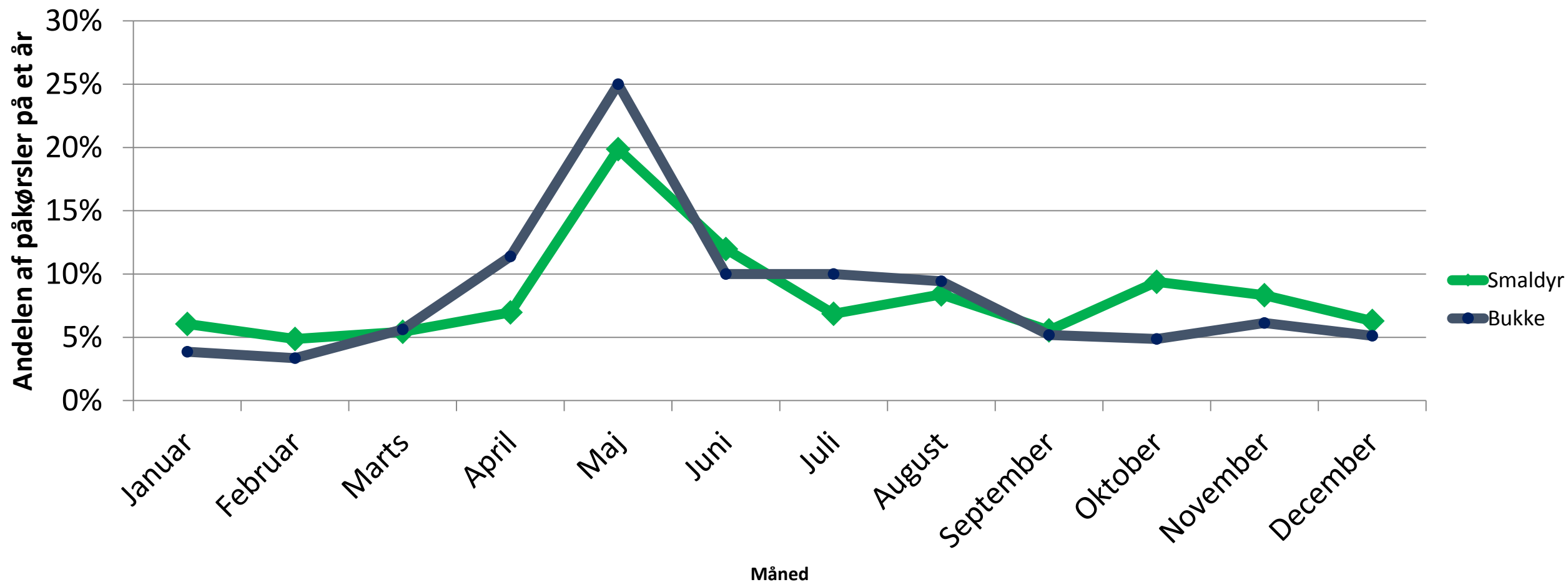
Men hvordan ser den teoretiske beregning ud i forhold til virkeligheden?



Kilde: Krofel 2006 gengivet fra Hespeler 2016

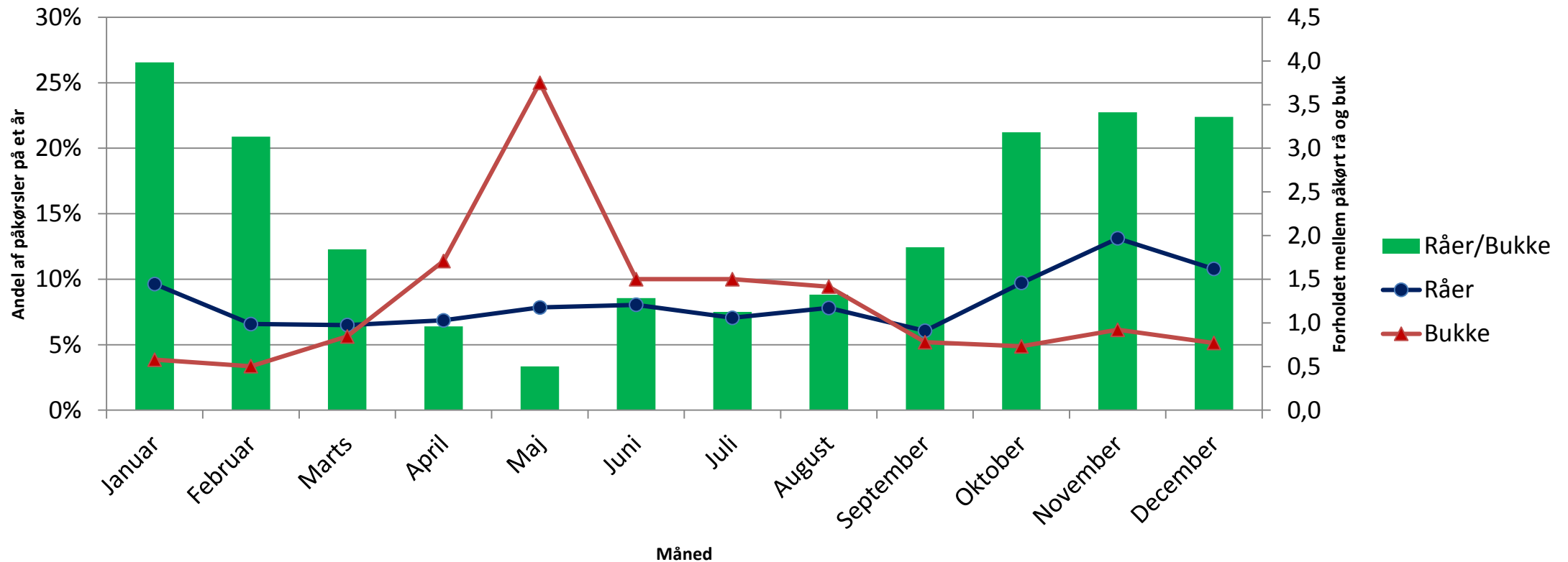
Trafikeftersøgningerne på råvildt i regi af Schweiss-registret

Fordeling af påkørsler af smaldyr og bukke



Trafikeftersøgninger 2004-2007 (n=7.290)

Forholdet mellem trafikpåkørte råer og bukke



Kilde: Schweiss-rapport 2007/08

Brunsten – og fravær af modne bukke



Bestandstæthed



Ældrebyrde



De langsigtede bestandsmæssige konsekvenser

- Hvad er effekten af:
 1. Høj bestandstæthed
 2. Lav alder blandt bukkene
 3. Høj alder på råerne

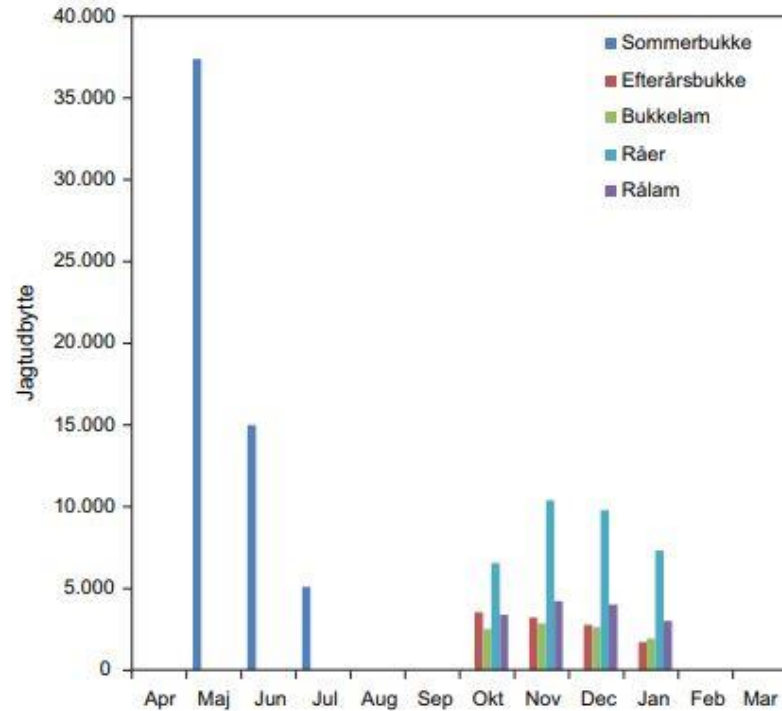
Dette spørgsmål skal reelt besvares af biologer og veterinærer.

Kan vi ændre afskydningen

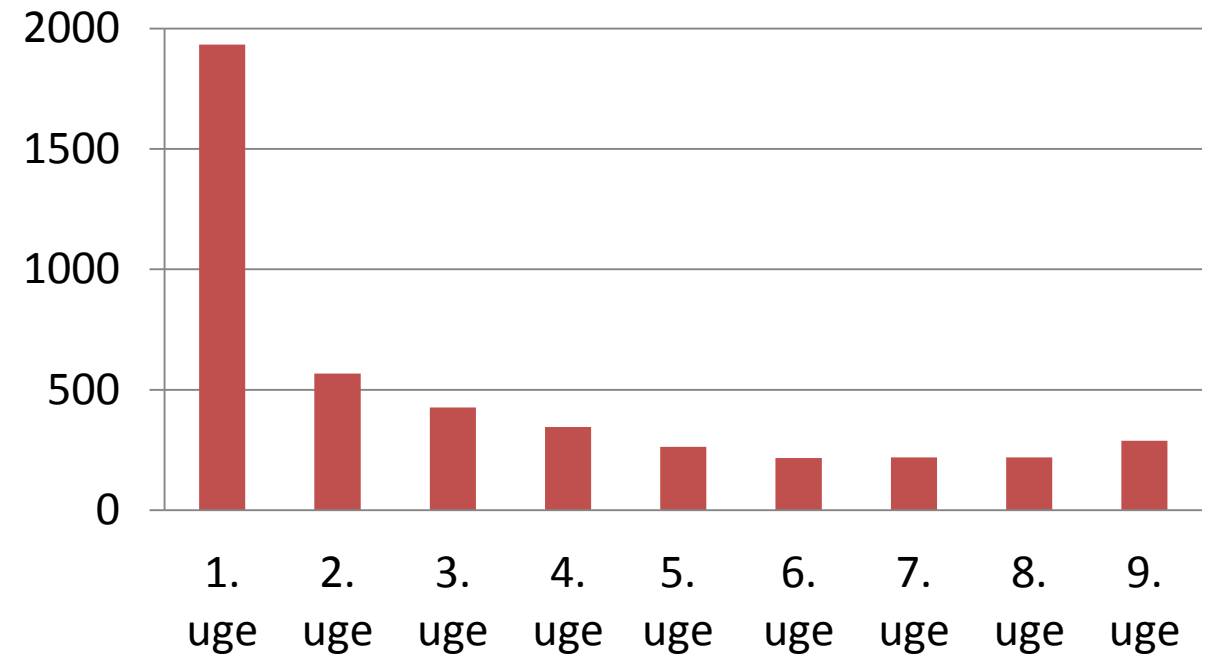
- Ja det kan vi såmænd nemt – det er jo jægerne, der alene styrer den!
- Vil jagttidsændring give resultater – næppe.
- Hvordan skulle vi ændre jagttiden til at øge afskydning af råer og lam?

Jagttiden som styringsværktøj

Figur 2. Tidsmæssig fordeling af jagtudbyttet i sæsonen 2012/13 af de forskellige køns- og aldersgrupper af råvildt. Figuren er baseret på jægerens indberetninger af tidspunkt for nedlæggelse af 32.727 stykker råvildt, og tallene er derefter brugt som grundlag for en forholdsmæssig fordeling af det totale råvildtudbytte på 127.400.



Hvornår eftersøger Schweisshundeførerne i bukkejagten



En bæredygtig forvaltning af råvildt

- Afhænger IKKE af jagttidens længde og placering!
- Afhænger i første omgang af jægerens afskydning!