



# Danmarks Jægerforbund

Gennemgang af de arter, der må reguleres jf. bekendtgørelse om vildtskader



DANMARKS  
JÆGERFORBUND

## Fokus på følgende arter af fugle:

1. Krage (Corvus corone) (Corvus cornix)
2. Husskade (Pica pica)
3. Råge (Corvus frugilegus)
4. Sølvmåge (Larus argentatus)
5. Forvildede tamduer (diverse arter)



DANMARKS  
JÆGERFORBUND

## Krage

(Corvus corone) (Corvus cornix)

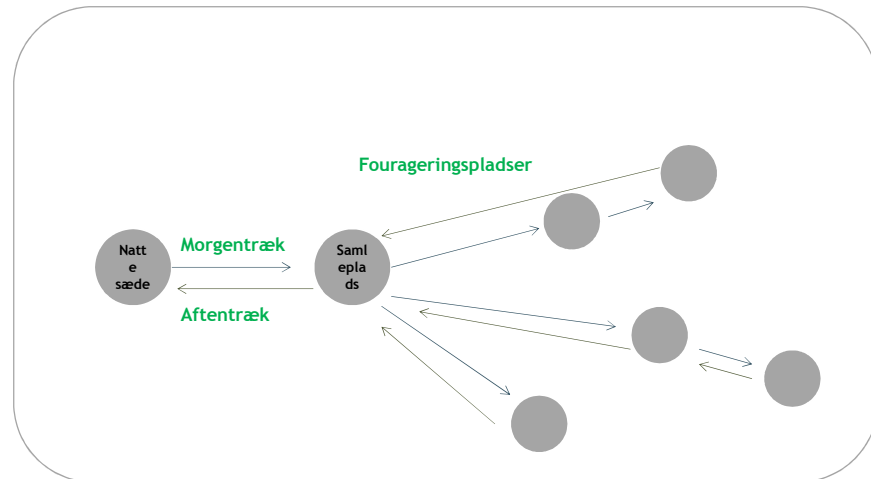
- **Kendetegn**
- Der findes to geografiske racer i Danmark; sort-, og gråkrage.
- En voksen krage vejer normalt 400 - 600 g.
- Længde ca. 47 cm.
  
- **Forekomst**
- Kragen findes som standfugle i hele landet,
- samt som træk-, og vintergæst.
- Sortkragen findes fortrinsvis i Sønderjylland og på sydlige øer.
  
- **Yngleforhold**
- Kragen er monogam. Yngler som 2 årig.
- Parringsspillet foregår i marts (ved ca. 8 °C bliver de territoriale)
- Hjemmeområde: ca. 3 km radius.
- Reden placeres oftest i løv-, eller nåletræer.
- Hunnen lægger normalt 4-6 æg, der ruges i ca. 19 døgn.
- Ungerne er i reden 4-5 uger



DANMARKS  
JÆGERFORBUND

- **Levevis**
- Lever i flokke udenfor yngleperioden (april-maj)
- Dagligdag for en krageflok
- Flokken flyver lydløst til samleplads
- Flyver i mindre flokke til forskellige fourageringspladser.
- Deler sig i mindre flokke osv.
  
- **Føde**
- Kragen er meget alsidig:
- ådsler, affald, æg, fugleunger, korn, grønne plantedele, insekter, fisk osv.
- (golfbolde!)
  
- **Jagttid**
- Ordinær jagttid: 1. september - 31. januar
- Under særlige omstændigheder må de reguleres med skydevåben og fælder i perioden 1. februar - 15. april (§ 17.)
- Der kan yderligere gives tilladelse til at regulere ved hjælp af fælder i perioden 16. april - 30. april (biotopplansejendomme) (§ 17.)

## Dagligt træk mønster krager



## Husskade

(Pica pica)

### Kendetegn

- Fjerdragten er hvid og sort, med blålige dækfjer.
- En voksen skade vejer normalt omkring 210 g.
- Længde ca. 44-48 cm.

### Forekomst

- Husskaden er en almindelig forekommende ynglestandfugl i Danmark
- Ved Skagen observeres træk af skandinaviske fugle.

### Yngleforhold

- Ruger i hegn, haver, skovbryn/kanter og småbeplantninger.
- Rederne bygges normalt i marts-april måned, dog begynder ældre fugle ofte at udbygge ældre reder allerede i januar-februar.
- Husskadens rede har tag med indgang i siden og kan veje op til 20 kg.
- I april lægges 6-7 æg, der ruges i 18 dage.





#### Levevis

- Husskaden er ikke nogen god flyver. Den undgår helst at flyve længere strækninger over vand.
- I yngletiden følges de ofte ad, da enlige hanner ofte vil forsøge at parre en enlig hun.

#### Føde

- Føden består både af dyr og planter. Om foråret tages æg.
- Skaden æder ådsler, affald, æg, unger, padder, snegle, insekter, korn, ukrudtsfrø... osv.

#### Jagttid

- Ordinær jagttid: 1. september - 31. januar
- Under særlige omstændigheder må de reguleres med skydevåben og fælder i perioden 1. februar - 15. april (§ 17.)



### Råge

(*Corvus frugilegus*)

#### Kendetegn

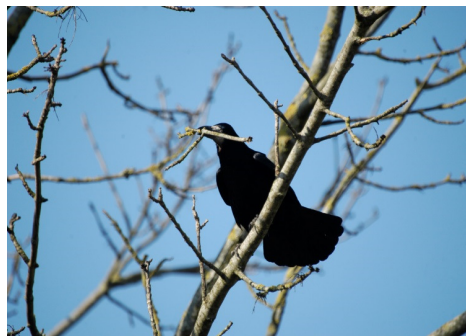
- Fjerdragten er sort, de gamle fugle nøgne ved næbroden.
- En voksen råge vejer normalt omkring 430-575g.
- Længde ca. 45 cm.

#### Forekomst

- Rågen er en almindelig forekommende ynglestandfugl i den østlige del af Jylland samt Østdanmark. Der yngler 130000 par.

#### Yngleforhold

- Ruger i kolonier, gerne i høje træer.
- Rederne bygges normalt i marts-april måned, dog begynder ældre fugle ofte at udbygge ældre reder allerede i januar-februar.
- Yngler som 2 årig
- I april lægges 4-6 æg, der ruges i 16-19 dage. Ungerne forlader reden efter 30 dage.





#### Levevis

- Fødesøger primært i flok på det åbne landbrugsland.

#### Føde

- Føden består både af insekter, planter, korn og frø.

#### Jagttid

- Ordinær jagttid: Ingen  
Under særlige omstændigheder må de reguleres med skydevåben.
- Rågeunger i kolonier, må beskydes uden for reden fra d. 1. maj - d. 15. juni, samt på ikke høstede marker, 1. maj - 30. juni.
- Råger der optræder i større flokke kan reguleres fra 1. juli -30. september, på ikke høstede og nysåede marker.



### Sølvmåge

(Larus argentatus)

#### Kendetegn

- Fjerdragten er hvid med sølvgrå ryg, gult næb med rød plet på undernæbbet. Blege kødfarvede ben.
- En voksen måge vejer normalt omkring 750-1250 g.
- Længde ca. 60 cm. Vingefang 130-158 cm.

#### Forekomst

- Overalt i kystnære områder. Der yngler ca. 70000 par. Alm. som trækfugl.

#### Yngleforhold

- Ruger i kolonier, på småøer og strande, gerne i nærheden af andre kolonirugere. Eks. edderfugl.
- Reden består af en fjerforet fordybning. De udviser territorial adfærd allerede i det tidlige forår.
- Yngler som 3-4 årig
- I april lægges 3 æg, der ruges i 28-30 dage. Ungerne forlader reden efter 35-40 dage.





#### Levevis

- Fødesøger primært i kystnært område, men kan tage på fourageringstræk ind i land.
- Er i stigende grad begyndt at yngle på hustage i kystnære byer.

#### Føde

- Føden består af bløddyr, krabber, fisk, æg og yngel, smådyr, ådsler og affald.

#### Jagttid

- Ordinær jagttid: Ingen  
Under særlige omstændigheder må de reguleres med skydevåben (jf. § 16.)



### Forvildede tamduer (diverse arter)

#### Kendetegn

- Forvildede tamduer findes i forskellige farver og størrelser

#### Forekomst

- Findes i de fleste større byer hvor de har spredt sig fra private duehold. Er i særlig grad tilknyttet gamle industriområder samt ældre bygningsmasse med åbninger som letter adgangen til bygningen.

#### Yngleforhold

- Yngler som 1 årig.
- Yngler det meste af året og får flere kuld, typisk med 2 unger pr. kuld.
- Rederne befinder sig på afsatser eller i vinduskarme oftest højt placeret.



**Levevis**

- Fødesøger i større flokke over alt i byen og på omkringliggende marker.

**Føde**

- Føden består af frø, korn og spirer samt diverse affald.

**Jagttid**

- Ordinær jagttid: Ingen
- Tamduer er ikke vildt i lovens forstand og må derfor bekæmpes hele året som skadedyr.  
Under særlige omstændigheder må de reguleres, med skydevåben eller fælder.  
(jf. ordensbekendtgørelsen, Nr. 511 af 20. juni 2005)



## Spørgsmål til fugle:

1. Hvad kræver det inden du påbegynder regulering af fuglevildt!
2. Hvilken lokkemad må du bruge i en fælde til fangst af krager/skader.
3. Skal en trådfælde til fangst af fuglevildt være overdækket?
4. Nævn 4 lovlige metoder/værkøjer til regulering af krager?



## Spørgsmål til fugle:

1. Hvor gammel er en krage, når den yngler 1. gang? Hvornår yngler den?
2. Hvordan kan man se, om den er ung eller gammel?

Case: Du ser en flok krager i april måned, som plyndrer de jordrugende fugles reder.

3. Hvad må du gøre?
4. Hvad vil du gøre?



## Spørgsmål til fugle?

1. Kan sølvmåge skydes i fredningstiden?
2. Hvad kan du gøre hvis råger gør skade ved at fouragere på kornmarker i slutningen af maj måned, starten af juni.
3. Hvem er ansvarlig for reguleringens udførelse ved regulering af råger på kommunens arealer?



## Fokus på følgende arter af rovpattedyr

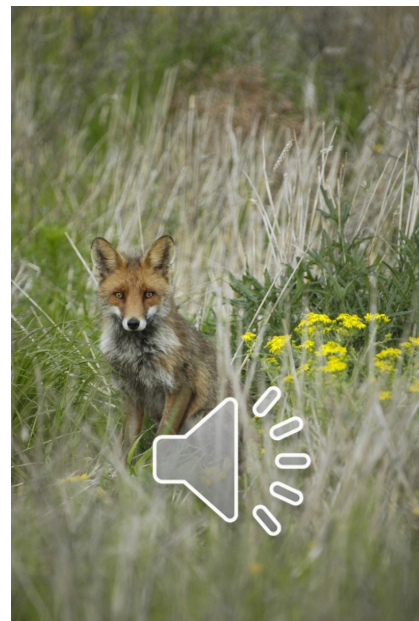
1. Ræv (*Vulpes vulpes*)
2. Mårhund (*Nyctereutes procyonoides*)
3. Husmår (*Martes foina*)
4. Mink (*Neovison vison*)
5. Ilder (*Mustela putorius*)



## Ræv

(*Vulpes vulpes*)

- **Kendetegn**
- Farven varierer, dog altid mere eller mindre rød (eks. moseræv, korsræv, brandræv).
- Hanræven er ca. 110 cm, fra snude til spidsen af luntten. Tæven er gennemsnitlig 5 cm kortere.
- Hannen vejer gerne omkring 8 kg, hvor tæven vejer omkring 6,5 kg.
- Lygten er normalt hvid, men ses også sort.
- **Forekomst**
- Forekommer over hele landet, med undtagelse af en række enkelte øer.
- Har efterhånden etableret kraftige bestande i større byer.
- **Yngleforhold**
- Rolletiden er normalt i januar-februar
- Tæven er drægtig i 52-53 dage, og føder 4-6 hvalpe.
- I Rolletiden kan hannens parringskald ofte høres om natten.

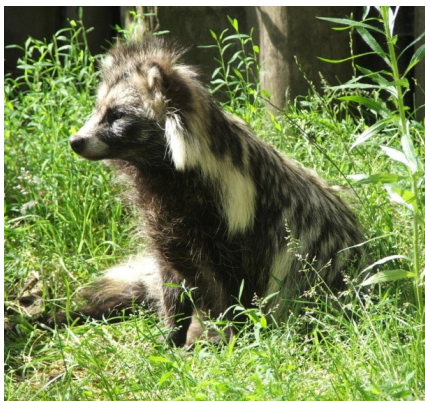




- **Levevis**
- Søger dækning såvel over jorden, som i grav.
- Oftest fødesøgende om natten og i skumringen, men kan træffes om dagen.
- **Føde**
- Ræven er en opportunist.
- Fra første hvalp er sat, til de forlader tæven, konsumere en familie ca. 1000 kg. Føde.
- **Jagttid**
- Ordinær jagttid: 1. september - 31. januar
- Må reguleres unders særlige forhold med skydevåben og fælder (jf. § 5. samt § 24.) (for regulering i perioden 1. marts - 31 maj, kan Naturstyrelsen give tilladelse til regulering efter nærmere betingelser)
- Hvis ræven volder skade på den øvrige fauna, 1. - 29. februar.
- Rævehvalpe uden for rævegrave må reguleres i perioden 1. juni - 31. august.
- I forsvarlige indhegninger med fjerkræ, herunder indhegninger med fasaner, agerhøns eller andefugle må ræven reguleres ved beskydning 1. juni - 29. februar.
- I en afstand af indtil 25 m fra de ovennævnte indhegninger, herunder ved brug af fælder, 1. juni - 29. februar.
- I bebyggelse og i en afstand af indtil 25 m fra bebyggelse, i indhegnede haver samt i pelsdyrfarme må de reguleres, 1. juni - 29 februar, herunder ved brug af fælder.

## Mårhund

(Nyctereutes procyonoides)



- **Kendetegn**
- Størrelse som en ræv, men med kortere ben og hale
- Lille hoved med små runde ører og karakteristisk ansigtsmaske
- Gul til gulbrun med mørkere markeringer og mørke ben
- Højde 40-50 cm, længde 50-70 cm
- Vægt 4-6 kg om sommeren og 6-10 kg i senhøsten
- **Forekomst**
- Foretrækker klima med årlig gennemsnitstemperatur over 0 gr. C. og en vegetationsperiode over 150 dage (Danmark ideelt)
- Foretrækker vådområder, men findes i de fleste naturtyper, helst med tæt vegetation
- Relativ små hjemmeområder på 100-300 ha afhængig af naturtypen
- Tæthed normalt 7-8 dyr pr. 1000 ha, men i vådområder op til 300 dyr pr. 1000 ha
- Spredningsafstand for unge dyr normalt 14-19 km, men mere end 200 km er registreret
- **Yngleforhold**
- Meget produktiv, men kuld størrelsen afhænger af fødetilgængeligheden
- Normalt 8-10 hvalpe i kullet, 15-18 hvalpe i kullet ved høj fødetilgængelighed.
- Relativt høj ungedødelighed (op til 60% i de første måneder)
- Kønsmodne 8-10 måneder gamle
- Forventet livslængde 3-5 år.

## Reproduktion og dødelighed

### Yngleforhold

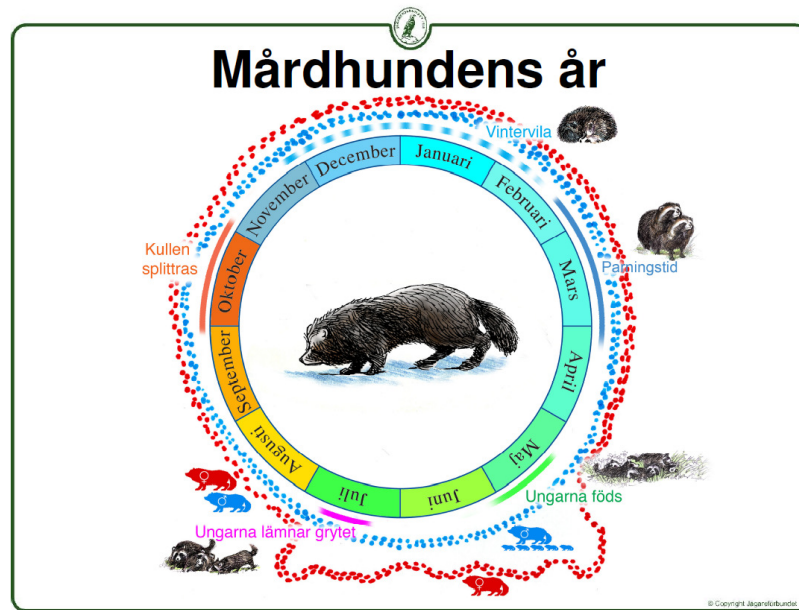
- Meget produktiv, men kuld størrelsen afhænger af fødetilgængeligheden
- Normalt 8-10 hvalpe i kullet, 15-18 hvalpe i kullet ved høj fødetilgængelighed.
- Relativt høj ungedødelighed (op til 60% i de første måneder)
- Kønsmodne 8-10 måneder gamle
- Forventet livslængde 3-5 år.



- Verificerede observationer af mårhund – september 2010 til august 2013

- Kilde: Naturstyrelsen





- **Levevis**
- Mårhunden anvender fast latriner (ligesom grævlingen)
- Danner par for livet og opholder sig tæt på magen
- Er udpræget nataktiv og relativt sky
- Dagophold i ræve- og grævlingegrave
- Trykker ofte i stedet for at flygte. (Spiller død, hvis den presses hårdt)
- Ret forsvarsløs overfor rovdyr
- Meget dygtig svømmer
- Klatrer *ikke* i træer
- Sovet vintersøvn i kolde egne i rævegrave, grævlingegrave, bæverhytter el. hule træer. (Det er uklart, om den sover vintersøvn i Danmark)
- **Føde**
- Æder **ALT** inklusiv pattedyr, fugle, æg krybdyr, padder, fisk, hvirvelløse dyr, insekter, ædsler, korn, frugt, bær etc.
- **Jagttid**
- Ordinær jagttid: 1. september 31. januar. Må reguleres unders særlige forhold med skydevåben og fælder (§ 32.) (jf. § 8. samt § 25)
- Må reguleres uden forudgående tilladelse, fra 1½ time før solopgang til 1½ time efter solnedgang.
- Mårhunden må gerne reguleres fra tårne og stiger.



## Husmår

(Martes foina)

### Kendetegn

- Gråbrun pels med hvid kløftet brystplet, samt en lys snude. (brystplettens udseende kan variere, og kan dermed af og til forveksles med skovmårens)
- Hanne vejer gerne omkring 1,7 kg, hvor hunnen der er lidt mindre vejer 1,3 kg.
- Længde ca. 45 cm, hvoraf halen udgør ca. 25. cm.

### Forekomst

- Findes i hele landet på nær Bornholm og en række mindre øer

### Yngleforhold

- Forlænget drægtighed.
- 2-4 unger i marts - april.
- Ungerne forlader først reden efter 2 måneder, men dier indtil juli og spredes først ud på efteråret.
- Kønsmoden som 1-årig.
- Så vidt det vides, er hus-, og skovmår ikke i stand til at krydse med hinanden



- **Levevis**
- Udpræget nattedyr, sover om dagen. (egern-, eller rovfuglereeder, rævegrave, hule træer, kvasbunker eller på halmstakke, lader og lofter)
- Husmåren ses ikke længere nordpå, end Danmark
- Husmåren er tilknyttet kulturlandskabet

### Føde

- Frøer, snoge, småfugle (æg og unger), smånavere, samt frugter og bær.
- Duer, høns og ænder kan være byttedyr, dog ikke det primære valg.

### Jagttid

- Almindelig jagttid: 1. september - 31. januar.
- Må reguleres (jf. § 4. - § 32. )
- I forsvarlige indhegninger med fjerkræ, herunder indhegninger med fasaner, agerhøns eller andefugle må husmåren reguleres året rundt.
- I en afstand af indtil 25 m fra de ovennævnte indhegninger, må de reguleres hele året, ved brug af fælder.
- I bebyggelse og i en afstand af indtil 25 m fra bebyggelse, i indhegnede haver samt i pelsdyrfarme må de reguleres hele året, herunder ved brug af fælder.



## Mink

(Neovison vison)

- **Kendetegn**
- Den vilde mink er brun, med en hvid plet under hagen og på brystet
- Kroppen er ca. 30 - 45 cm. Lang, med en hale på 10 - 15 cm.
- Hannen, der vejer omkring 1-1,5 kg., er dobbelt så stor som hunnen.
- Undslupne mink findes i mange farver.
  
- **Forekomst**
- Hjemmehørende i Amerika
- Undslupne dyr findes i hele landet. Nogle steder har de dannet fritlevende bestande.
  
- **Yngleforhold**
- Parringsperiode: februar - april
- Forlænget drægtighed
- Føder 4-6 unger i april - juni.
- Kønsmodne som 1-årig.



- **Levevis**
- Minken holder til i nærheden af vand.
- Laver normalt bo i naturlige huler, som f.eks. under sten, træer og bygninger.
- Minken er primært nataktiv. Dog er undslupne mink ofte dagaktive.
  
- **Føde**
- Indtager ikke planteføde, men er eller meget ukritisk.
- Primært fisk, smågnavere, fugle, padder, krebsdyr og insekter
  
- **Jagttid**
- Ordinær jagttid: 1. september til 31. januar.
- Må reguleres (jf. § 8. - § 25. - § 32.) samt lov om mark- og vejfred.
- Minken må reguleres uden forudgående tilladelse, fra 1½ time før solopgang til 1½ time efter solnedgang. Minken må reguleres fra tårne og stiger.

## Ilder

(Mustela putorius)

- **Kendetegn**
  - Hvid ring omkring snuden
  - "banditmaske"
  - Kropslængde: hun 30-40 cm og han 35-45 cm.
  - Vægt: hun 0,5-0,8 kg, han 0,7-1,5 kg
  - Kan forveksles med fritten (underart)
- **Forekomst**
  - Findes i det meste af Danmark, på nær en række øer, samt Lolland og Falster.
- **Yngleforhold**
  - Kønsmoden som 1-årig
  - Parring marts-april
  - 4-6 unger efter 42 dages drægtighed
  - Ilder, brud er de eneste danske mårdyr, der ikke har forlænget drægtighed



- **Levevis**
  - Holder til i alle landskabstyper, knyttet til områder med vand.
  - Solitære eller familiegupper (hun med unger).
  - Mest aktiv i døgnets mørke timer.
  - Opholder sig gerne i huller, rævegrave eller under sten og kvasbunker.
  - Dårlig til at klatre
  - God svømmer
- **Føde**
  - Hovedsagligt padder, krybdyr, fugleæg og småpattedyr.
- **Jagttid**
  - Ordinær jagttid: Ingen. (Fredet siden 1982)
  - Må reguleres (jf. § 4. - § 32.)
  - I forsvarlige indhegninger med fjerkræ, herunder indhegninger med fasaner, agerhøns eller andefugle må ildereren reguleres året rundt.
  - I en afstand af indtil 25 m fra de ovennævnte indhegninger, må de reguleres hele året ved brug af fælder.
  - I bebyggelse og i en afstand af indtil 25 m fra bebyggelse, i indhegnede haver samt i pelsdyrfarme må de reguleres hele året, herunder ved brug af fælder.



## Spørgsmål til pattedyr:

1. Er der mulighed for bifangst ved fældefangst?
2. Hvad skal du gøre, hvis du fanger en mink i en rævefælde d. 6 juli?
3. Må ræven reguleres hele året uden forudgående tilladelse? Hvor og hvordan?



## Spørgsmål til regulering generelt:

1. Hvad er du forpligtet til i forhold til § 32?
2. Hvem kan ansøge om reguleringstilladelse?
3. Må kunstigt lys anvendes til regulering??