



## DANMARKS JÆGERFORBUNDS

# “Kursus for udsættere af fuglevildt”

*-I medfør af bekendtgørelse om udsætning af vildt,  
jagtmåder og jagtrejskaber § 12, stk. 5.*



## Kursus for udsættere af fuglevildt

# Lektion A: "Rammer for udsætning"

- *Gennemgang af den juridiske og biologiske baggrund for udsætning af fuglevildt*



## A.1:

Fra 2010 bestemmes al udsætning af fuglevildt af Vildtforvaltningsrådets udsætningsforlig af 12/8 2006.

# DJ's nye natursyn – opdateret 2010

- **1.12 Opdræt og udsætning af fasan, agerhøne og gråand**  
**Jægerforbundet går ind for opdræt og udsætning af fasaner, gråænder og agerhøns ud fra metoder, der fremmer en naturlig adfærd.**

Jægerforbundet ser mange klare fordele ved at bevare muligheden for udsætning af opdrættede fasaner, agerhøns og gråænder med henblik på jagt og opbygning af nye bestande i områder, hvor de er svækket eller forsvundet. En forudsætning for en bæredygtig udsætning er brug af vildt fra opdræt, hvor avlsmaterialet så vidt muligt har været udsat for naturlig udvælgelse, og hvor opdrætsmetoderne sikrer en naturlig adfærd. →

# DJ's nye natursyn – opdateret 2010

- **1.12 Opdræt og udsætning af fasan, agerhøne og gråand**
  - Udsætningen skal dog i alle tilfælde ske under hensyntagen til de muligheder, som terrænet rummer i form af levesteder, og skal udføres efter de juridiske og etiske normer og intentioner, der er indeholdt af udsætningsforliget og i jægerforbundets retningslinjer for udsætning af fuglevildt. Det er vigtigt, at der er åbenhed om, at udsætning primært har til hensigt at fremme muligheden for jagtudøvelse samme år, men at der samtidig er en række positive følgeværdier for natur, landskab og samfundsøkonomi ved velgennemført udsætning af fuglevildt til jagt.

# DN's jagtpolitik

- **6. Udsætning og fodring af fuglevildt skal udfases. Genudsætninger kan accepteres på visse betingelser**

Naturen bør forvaltes og plejes, så der bliver en naturligt større bestand af jagtbare arter. Udsætning og fodring af ænder, fasaner og agerhøns med henblik på jagt har **store negative konsekvenser for naturen, især vandmiljøet**. Desuden drives "jagten" på masseudsatte fugle ofte på en etisk problematisk måde.

Genudsætning af f.eks. kronstyr, rådyr, hare og agerhøne på isolerede øer (hvortil arterne ikke naturligt kan genindvandre) skal være mulig, når naturgrundlaget er til stede, og der er generel lokal opbakning.

Fodring må kun finde sted, når formålet er at **sikre en lokal bestands overlevelse** i hårde vintre.

# DOF's jagtpolitik

- Jægerens udsætning af fasaner, gråænder og agerhøns er **et stort problem for de vilde fugle og naturen**

Af Knud N. Flensted

- For at øge jagtmulighederne udsætter danske jægere hvert år over halvanden millioner fangenskabsopdrættede fugle i den danske natur. Disse enorme udsætninger medfører en lang række problemer for den vilde natur:
  - Udsætningerne **giver øget konkurrence for de vilde fuglebestande.**
  - Udsætning **øger smittespredningen** af mere eller mindre farlige fuglesygdomme.
  - Udsætning medfører ofte **bekæmpelse af specielt duehøg** ved udsætningspladserne.
  - Andeudsætning medfører **kraftig forurening** med næringsstoffer i mange søer og damme.

Alle organisationer i Vildtforvaltningsrådet  
– undtagen Dyrenes Beskyttelse –  
indgik den 12. august 2006  
forlig omkring udsætning af fuglevildt.



Det er fremover stadig muligt at udsætte  
op til 1 fasan eller agerhøne pr. ha.  
uden yderligere krav.

Uanset størrelse kan der på en ejendom  
desuden altid udsættes  
op til 100 fasaner eller agerhøns.

Det er dog muligt at udsætte op til 7 fasaner eller agerhøns pr. ha., hvis der udarbejdes en biotopplan for ejendommen.

En biotopplan består af en række naturforbedrende tiltag, som sørger for at vildtets levevilkår på ejendomme forbedres.

I regi af Naturstyrelsen etableres en godkendelses/anmeldelsesordning, der sikrer, at biotopplanerne opfylder retningslinjerne.

## 2. Anmeldelses- og indberetningsskema

### **Skema til anmeldelse af biotopplaner og indberetning om udsætning af fugle**

Modtaget:

Journalnr:

Ejendomsnr.

Navn:

Gade/vej og nr.:

Postnr. og by:

Lokalt stednavn/ejendomsnavn:

CVR-nr. (8 cifre):

Anmeldelse af biotopplan:

Forventes den udvidede adgang til brug af rævefælder anvendt:

Indberetning af udsætning:

Sæt kryds

#### *Anmeldelse af biotopplan*

Anmeldelsen skal sendes til den lokale enhed i Skov- og Naturstyrelsen senest den 1. maj det pågældende år.

Skema og bilag med udregning af pointsum skal vedlægges.

#### *Indberetning af udsætning af mere end 1 fugl pr. ha på ejendomme uden landbrugsmæssigt dyrkede arealer.*

Indberetningen skal sendes til den lokale enhed i Skov- og Naturstyrelsen senest 3 uger efter udsætningen det pågældende år.

**Udsætningsansvarlig(e):**

Undertegnede erklærer, at de anførte oplysninger er i overensstemmelse med de faktiske forhold

Dato:

Ejers/brugers underskrift:

Reglerne om biotopplaner gælder  
fra den 1. april 2010.

Udsætningsforliget, og dermed aftalen om 7  
agerhøns/fasaner pr. ha., gælder  
frem til 1. april 2017

Nationalt Center for Miljø og Energi (en del af det tidligere DMU), udgav i 2013 en rapport om biotopplanernes betydning for naturindholdet.

Rapporten viste blandt andet:

- At biotopplanerne er med til at skabe mere rum for naturindholdet ved at øge antallet af og forbedre biotoperne for dyr, svampe og planter på dyrkningsfladerne”.
- Alle de undersøgte biotopplantiltag er med til at skabe og forøge variationen for naturindholdet i det eksisterende, ensartede landbrugsland.
- Indførelsen af biotopplaner er et positivt skridt for lokalt at bremse den negative udvikling for naturindholdet i det dyrkede land.

Udsætning af mere end 100 fugle i alt pr. ejendom forudsætter, at den udsætningsansvarlige har gennemført et kursus i udsætning af fuglevildt.

100 fugle er det samlede antal udsatte fasaner, agerhøns og gråænder.

På ejendomme hvor der er udarbejdet og iværksat biotopplaner, må ræv reguleres ved fældefangst i tiden 1. juni - 29. februar





Udsætning af gråænder er en del af forliget.  
Fremover kan der højest udsættes  
1 ælling pr. 150 m<sup>2</sup> vandoverflade.





## A.2:

# Gennemgang af opbygning af biotopplan Krav om indhold af udsætterkursus

# Bekendtgørelse om udsætning af vildt, jagtmåder og jagtredskaber. Bilag 2

## **Biotopplanen skal som minimum indeholde følgende elementer:**

- a. **Udpegning af biotopplan-ejendommens** samlede arealer på opdaterede markblok kort. **Beskrivelse og angivelse på et kort med max. størrelse 1:10000 af status for biotopplan-ejendommens** arealer, herunder udtagne arealer med brak på ansøgningstidspunktet.
- b. **Beskrivelse af eventuelle planer** (andre) om udvidelse, beskyttelse, plejetiltag, genopretning etc. af eksisterende naturelementer.
- c. Kort **beskrivelse af hvilke biotopforbedringer, der gennemføres på biotopplan-ejendommens** areal. Udvalgt ud fra liste over pointgivende tiltag

# Bekendtgørelse om udsætning af vildt, jagtmåder og jagtredskaber. Bilag 2

## Biotopplanen skal som minimum indeholde følgende elementer:

- d. Beskrivelsen skal for de enkelte biotopplan-arealer redegøre for, hvornår tiltagene er gennemført og **eventuelle variationer fra år til år**.
- e. Oplysning om, hvorvidt den udvidede adgang til at opsætte **rævefælder forventes anvendt** på biotopplan-ejendommen
- f. **Ejerens og/eller en evt. brugers underskrift** og erklæring om, at biotopplanen som minimum opfylder de retningslinjer, der fremgår nedenfor.
- g. Angivelse af navn og adresse på den person/de personer, der har **ansvaret for udsætningen**.
- h. Når en biotopplan er anmeldt og gennemført skal biotopplan-arealerne og de anmeldte tiltag på biotopplan-arealerne opretholdes i minimum 1 år, eller indtil ny biotopplan er anmeldt. Tiltagene skal opretholdes, så længe, der udsættes flere end en fasan eller agerhøne/ha.

# Bekendtgørelse om udsætning af vildt, jagtmåder og jagtredskaber. Bilag 3

Udsætning af mere end 100 stk. fuglevildt (fasaner, agerhøns og gråænder) forudsætter, at den for udsætningen ansvarlige person/personer skal have gennemgået et af Naturstyrelsen godkendt kursus i udsætning af fuglevildt, hvis indhold er fastsat af styrelsen efter vejledning fra Vildtforvaltningsrådet. Kurset skal være gennemført inden den pågældende overtager ansvaret for udsætning af vildtfugle.

## ***Kurset skal som minimum indeholde følgende elementer:***

- Gennemgang af relevant lovgivning omkring, jagt og regulering, dyrevelfærd, dyre- og jagtetik og natur- og miljøbeskyttelse i forbindelse med udsætning af gråænder, fasaner eller agerhøns.
- Gennemgang af relevant lovgivning omkring brak og god landbrugs- og miljømæssig stand (GLM).
- Ethiske regler vedrørende opdræt og udsætning af gråænder, fasaner eller agerhøns.
- Markvildtets biologi, herunder vildtets krav til føde og dækning/redeskjul i det åbne land.

## ***Kurset skal som minimum indeholde følgende elementer:***

- Anvendelse af fælder og deres udformning og brug, herunder tilladelse til og brug af rævefælder.
- Relevante regler under Fødevarestyrelsen og Direktoratet for FødevareErhverv i forbindelse med udsætning af gråænder, fasaner eller agerhøns.
- Ekskursion til en ejendom, hvor implementeringen af en biotopplan er iværksat.



## A.3:

# Anden lovgivning om vildtudsætning



# Bekendtgørelse om pligt til overvågning for aviær influenza hos fjerkræ og opdrættet fjervildt – uddrag

## §13

- Stk.1 Fra besætninger med opdrættet fjervildt skal fjervildt, der omsættes, være ledsaget af en informationsskrivelse udfyldt og underskrevet af sælgeren om, at besætningen indenfor de seneste 2 måneder er undersøgt for aviær influenza med negativt resultat,
- Sælger og køber skal i mindst 2 år opbevare den informationsskrivelse, der er nævnt i stk. 1, eller kopi heraf og på forlangende forevise den for Fødevarestyrelsen

Personer, der sætter fjervildtet ud i naturen, er forpligtet til at foretage optegnelser over udsætningen der indeholder oplysninger om:

- Dato for udsætning
- Udsætningssted – med en så præcis geografisk beskrivelse som muligt
- Antal og art, der er udsat
- Besætning, hvorfra udsætningen er sket (evt. CHR-nummer)

Oplysningerne skal gemmes i mindst to år og skal på forlangende kunne fremvises til Fødevarestyrelsen.

Oplysningerne kan bruges til opsporing ved udbrud af fugleinfluenza.



FUGLEINFLUENZA

COPYRIGHT : MORTEN INGEMANN

# Regler for transport af dyr

- Man skal have en autorisation hos fødevarestyrelsens til erhvervsmæssig transport af dyr.
- Transport af dyr er, uden autorisation som transportvirksomhed eller kompetencebevis for uddannelse i transport af dyr, tilladt over afstande på under 65 km.
- CHR-registrerede besætninger anses som en virksomhed og skal derfor have uddannede personer til at håndtere dyr i forbindelse med transport.
- Transport af fjervildt som gøres til genstand for nogen form for forretning, anses også som erhvervsmæssigt



## A.4:

Tilrettelagt regulering af rovvildt kan have væsentlig indflydelse på succesen med udsætningen.

Kend – og efterlev – den tilhørende lov og etik til mindste detalje.

Rovildtbestandene begrænses først og fremmest gennem almindelig jagt efter de generelle jagtmetoder og jagttider.

Nøglen til den ønskede effekt er primært en tilstrækkelig tidsmæssig indsats.



# Enkelte hovedtræk fra bekendtgørelse om vildtskader

*(Revideret 22. jan. 2016)*

- Regulering af visse fugle og pattedyr er mulig efter anvisninger i Bekendtgørelse om vildtskader.
- Regulering af fugle kan kun ske efter tilladelse fra Naturstyrelsen.
- Regulering af visse rovdyrarter + diverse invasive arter kan, under visse forudsætninger, ske uden yderligere tilladelse fra Skov og Naturstyrelsen.

## § 2

- Stk. 1: Vildt kan, hvis der ikke findes anden tilfredsstillende løsning, uanset bestemmelserne om jagttider, reguleres i de tilfælde, der er nævnt i kapitel 2 og 3



## § 2

- Stk. 3: Det er ejeren eller brugeren af en ejendom, der inden for rammerne af nærværende bekendtgørelse afgør, hvorvidt der på ejendommen skal foretages regulering af vildt, uanset om den pågældende har jagtretten på ejendommen.
- Stk. 4. Udover ejerens/brugers beslutning efter stk. 3, forudsætter regulering, at de nødvendige tilladelser efter denne bekendtgørelse er udstedt.

- Generelt: Regulering kræver jagttegn og fyldt 18 år.
- Stk. 5. En jagtlejer må kun regulere vildt efter særlig aftale med ejeren eller brugeren af ejendommen. Ejeren eller brugeren kan ikke fraskrive sig retten til regulering.

# § 4: Ræv, husmår og ilder

## Husmår og ilder

- § 4. I forsvarlige indhegninger med fjerkræ, herunder indhegninger med fasaner, agerhøns eller andefugle, må husmår og ilder reguleres hele året.
- Stk. 2. I en afstand af indtil 25 m fra de indhegninger, der er nævnt i stk. 1, må husmår og ilder reguleres hele året ved brug af fælder.
- Stk. 3. I bebyggelse og i en afstand af indtil 25 m fra bebyggelse, i indhegnede haver samt i pelsdyrfarme må husmår og ilder reguleres hele året, herunder ved brug af fælder

# § 5: Særligt om ræve

- § 5. I forsvarlige indhegninger med frilandsgrise og fjerkræ, herunder indhegninger med fasaner, agerhøns og andefugle må ræv reguleres i perioden 1. juni - 29. februar. I en afstand af indtil 25 m fra de nævnte indhegninger må ræv reguleres i perioden 1. juni - 29. februar, herunder ved brug af fælder.
- Stk. 2. I bebyggelse og i en afstand af indtil 25 m fra bebyggelse, i indhegnede haver samt i pelsdyrfarme må ræv reguleres i perioden 1. juni - 29. februar, herunder ved brug af fælder.

- Stk. 3. I egne, hvor ræv volder skade på den øvrige fauna, må denne reguleres i perioden 1. - 29. februar.
- Stk. 4. På ejendomme, for hvilke der er udarbejdet og gennemført naturforbedringer i h.t. biotopplaner, jf. [§ 12](#), stk. 2, nr. 3, i bekendtgørelse om udsætning af vildt, jagtmåder og jagtredskaber, kan ræv reguleres i perioden 1. juni - 29. februar ved brug af fælder.

- Stk. 5. Rævehvalpe uden for rævegrave må reguleres i perioden 1. juni - 31. august. Rævehvalpene må ikke jages ud af rævegraven ved brug af hund eller på anden måde.
- Stk. 6. Regulering af ræv med riflet våben kan ske fra skydetårn eller skydestige, som opfylder betingelserne i [§ 1](#) i bekendtgørelse om udsætning af vildt, jagtmåder og jagtrejskaber. Regulering af ræv i medfør af stk. 1-5, kan ske i perioden 1½ time før solopgang til 1½ time efter solnedgang, også fra de nævnte skydetårne og skydestiger.

# Anlæggelse af kunstgrave er en af de muligheder der giver mere jagt og bedre mulighed for at kontrollere rævebestanden



# § 8: Særlige arter

- Undslupne pelsdyr, der er vildt i henhold til lov om mark- og vejfred, samt nilgås, amerikansk skarveand, sort svane, bisamrotte, sumpbæver, vaskebjørn, mårhund, mink, må reguleres hele året.
- Bemærk at der er særlige beføjelser ifb. med denne regulering, mht. tidspunkt og metode!
- Ovennævnte arter må reguleres ved brug af kunstigt skjul, herunder skydetårne og skydestiger, som er lovlige jf. Bekendtgørelse om udsætning af vildt, jagtmåder og jagtredsskaber.



# § 17: Husskade og krage

- Stk. 1: I egne, hvor husskade og krage forvolder skader på markafgrøder eller den øvrige fauna, kan Skov- og Naturstyrelsen give tilladelse til, at disse arter reguleres med skydevåben og fælder i perioden 1. februar til 15. april.
- Stk. 2: Skov- og Naturstyrelsen kan give tilladelse til, at regulering af krage og husskade kan ske ved brug af kunstigt skjul og kunstige lokkefugle.

- Stk. 3: På ejendomme, for hvilke der er udarbejdet og gennemført biotopplaner, kan Skov- og naturstyrelsen give tilladelse til regulering af krage ved brug af fælder i perioden 16. april til 30. april.

# § 25: Ansøgning om forudgående tilladelse

- Ansøgning om forudgående tilladelse til regulering skal ske til Skov- og Naturstyrelsen. Ejeren/brugeren af en ejendom skal oplyse:
- 1) navn,
- 2) adresse,
- 3) cpr.nr./cvr.nr.,
- 4) evt. mailadresse
- 5) evt. telefonnummer
- 6) art(er) der ønskes reguleret,
- 7) hvor reguleringen skal ske,
- 8) i hvilken periode reguleringen skal ske,
- 9) med hvilke metoder regulering skal ske,
- 10) årsag til den ønskede regulering,
- 11) om der er forsøgt andre løsninger, som har vist sig ikke at være tilfredsstillende.
- Stk. 2. En kopi af tilladelsen skal medbringes i forbindelse med udøvelsen af den tilladte regulering og på forlangende vises til politiet.

# § 26

- Stk. 1: Det er et vilkår for forudgående tilladelse, at der til Skov- og Naturstyrelsen sker indberetning af omfanget af reguleringen senest 4 uger efter den tilladte reguleringsperiodes udløb.
- Stk. 2: Skov- og Naturstyrelsen kan stille andre vilkår til tilladelsen, herunder at vildtafværgemidler anbefalet af Skov- og Naturstyrelsen har været anvendt og stadig anvendes i forbindelse med reguleringen.

# Kapitel 7

## Brug af fælder

§ 32. For fælder til brug ved regulering af pattedyr og fugle gælder følgende bestemmelser:

- 1) Fælden skal indrettes således, at fangne dyr ikke skades eller dræbes. Fælden skal konstrueres således, at fangne dyr ikke kan komme i fysisk kontakt med hinanden. Fangne dyr skal kunne besigtiges i fælden, når denne er lukket.
- 2) Fælden må anvendes hele døgnet og skal efterses hver dag morgen og aften, jf. dog stk. 4.

3) Når fælden efterses, skal fangne dyr straks udtages. Dyr, som ikke må reguleres ved fangst i fælde, eller som ikke må reguleres ved fangst i den pågældende fælde, eller på det pågældende sted eller tidspunkt, skal straks frigives jf. dog stk. 2, 5. pkt.

4) Dyr, som ikke straks slippes fri, skal aflives i fælden eller umiddelbart efter udtagelsen af fælden.

5) Fælden må ikke nedgraves.

6) Fælden skal være tydeligt forsynet med den ansvarliges kontaktoplysninger.

7) Fælden skal være lukket for fangst på steder og i perioder, hvor fældefangst af de dyr, som fælden er beregnet til, ikke må fanges.

8) Fælden skal være flytbar og kasseformet med faste, solide hjørner.

Stk. 2. For fælder til brug ved regulering af pattedyr gælder, at fælden udvendigt ikke må være større end 60 (H) x 60 (B) x 250 (L) cm. Indgangsåbninger skal være placeret i enden af fælden.

For fælder til fangst af ræv og mårhund må indgangsåbningen maksimalt være 60 (H) x 60 (B) cm. For fælder til fangst af andre pattedyr må indgangsåbningen maksimalt være 30 (H) x 30 (B) cm.



Ved bifangst af pattedyr, som nævnt i [§ 8](#), stk. 1, i en fælde med en indgangsåbning på mellem 30 (H) x 30 (B) cm. og 60 (H) x 60 (B) cm., gælder kravet i stk. 1, nr. 3, 2. pkt., om frigivelse, ikke.

Fælder til brug ved regulering af pattedyr skal være overdækkede, således at lokkemad ikke kan ses gennem fældens overside og sider, men kun gennem fældens ender.

Stk. 3. For fælder til brug ved regulering af fugle gælder, at fælden udvendigt ikke må være større end 60 (H) x 60 (B) x 250 (L) cm. Indgangsåbninger skal være placeret ovenpå fælden eller skråtstillet med en hældning på 40-50 grader. Indgangsåbninger placeret ovenpå fælden må maksimalt være 40 (H) x 40 (B) cm., og skråtstillet maksimalt 60 (H) x 40 (B) cm. Til fangst af fugle må ikke anvendes kød og ådsler.

Stk. 4. Eftersyn morgen og aften, jf. stk. 1, nr. 2, kan erstattes af en elektronisk kommunikationsenhed (f.eks. sms-sender), der giver besked, så snart fælden er udløst. Fra beskeden er sendt, må der maksimalt gå 12 timer inden fælden tilses fysisk.

Kommunikationsenheden skal foretage et elektronisk fældeopsyn morgen og aften, således at det sikres, at kommunikationsenheden virker efter hensigten og fælden ikke er udløst (statusbesked).

Såfremt en statusbesked udebliver eller melder om fejl, må der maksimalt gå 12 timer inden fælden tilses fysisk. Ved opsætning af en fælde med elektronisk kommunikationsenhed skal fælden tilses fysisk minimum en gang dagligt de første tre dage med henblik på at sikre, at kommunikationsenheden er aktiv og fungerer korrekt.

Stk. 5. Naturstyrelsen kan i særlige tilfælde og efter betingelserne i [§ 26](#) gøre undtagelse fra reglerne i stk. 1, 2 og 3.

Stk. 6. Regulering ved brug af fælder i henhold til [§ 17](#), stk. 1 og stk. 3, må kun foretages af personer, der har gyldigt jagttegn.

# Fælde til krage og husskade



# § 31

- Dræbes et moderdyr, skal yngelen så vidt muligt også dræbes. Befinder yngelen sig på et areal, hvor den pågældende ikke er jagtberettiget, skal den jagtberettigede eller ejeren snarest muligt underrettes om yngelens tilstedeværelse.



## A.5:

Naturbeskyttelsesloven skal altid overholdes og er derfor første punkt i vildtplejeplanlægningen



I forbindelse med udførelse af udsætning og terrænpleje skal man være meget opmærksom på Naturbeskyttelsesloven.

### Formål :

Loven skal medvirke til at værne om naturen og miljøet  
→ altså sikre bevarelse af dyre- og plantelivet.

# Naturbeskyttelsesloven

## § 3 beskyttet natur:

- Søer
- Vandløb
- Heder
- Moser
- Strandenge/-sumpe
  - Ferske enge
  - Overdrev

# Naturbeskyttelse

## Lovens betydning:

- Der må ikke ændres på tilstanden i en sø på over 100 m<sup>2</sup>
- Tilstanden må ikke ændres på vandløb, der er beskyttede
- Der må ikke foretages ændringer i tilstanden på :
  - **Heder, moser, strandenge/-sumpe, ferske enge, overdrev**

# Naturbeskyttelse

- Der må ikke foretages beplantning eller ændring i terrænet inden for 150 m fra søer med min. 3 ha vandflade – **Søbeskyttelseslinjen**.
- Vandløb med registreret **Åbeskyttelseslinje** har samme begrænsninger mod terrænændringer.
- Der må ikke ændres i tilstanden inden for 100 m fra fortidsminder

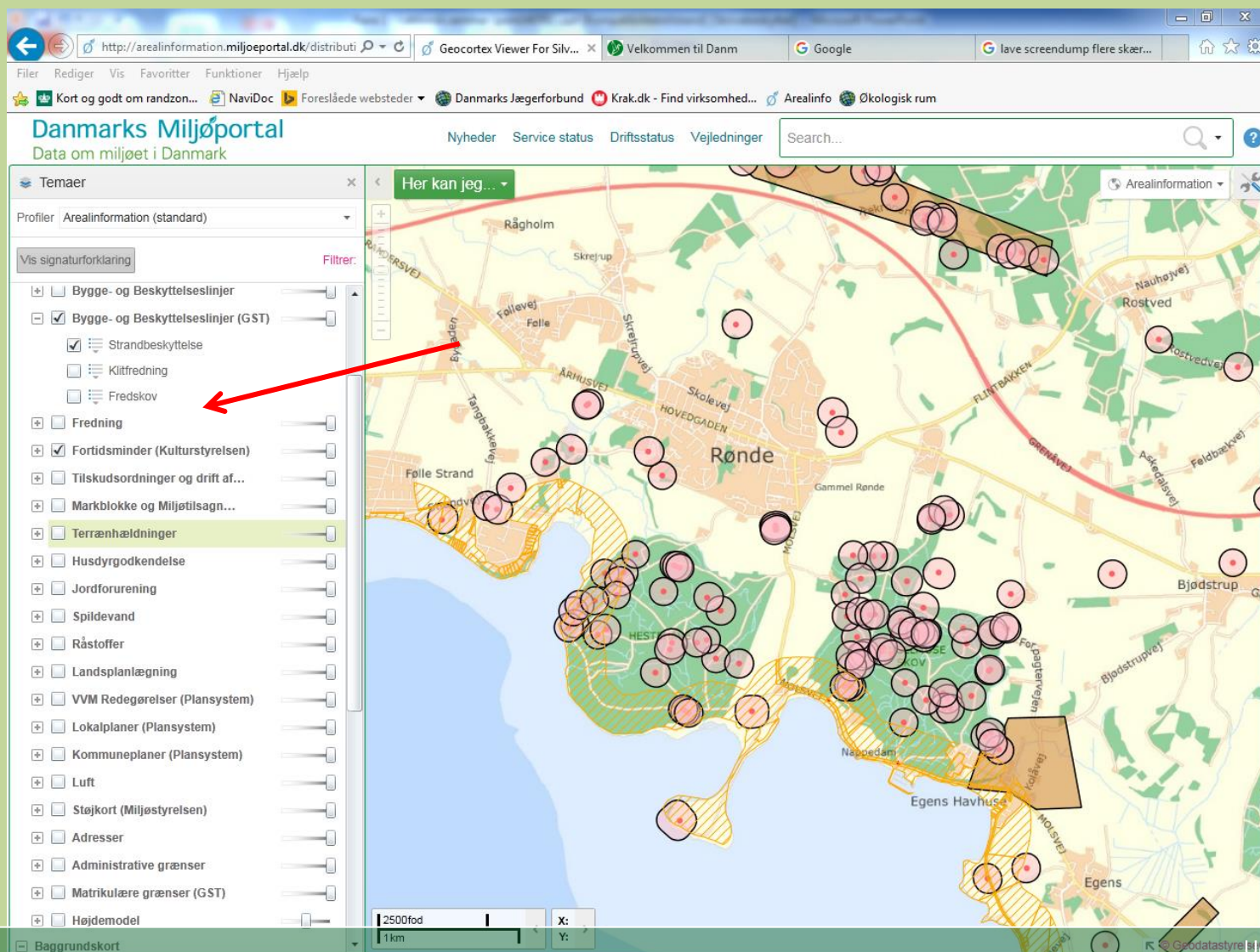
# Naturbeskyttelse på din ejendom

- Brug hjemmesiden [arealinfo.dk](http://arealinfo.dk)
- Overblik over beskyttede naturområder mm.
- Alle oplysninger samlet på ét sted
- Brugervenligt
- Bruges af alle offentlige myndigheder, konsulenter mm.

Når man er inde på forsiden, zoomer man til det ønskede kortudsnit. Det kan f.eks. gøres med skydeknappen.

The screenshot shows the Danish Environmental Portal (Danmarks Miljøportal) interface. The browser address bar displays the URL <http://arealinformation.miljoportal.dk/distributi>. The page header includes navigation links for 'Nyheder', 'Service status', 'Driftsstatus', and 'Vejledninger', along with a search bar. A left sidebar contains a 'Temaer' section with a 'Kortlag' (Map Layers) list. A red arrow points to a zoom slider on the map interface, which is currently set to 'Her kan jeg...'. The map shows a detailed view of central and eastern Denmark, including major cities like Aalborg, Randers, Aarhus, København, and Odense. A scale bar at the bottom left indicates 25 miles and 50 kilometers.

Her efter vælges de ønskede informationer fra menuen til venstre. I menuen kan der også vælges hvilket ortofoto man evt. ønsker at anvende (årstal)



Der er specielt fokus på ændring af vandkvaliteten i søer og vandhuller som følge af udsætning og fodring af ænder.



Derudover bør man være opmærksom, når der etableres vandhuller, beplantning og fodermarker på ”braklagte” arealer, som ikke har været landbrugsmæssigt dyrket gennem længere tid.



## A.6:

Overtrædelse af reglerne for grundbetaling, grøn støtte og GLM giver landmanden store problemer. Også selv om det er for naturens skyld!

Grundbetalingsordningen betyder, at aktive landbrugere, der råder over betalingsrettigheder og et støtteberettiget areal, får udbetalt ca. 1.300kr./ha.

Der til kommer en mulig "grøn støtte" på ca. 600 kr./ha. hvis man opfylder visse grønne krav.

For at få udbetalt støttebeløbet skal landbrugeren hvert år indsende en ansøgning om direkte støtte til NaturErhverv, og reglerne om krydsoverensstemmelse skal overholdes.

Krydsoverensstemmelse betyder, at reglerne inden for miljø, sundhed, dyrevelfærd og god landbrugs- og miljømæssig stand (GLM) skal overholdes.

Arealstøtten bliver således nedsat eller bortfalder, hvis du ikke opfylder reglerne.

Kravene til god landbrugs- og miljømæssig stand (GLM) er en del af krydsoverensstemmelserne.

VÆR MEGET OPMÆRKSOM PÅ,  
AT REGLERNE FOR  
LANDBRUGSSTØTTEORDNINGERNE  
ÆNDRES JÆVNLIGT.

Følgende regler gælder i 2016:

# Støtteberettigede landbrugsarealer:

## Omdriftsarealer

skal være dyrkbare og egnet til jordbehandling og høst 15/5 – 15/9. Tilsået senest 31/5 i ansøgningsåret. Der er ikke krav om høst af afgrøder på de arealer, hvor der søges om direkte støtte.

For brakarealer gælder, at de skal slås mindst en gang i perioden 1/8 – 15/9

Du har mulighed for at udlægge op til 10 procent af dine omdriftsarealer med vildt- og bivenlige tiltag med en maksimal bredde på 10 meter. I den forbindelse er sådanne tiltag ikke omfattet af aktivitetskrav om slåning og heller ikke forbudsperioden mod slåning.

## Arealer med permanent græs

Landbrugsarealer med permanent græs er støtteberettigede, hvis du har overholdt aktivitetskravet om slåning eller afgræsning.

Du skal slå plantedækket på dit græsareal mindst én gang årligt i perioden 1. juni til 15. september. Du kan erstatte slåningen med afgræsning efter visse regler.

# Vildt- og bivenlige tiltag på støtteberettigede arealer

Du må i hele kalenderåret etablere vildt- og bivenlige tiltag på dine landbrugsarealer i omdrift. Det kan være insektvolde, lærkepletter, vildtstriber eller barjordsstriber. Tiltagene må ikke få permanent karakter, og derfor må du ikke etablere dem på arealer med permanent græs eller permanente afgrøder.

Disse tiltag skal ikke anmeldes særskilt i markplanen til ansøgningen om direkte støtte i Fællesskemaet.

Vildt- og bivenlige tiltag har ikke en kvælstofnorm.

# Vildtstriber på arealer i omdrift – herunder braklagte arealer

Striberne må maksimalt være 10 meter brede  
Skal placeres med mindst 10 meters mellemrum  
Må maksimalt udgøre 10% af markens areal

Der gælder ingen krav om slåning af vildtstriberne  
Du må gerne anlægge forskellige tiltag ved siden af hinanden, så længe den samlede bredde ikke overstiger 10 meter.

Arealer (udover de ovenfor beskrevne vildtstriber) der udelukkende tjener vildtplejemæssige formål kan ikke opnå støtte!



# Slåning af plantedække på arealer med slåningsbrak

Braksarealer skal vedligeholdes ved slåning mindst én gang hvert år i mellem 1/8 og 15/9.

Desuden skal arealet holdes fri for opvækst af træer og buske.

Plantedækket må ikke slås i perioden fra den 1. maj til den 31. juli

Slåning kan derudover undlades på vildtstriber og insektvolde.

# Blomsterbrak

Fra 1. januar til og med 30. april skal man foretage en mekanisk jordbehandling og udså en blanding af frø- og nektarproducerende plantearter. Udsåningen af frøblandingens skal ske senest 30. april. Man må ikke udså korn, majs eller raps i renbestand eller en blanding, der udelukkende består af disse afgrøder.

Der er ikke krav om slåning af arealer med blomsterbrak.



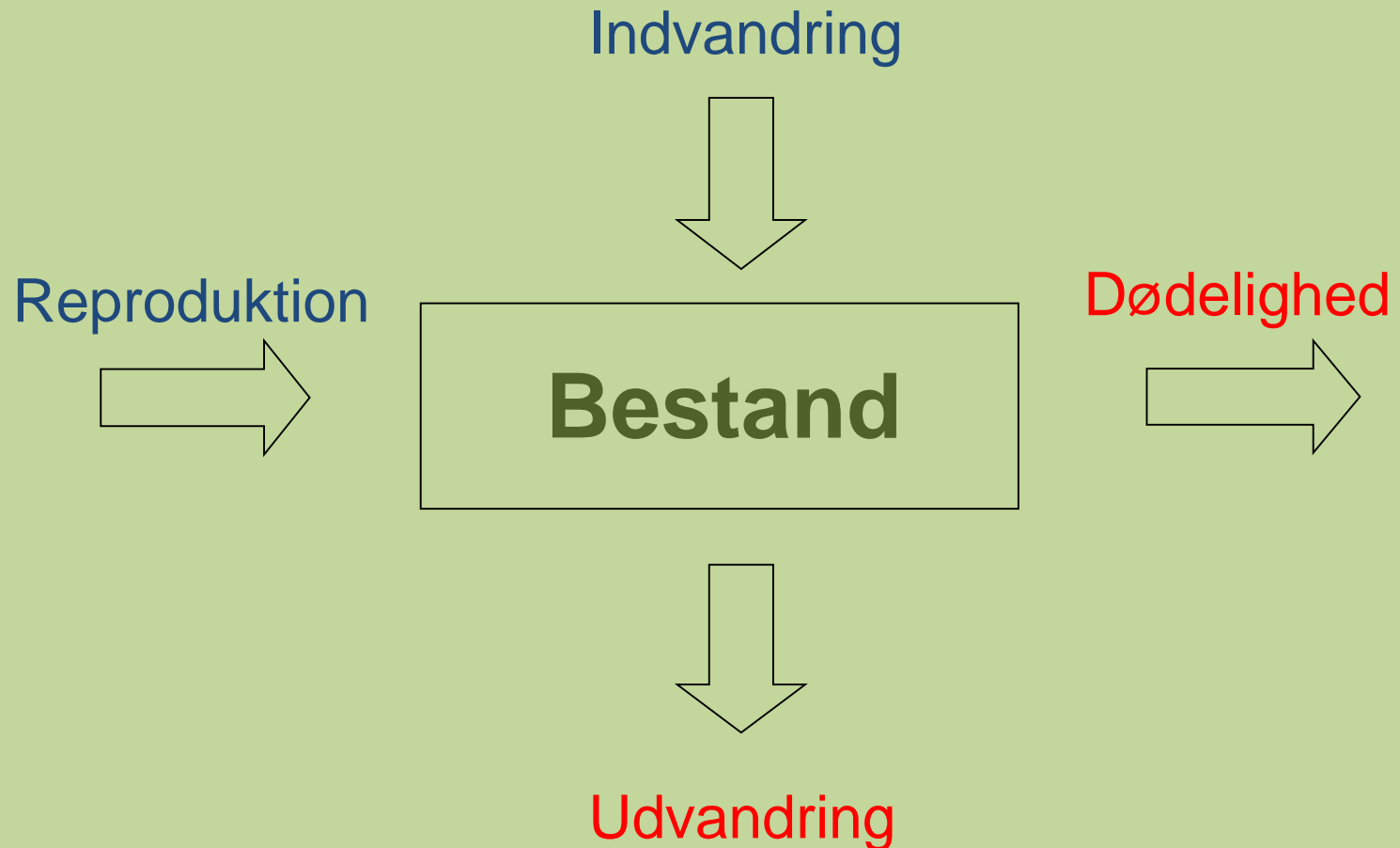
## A.7:

Vildtbiologisk viden er nødvendig  
for at kunne udføre  
terræn- og bestandspleje

# Vildtbiologi

Det biologiske grundlag for jagt  
Bæredygtig udnyttelse af  
vildtbestande

# Udvikling i en bestand



# Bestand i eksponentiel vækst

- Ubegrænset fødemængde
- Vækst – den højeste dyrenes fysiologi tillader
- Store kuld, tidligt kønsmodne, høj overlevelse for både unge og voksne

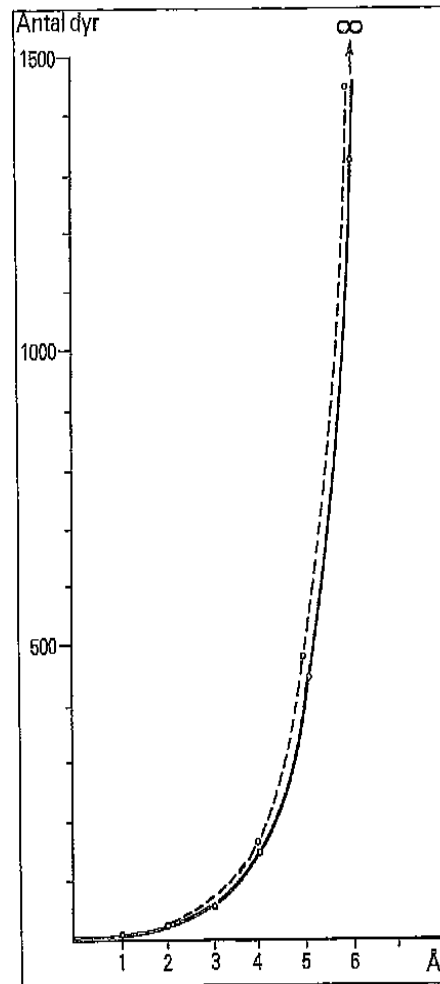


Fig. 1. En bestand af skovsnepper vil hurtigt vokse mod uendeligt, hvis ingen af fuglene dør. Vækstkurven ville ikke ændre sig meget, hvis frafald fandt sted alene på grund af alder. Der ville kun være tale om en forsinkelse i forhold til den uhæmmede vækst, som markeres ved den punkterede linie. (Tegnet om efter Kalchreuter 1977).

# Begrænsende Faktorer

- Tæthedsafhængige faktorer
  - Prædation
  - Fødemængde
  - Sygdom
- Tæthedsuafhængige faktorer
  - Vind og vejr

# Bestand i logistisk vækst

- Ressourcer bliver begrænsede
- Faldende vækstrate (mindre kuld, sen kønsmodning, større dødelighed)
- Bæreevne/-kapacitet: den bestandstæthed hvor stabilisering finder sted.

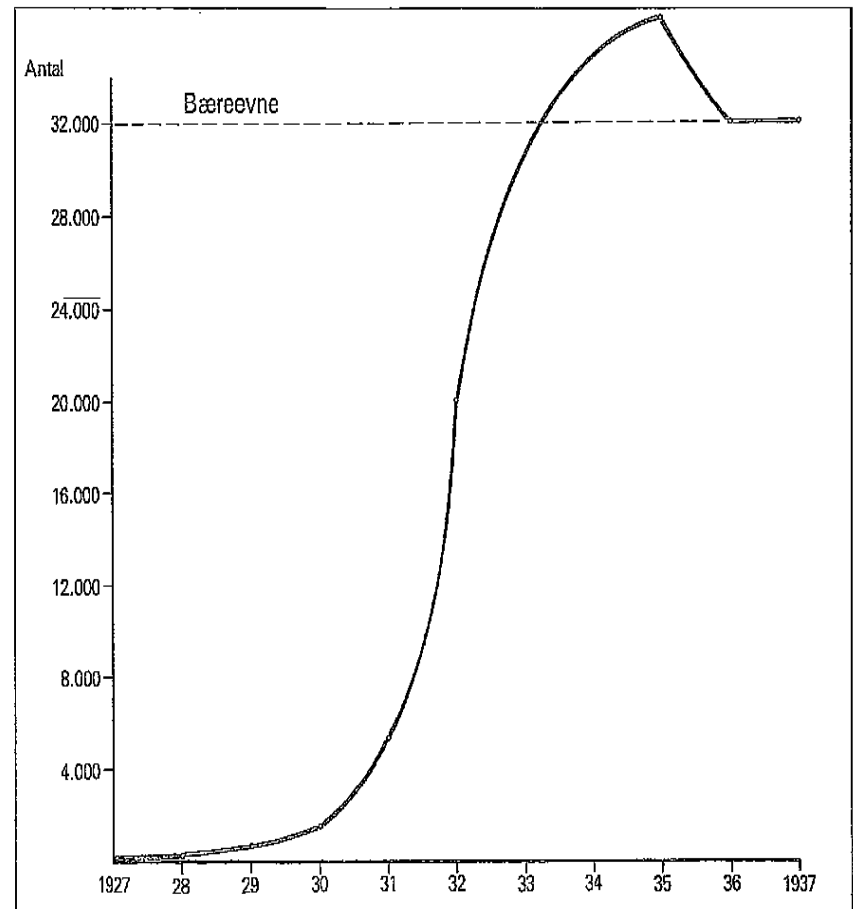


Fig. 3. »S-kurven« viser, hvordan en dyrearts erobring af et nyt miljø former sig.



# Kompensatorisk dødelighed

- Afskydningen har ikke nogen effekt på den samlede årlige dødelighed, fordi effekten af de tæthedsafhængige faktorer mindskes.
- Er kun mulig, hvis jagten ikke fjerner flere (eller andre) individer, end den naturlige dødelighed ville have gjort

# Additiv jagt-dødelighed

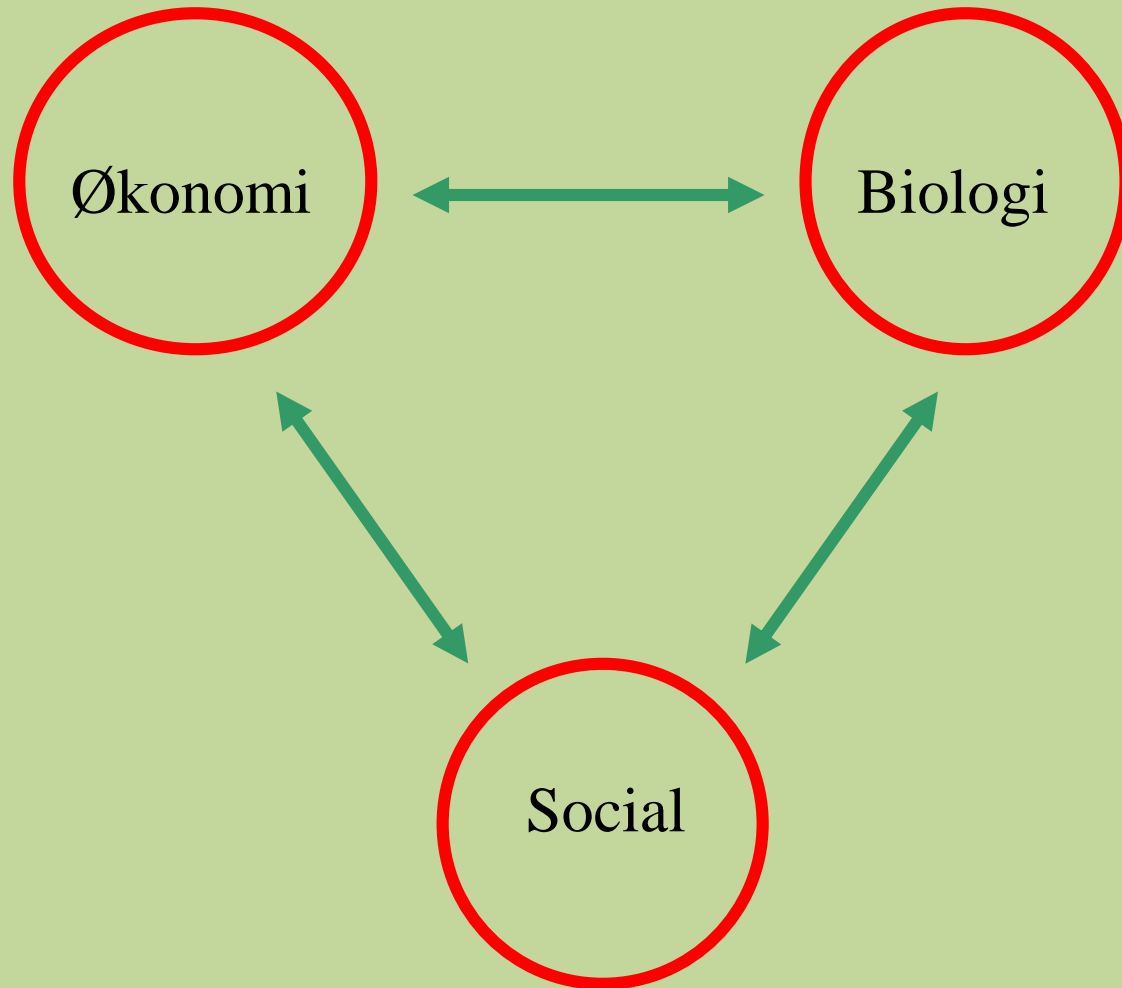
- Jagtdødeligheden kompenseres ikke, men lægges oveni de øvrige naturlige dødsårsager.
- Der dør flere dyr, end der ville uden jagt.

Klassisk jægertilgang til bæredygtighed

Bæredygtighed er et spørgsmål om biologi

**Holder det i dag?**

# Bæredygtighedens tre ben

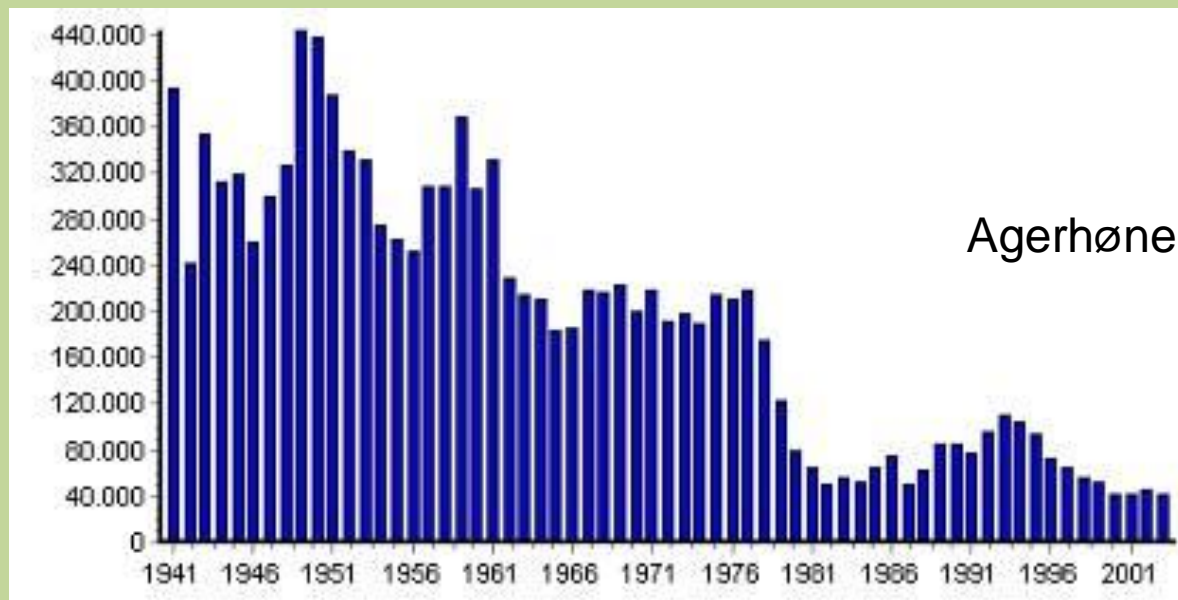
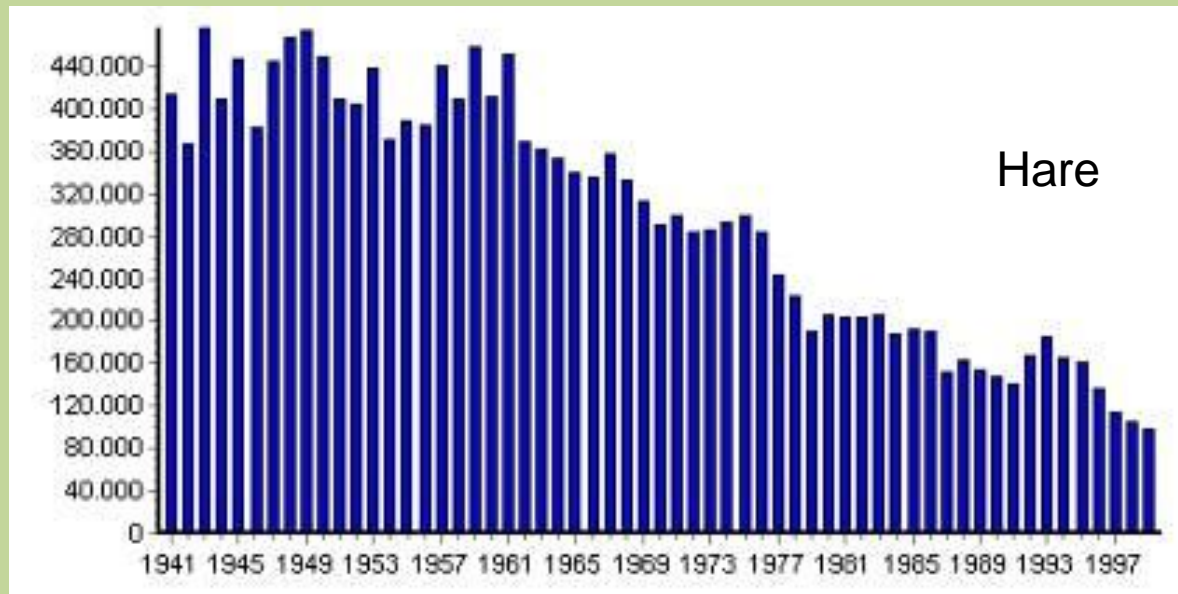




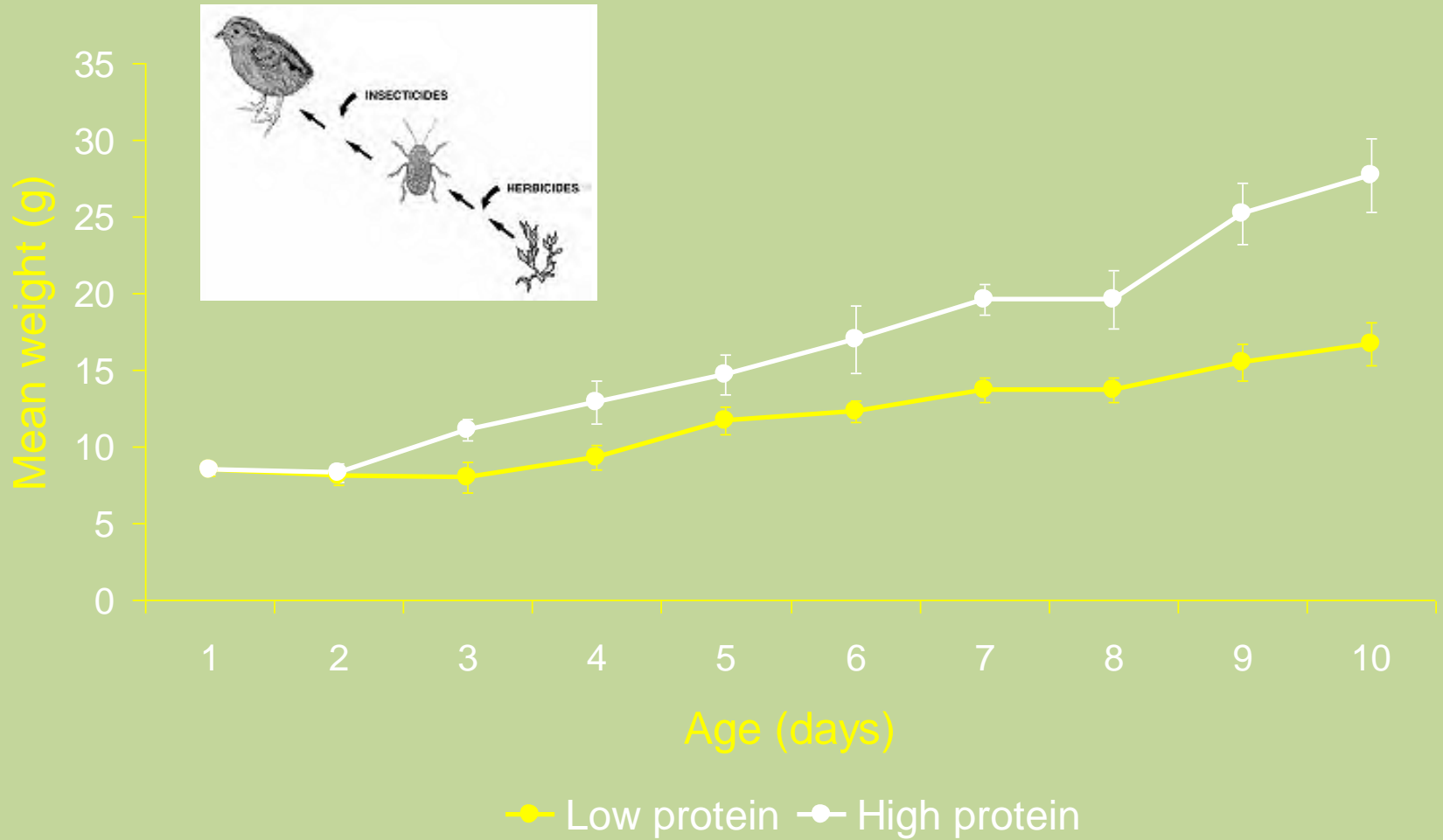
## **A.8:**

Småvildtet stiller specifikke krav til deres levesteder. Disse krav skal forsøges opfyldt gennem terrænplejen.

# Markvildt – bestandsudvikling

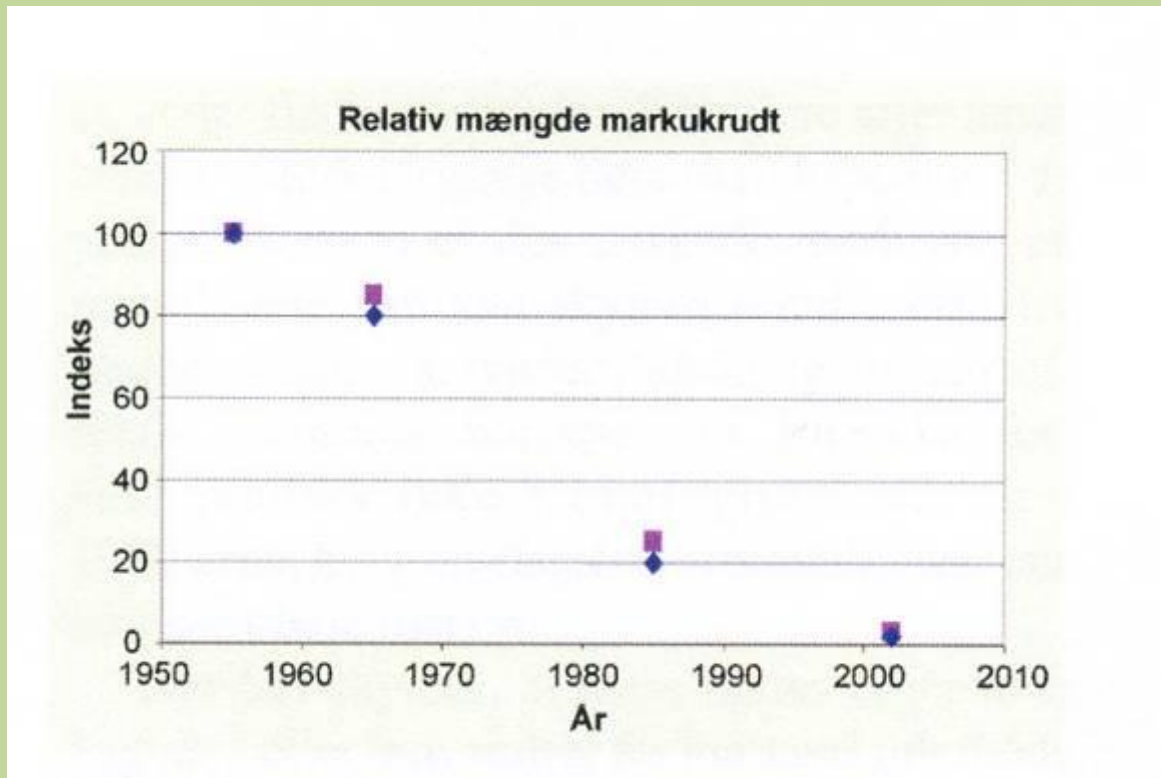


# Kyllinger har behov for insektføde



# De vilde planter er (næsten) væk

Indirekte effekt gennem brug af herbicider





# Fødesøgning

- Kyllingers fødesøgning:
  - 557 m. i konventionelt dyrkede marker
  - 163 m. områder med sprøjtefrie randzoner
  - Resultat: i gns. 2,8 gang større kuld
- Homerange for familieflokke:
  - 36 ha i sprøjtede marker
  - 2 ha i usprøjtede marker
- OBS på tætheden af afgrøden



# Hvad sker der med harerne?

- Unge harers andel af jagtudbyttet:

1950: 57%

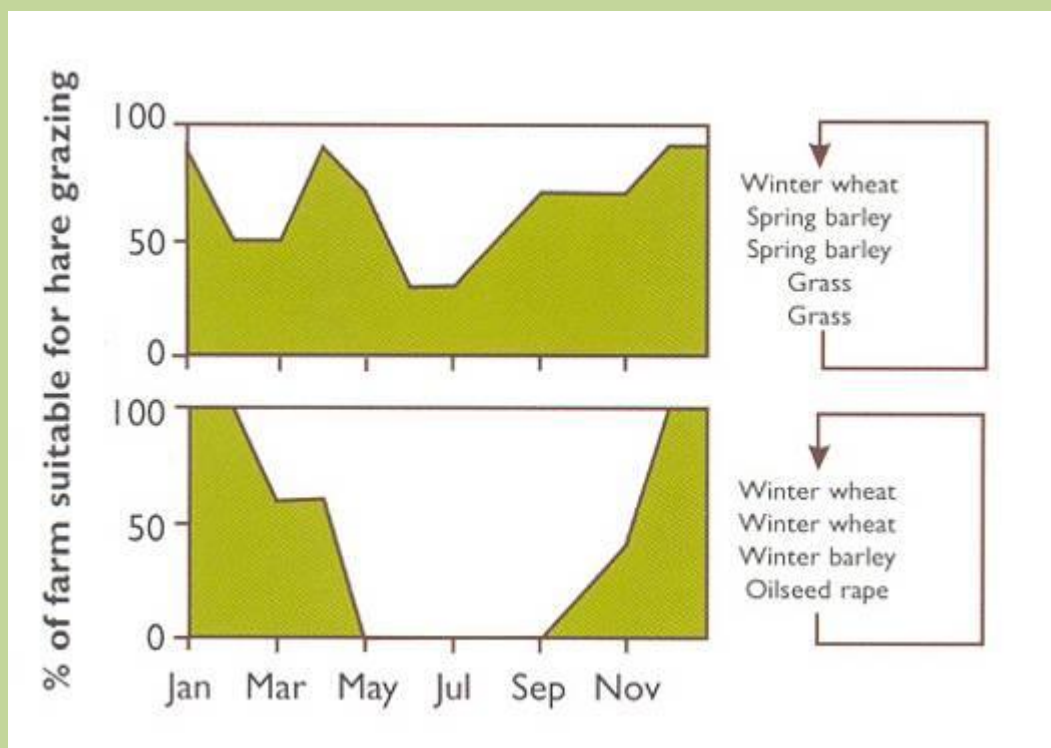
1990: 44%

2003: 40%



# Markernes betydning for hare

- Afgræssede arealer + vårafgrøder – variation i afgrødesammensætning



# Kalø Gods som agerhønehabitat

- Omkring 235 ha af arealet er velegnet som levested for agerhøne:
- Fravalg af områder nærmere end 150 m. fra skov og bynære arealer





# Placering af ynglepar 2006



# Agerhøns på Kalø Gods

- 1995-1999: 2-4 par (1 par pr. 100 ha)
- 2005: 25 par (7.1/10.6 par pr. 100 ha)
- Udelukkende ændringer i kvaliteten af levested



# SPØRGSMÅL?