

Historie, mad og natur  
Undervisningsmateriale  
til folkeskolen

# JAGT & VILDT I JÆGERSTENALDEREN



DANMARKS  
JÆGERFORBUND



*I de første mange tusinde år, der levede mennesker i Danmark, var succes på jagten en nødvendighed for at overleve.*

## **INDHOLD**

- 2 Forord
- 4 Jægerstenalderen og Ertebøllekulturen
- 5 Redskaber
- 7 Byg en bue og pil
- 9 Jægerstenalderens dyr
- 13 Pels
- 15 Bålet
- 17 Stenaldermad
- 21 Stenalderquiz
- 22 Ordforklaring



# FORORD

Dette hæfte indeholder tekster og opgaver, der kan inspirere til en spændende undervisning i jagt og jægerstenalderen.

Vi er i dag ikke længere afhængige af jagt, på samme måde som jægerstenalderfolket var det. I jægerstenalderen var succes på jagten altafgørende for at overleve en streng vinter. Skindet blev brugt til tøj, kødet fyldte menneskenes tomme maver, og knoglerne og gevirerne blev brugt til redskaber.

Men selvom vi i dag kan købe vores tøj og mad i butikkerne, vælger en stor del af befolkningen stadig at tage ud i naturen for at gå på jagt.

For den moderne jæger har det, ligesom for stenalderjægeren for mange tusinde år

siden, en stor værdi at nedlægge sit eget vildt, at flå eller plukke det og gøre det klart, så det kan serveres som færdigt, sundt og lækkert mad for familie og venner. Desuden ved jægeren, at dyret har haft et godt liv, lige indtil det blev nedlagt af jægerens skud. Jægeren ved, hvordan kødet er behandlet hele vejen, fra det blev nedlagt, til det bliver serveret som et måltid.

Vildt som spise var for stenalderjægeren en livsnødvendighed. I dag er det et supplement til husholdningen og en "luksus". Det er sundt kød uden tilsætningsstoffer, og så er der under 3 % fedt i det.

Bagest i hæftet finder du opgaver samt en ordliste.

God fornøjelse!





# JÆGERSTENALDEREN OG ERTEBØLLEKULTUREN

Den sidste istid, Weichsel-istiden, sluttede for ca. 15.000 år siden, og da isen trak sig tilbage fra Danmark, vandrede de store pattedyr herop. Først rensdyr og senere mange andre dyr som bjørn, rådyr og ulve.

Efter dyrene kom de første mennesker, der bosatte sig i Danmark. Det var starten på den periode, vi i dag kalder jægerstenalderen.

'Jæger', fordi stammerne, der vandrede herop, levede af jagt på dyrene. 'Stenalder', fordi de brugte flintesten som knive, våbenspidser og andre redskaber.

Jægerstenalderen varede i ca. 9.000 år fra omkring ca. 13.000-4.000 før vor tid (f.v.t.) Den del af jægerstenalderen, som vi ved mest om, er Ertebølleperioden. Den startede omkring år 5.400 f.v.t. og sluttede ca. 4.000 f.v.t.

Ertebølle er et sted, der ligger ved Limfjorden, hvor arkæologer har fundet en

stor bunke skaller i en køkkenmødding.

Arkæologerne ved, at det var jægere fra stenalderen, der spiste skaldyrene og smed affaldet i en stor dyng, der blev kaldt en køkkenmødding.

For de jægere, der spiste skaldyrene i Ertebølle, var bålet både livsvigtigt og centrum for lejren. Kender du det, at man kan blive fuldstændigt opslugt og eftertænk-som af at sidde og stirre ind i et bål?

Måske har vi arvet vores fascination af bålet og ilden fra vores forfædre i jægerstenalderen?

Det er de mænd, der skaffede kød hjem til lejren i jægerstenalderen, der er vores forfædre. På samme måde som med bålet, har vi en fascination af og instinkt for jagten helt tilbage fra dengang. Selvom vi ikke længere er afhængige af jagten for at overleve, er jagtinstinktet der stadig.

## JÆGERSTENALDER

Ældre jægerstenalder:  
Ca. 13.000-9.500 f.v.t.

Yngre jægerstenalder:  
Ca. 9.500-4.000 f.v.t.

Ertebølleperioden:  
Ca. 5.400-4.000 f.v.t.



## LANGBUE

Ertebøllejægerens bue var af langbuetypen og lavet af elmetræ. Den var omtrent lige så høj, som den jæger, der brugte den. Håndtaget var placeret midt på buen, hvor den var bredest. På hver side af håndtaget blev buen hugget smallere ud mod spidserne - buebenene. Man var meget omhyggelig med ikke at skære træets årringe over. For gjorde man det, ville buen blive svag på det sted, hvor årringene var blevet ødelagt. Som buestreg brugte jægerne i stenalderen dyrefibre, tarme eller plantefibre, der blev tørret, banket og flettet til en stærk snor.



## PILE

Hver tidsperiode i jægerstenalderen havde sine egne særlige pilespidser. I Ertebølleperioden var det tværpilen, der blev brugt. Den hedder tværpil, fordi pilespidsen yderst havde en meget skarp æg, som sad på tværs af pileskaftet.

Pilen med det kølleformede hoved blev brugt til jagt på fugle og mindre pelsdyr. Til faner på pilen brugte man svingfjer fra større fugle - f.eks. svane eller havørn.



## LYSTER

Stenalderjægeren jagede også i vand. Her ses et billede af et spyd og en lyster, der blev brugt til at stange fiskene med.



## KERNEØKSE

Kerneøkse blev brugt i den ældste del af Ertebølleperioden. Den var mere simpel lavet end de yngre økser. Den blev hugget af små flinteblokke, hvor kun skallen blev slået af rundt om kernen – altså midten af øksen. Det var en stenøkse, som virkede lidt grov i udseendet.



## HJORTETAKSØKSE

En del af hjortens gevir blev anvendt som øksehoved. Hjortetaksøkse har mest været anvendt til at arbejde i træ.



## FLINTEFLÆKKE

En flinteflække er et langt, smalt og meget skarpt stykke flint. Den kan betegnes som Ertebøllejægerens alt-muligt-værktøj. Den har haft mange forskellige anvendelsesmuligheder. Alt efter, hvordan flækken blev udformet, kunne den bruges som bor, skraber, stemmejern eller kniv.



# BYG EN BUE OG PIL

## OPGAVE:

Lav en skydekonkurrence med de hjemmebyggede buer og pile.  
Hvem i klassen rammer bedst?





Der skal ikke meget til for at have det sjovt med at bygge din egen bue og pil.

4



Forbered pinden til at sætte din snor på.

1



Find en gren fra hasselbusken, der er så lige som mulig og helst uden knaster. Grenen skal være næsten lige så lang, som du er høj.

5



Pilen skal også være så lige som mulig. I den tyndeste ende gøres der klar til at sætte fjer på som faner.

2



Find midten af buen og bestem dig for, hvor håndtaget skal være.

6



Sæt enten fjerene på som på billedet eller flæk fjeren og lim den på med noget godt lim.

3



Snit evt. lidt af grenen på undersiden, så den bøjer lige meget på begge sider af håndtaget.

7



Snit evt. pilens hoved som en kølle. Hovedet af pilen skal være det tungeste, for at den flyver lige.

8.

## JÆGERSTENALDERENS DYR

I jægerens køkkenmøddinger har arkæologerne ud over skaller også fundet mange andre ting, der kan fortælle os om deres liv. For eksempel har man fundet mange knogler, der kan give os viden om jægerstenalderens dyr. Der er også fundet mange redskaber, som er lavet af knogler fra de dyr, som stenalderjægeren har nedlagt.

Fra de samme fund ved man også, hvornår forskellige dyrearter indvandrede til Dan-

mark, og hvornår de måske uddøde igen. Vi ved, at rensdyret i den tidlige stenalder var meget vigtigt for jægerstenalderfolket. Dengang var der ikke mange træer i Danmark, men langsomt ændrede naturen og dyrenes levesteder sig. Danmark blev dækket af en tæt urskov. Det betød, at der kom andre dyr til.

Her kan du læse om de vigtigste dyr i jægerstenalderen. Måske har du mødt nogle af dem i naturen.

### RENSDYR

<i>Indvandret</i>	<i>12.500 f.v.t.</i>
<i>Uddød i DK</i>	<i>10.000 f.v.t.</i>
<i>Vægt</i>	<i>60-160 kg</i>
<i>Farve</i>	<i>Sommer: brun m. lyst bryst og bug.</i> <i>Vinter: lys gråbrun.</i>
<i>Skulderhøjde</i>	<i>Op til 140 cm</i>



Rensdyret var det første større pattedyr, der indvandrede til Danmark, da isen trak sig tilbage. Rensdyret var et meget vigtigt byttedyr for de første jægere, som vandrede til Danmark efter rensdyrflokkene. Rensdyret kan sprede klovene usædvanligt meget og derved gøre trædefladen større, så det kan træde oven på sneen om vinteren og den sumpede tundra om sommeren. Rensdyr er sociale dyr og færdes i flokke på op til flere tusinde. Ældre hanner holder sig dog ofte for sig selv i mindre flokke. De opsøger først hunnerne i brunsten, hvor de udkæmper drabelige kampe, og den stærkeste han får lov at videregive sine gener. Både hannen (bukken) og hunnen (simleren) har gevir. Hannens gevir er størst. I dag lever rensdyret blandt andet i de nordlige dele af Skandinavien og Grønland.

## ULV

<i>Indvandret</i>	<i>11.000 f.v.t. og i 2013</i>
<i>Uddød i DK</i>	<i>År 1813, er nu indvandret igen</i>
<i>Vægt</i>	<i>30-50 kg</i>
<i>Farve</i>	<i>Grå</i>
<i>Skulderhøjde</i>	<i>66 – 81 cm</i>



Ulven fulgte efter rensdyret og var blandt de allerførste indvandrere til Danmark, da isen trak sig tilbage i slutningen af sidste istid. Den sidste ulv, der med sikkerhed blev nedlagt i Danmark, blev skudt i 1813 ved Estvadgård syd for Skive. I 2013 indvandrede ulven igen til Danmark fra Tyskland.

## UROKSE

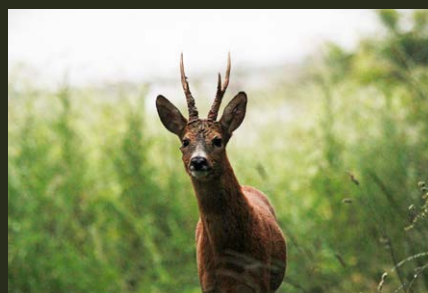
<i>Indvandret</i>	<i>10.500 f.v.t. – 9.000 f.v.t</i>
<i>Uddød</i>	<i>Den sidste urokse blev skudt i Polen i 1627</i>
<i>Vægt</i>	<i>Tyren over 1.000 kg</i>
<i>Farve</i>	<i>Sortbrun</i>
<i>Skulderhøjde</i>	<i>140 og 185 cm</i>



Der er fundet en del redskaber, som er fremstillet af horn og knogler fra urokse. Billedet oven for er af Heck-kvæg, som er fremavlet for at ligne den gamle urokse.

## RÅVILDT

<i>Indvandret</i>	<i>9.500 f.v.t.</i>
<i>Uddød i DK</i>	<i>Er her stadig</i>
<i>Vægt</i>	<i>Op til 20-25 kg</i>
<i>Farve</i>	<i>Rødbrun/brun</i>
<i>Skulderhøjde</i>	<i>65-75 cm</i>



I dag trives det rigtig godt i nyplantet skov og skovbryn. Og landmandens vinterafgrøder sørger for føde hele året rundt. Derfor er der meget mere råvildt i dag, end der var i stenalderen.

## VILDSVIN

<i>Indvandret</i>	<i>9.000 f.v.t. – 6.400 f.v.t</i>
<i>Uddød i DK</i>	<i>Ca år 1.800</i>
<i>Vægt</i>	<i>50-200 kg</i>
<i>Farve</i>	<i>Sort/brun</i>
<i>Skulderhøjde</i>	<i>80-100 cm</i>



Vildsvinet har spillet en stor rolle som byttedyr for menneskene - især i Jylland. Det gode kød er blevet spist. Ormens (hannens) store hjørnetænder har været brugt som knive, mens knoglerne har været brugt til mange forskellige formål. Vildsvinet er stamfar til de tamsvin, vi producerer i landbruget i dag.

I slutningen af 1900-tallet er der igen begyndt at komme vildsvin i den sydlige del af Jylland.

## KRONVILDT

<i>Indvandret</i>	<i>9.000 f.v.t.</i>
<i>Uddød i DK</i>	<i>Er her stadig</i>
<i>Vægt</i>	<i>Op til 200 kg</i>
<i>Farve</i>	<i>Rødbrun/brun</i>
<i>Skulderhøjde</i>	<i>120 cm/150 cm</i>



Krondyret var et vigtigt byttedyr for Ertebøllejægeren, og stort set alt fra dyret blev brugt. Vi ved fra fund, at det har haft stor betydning i fremstillingen af redskaber, og at det ikke kun var geviret, som blev brugt, men også andre knogler. Kødet er selvfølgelig blevet spist. Senerne er blevet tørret, banket ud til trevler og spundet til stærke snore. Skindet blev brugt til tøj, soveskind og måske også telte. Geviret blev brugt til redskaber.

## UD I NATUREN MED JÆGERSTENALDERFOLKETS ØJNE

Det var altafgørende for jægerstenaldermanden, at han var en dygtig jæger. Når han var på jagt, var mange af hans sanser i brug. Han lyttede efter vildtet, han kiggede efter vildtet, han lugtede vildtet, og det var afgørende, at han var meget opmærksom. En af de ting, han skulle være god til, var at finde spor og genkende dem, for at vide,

hvordan han skulle jage dyret. Spor kan være både ekskrementer, bidmærker på træerne, fejninger på træerne, lejer hvor dyret har siddet og selvfølgelig aftryk, der hvor dyret har gået. Det er sjovt at kende og finde spor, når man går en tur i naturen. Herunder ser du nogle af de fodaftryk stenaldermanden fulgte, når han var på jagt.



HARE

RÆV

RÅDYR

MUS

EGERN

MÅR

### AKTIVITET: SPORJAGT PÅ MARK ELLER I SKOV.

Gå 2 og 2 en tur i naturen og kig efter spor fra dyr. Tag billeder med jeres telefoner eller tablets. Tilbage på skolen vælger I et spor, som I vil fortælle klassen om. Hvis I går stille, kan I måske få et billede af et rådyr eller et andet spændende vildt dyr.

# PELS

Nogle dyr har Ertebøllejægerne jaget for at få fat i deres pels, som de kunne bruge til tøj. Det har for eksempel været medlemmer af mårfamilien. Især skovmår, odder og grævling har været vigtige for stenalderjægeren, men han har også skudt ræv og vildkat.



## SKOVMÅR

Skovmåren er mellem 42 og 52 cm lang. Den vejer mellem 700 og 1800 gr. Den har en lang busket hale. Pelsen er brun, og den har en gullig plet på halsen. Den forekommer i dag i det østlige Jylland, sydlige Fyn og på Sjælland.



## GRÆVLING

Grævlingen er mellem 60 og 90 cm lang. Den vejer mellem 9 og 17 kg. Hannen er størst. Den har en kort busket hale. Pelsen er gråsort, og den har et hvidt hoved med sorte streger ved øjnene. Grævlingen er almindelig i hele landet undtagen Bornholm.



## ODDER

Odderen er mellem 50 og 95 cm lang. Den vejer op til 12 kg. Den har en lang hale med tæt pels. Ryggen er brunlig med grålig underside. Odderen træffes i dag over hele Jylland og i små områder på Fyn og Sjælland.



## RÆV

Ræven er mellem 58 og 85 cm lang. Den vejer mellem 6 og 8 kg, dog kan hanræven veje over 10 kg. Den har en lang busket hale, som ender i en hvid halespids. Pelsen er rødlig på ryggen og grå under halsen og bugen. Ørespidsen og ben er sorte. Ræven er almindelig i hele landet undtagen på Bornholm og nogle småøer.

# PELS

For at undgå, at skindet rådne, skulle det garves, inden det kunne bruges til tøj eller et tæppe. Man brugte tis og fedt fra dyrets hjerne, som blev gnedet ind i skindet. For at gøre skindet blødt skulle det vrides, trækkes og tygges i.

Når skindet skulle syes til tøj, brugte stenalderfolket nåle af ben og tråde af dyrets sener eller tarme. Knapper kunne laves enten af knogler eller geviret fra dyret.



Dyret blev skindet med en flintkniv og indersiden af skindet blev skrabet rent for fedt, kød og blod.



Efter flåning kan man spænde skindet op til videre forarbejdning. Det er vigtigt at skrabe alt kød, fedt og sener væk.

## UNDGÅ TIS OG TYG!

I dag kan du heldigvis godt garve et skind uden at tisse på det først og tygge i det bagefter.

Rens skindet for kød, fedt og sener og lad det ligge 14 dage i en balje med 15 liter vand, 500 g alun, og 500 g salt. Sørg for hele skindet er dækket af vand. Når du arbejder med alun skal du bruge handsker og passe på ikke at indånde støvet.

Under tørring skal skindet være spændt ud. Derefter er det klart til at hænge til pynt på væggen i klasseværelset. For at blødgøre skindet skal du strække i det, før det er helt tørt. Slut af med at trække det over en træbjælke. Tag godt fat i begge sider af skindet og træk det frem og tilbage. Skindet er trukket nok, når skindsiden er helt hvid.



# BÅLET

Bålet har uden tvivl været vigtig for jægerstenalderfolket. Det var her, man lavede en del af maden, og det var også her, man samledes om aftenen for at få varme og gode historier.

Historier som kunne være underholdende, men også historier som man kunne lære noget af f.eks. klanens historie, gode opskrifter eller uhyggelige fænomener.



**BÅL HAR TIL ALLE TIDER FASCINERET MENNESKER SOM EN VARMEKILDE TIL MADLAVNING, SOM VÆRN MOD KULDEN OG SOM CENTRUM FOR GRUPPEN. DET ER VIGTIGT MED ET GODT BÅL, SOM I KAN SIDDE RUNDT OM, NÅR HISTORIERNE SKAL LÆSES OP.**

### **OPGAVE:**

Skriv/fortæl en bålhistorie:

Fortsæt denne historie eller find på din helt egen, som kan fortælles rundt om bålet:

Mændene i vores stamme drog for mange dage siden afsted på jagt. Vi havde set en stor flok krondyr et stykke inde i landet, som mændene ville jage. Det er nu over en uge siden, og vores mad er ved at slippe op. Vi ved ikke, hvornår mændene

kommer tilbage. Her til aften har vi lagt os for at sove, men jeg kan ikke sove, fordi jeg er sulten. Min bedste ven, som jeg sover ved siden af, er også sulten. Vi ligger og snakker om, at vi vil stå op i morgen tidlig og gå på jagt efter et af de rådyr, der holder til i nærheden af vores lejr. Vi byggede vores første jagtbuer og lavede pile for nogle dage siden. Vi er ved at være ret gode til at ramme.

Solen er ved at stå op, det er en kold morgen....

**(Fortsæt historien...).**



### **SÅDAN LAVER DU ET GODT BÅL TIL BÅDE HYGGE OG MADLAVNING:**

Tørt brænde fra løvtræ - helst bøg, birk, ask eller eg. Brug ikke nåletræ, da det høje indhold af harpiks kan give små eksplosioner. Brændet flækkes i tynde stykker på 3-5 cm. Til selve optændingen bruges tørt birkebark, kvas fra gran og meget tynde tørre grene. Når der er gang i ilden, kan der gradvist lægges tykkere og tykkere kviste og grene på.



## STENALDERMAD

Vi ved en del fra køkkenmøddingerne om, hvad Ertebøllefolkene spiste. Det afslører de mange knogler, skaller, muslinger, snegle og nødder, som findes i køkkenmøddingerne. Fund af såkaldte stegegruber, lerpotter og potteskår med fastbrændte madrester kan fortælle brudstykker af,

hvordan maden blev til. Resten må vi gætte os til. Det er ikke nemt at lave en menu ud fra Ertebøllefolkets muligheder. Mange af de ting, vi kan finde og dyrker i naturen i dag, har ikke været tilgængelige dengang. F.eks. har der ikke været korn til mel og brød.

## STENALDERGRØD

- Æbler
- Vand
- Salt
- Honning
- Hasselnødder
- Tørrede tranebær, tyttebær, kirsebær eller hindbær

Æblerne skæres ud i små tern med skrællen på og koges med lidt vand til grød. Når æblerne er kogt tilsættes honning for at gøre grøden sød. Grøden serveres med hasselnødder og bær.



## SPYDSTEGT ANDEBRYST

- En pind til spyd
- Brystfilet fra f.eks. gråand
- Store champignon
- Æbler
- Honning
- Salt

Gråandebrysterne skæres i tern og gnides i salt. Champignon renses og skylles. Æblerne skæres i både og vendes i honning. Derefter kommer der skiftevis gråandebryst, æbler og champignon på grillspyddet. Grillspyddet drejes forsigtigt rundt over gløderne fra bålet, til kødet er gennemstegt.





Køllen krydres med hvad man har ved hånden og pakkes i store skyllede blade.



Den snørede kølle er klar til at komme i gruben (hul i jorden).

## GRUBESTEGT DYREKØLLE

- En kølle fra et rådyr eller krondyr
- Salt
- Krydderurter. Det kan være strandløg, mynte eller lignende
- Tørrede bær. Det kan være tranebær, tyttebær, kirsebær
- Store blade til indpakning, f.eks. skræppeblade (stanniol kan bruges som alternativ)
- 25 håndstore sten (undgå flint, da det eksploderer ved opvarmning)

Den ½ m dybe grube (hul i jorden) fores med håndstore sten og der tændes et bål i bunden. Resten af stenene lægges i bålet,

og varmes op i 2 timer, imens bålet fortsat passes. Inden dyrekøllen kommes i gruben, renses den for hinder og gnides med salt, krydderurter og de tørrede bær. Efterfølgende pakkes køllen godt ind. Efter 2 timer fjernes gløderne og de løse sten fra gruben og den indpakkede dyrekølle lægges i gruben, hvor den dækkes med de løse sten. Gruben dækkes yderligere med jord.

Efter 1½ - 2 timer er rådyrstegen klar. Krondyr skal have op imod 3-4 timer.

Skal det være et rigtigt stenaldermåltid, serveres stegen med nødder, bær og usødet æblegrød.



En rådyrkølle er perfekt stegt, hvis kødet stadig er rosa i midten efter stegning.

# STENALDERQUIZ

SÆT RING OM DET  
ELLER DE RIGTIGE SVAR

## SPØRGSMÅL

1	Hvor længe er det ca. siden, at de første mennesker indvandrede til Danmark?	1.500 år	15.000 år	150.000 år
2	Hvilket materiale brugte man til knive, våbenspidser og andre redskaber i stenalderen?	Flintesten	Bronze	Jern
3	Hvor længe varede jægerstenalderen?	1.000 år	4.500 år	9.000 år
4	Hvilket redskab er ikke fra jægerstenalderen?	Flinteflække	Langbue	Kornkværn
5	Hvilken pilespids er ikke fra jægerstenalderen?	Køllehoved	Sylespids	Tværpilespids
6	Hvilket større pattedyr var det første, som indvandrede til Danmark?	Kronvildt	Ulv	Rensdyr
7	Hvorfor skød stenalderjægeren ræv og grævling?	Til mad	Til pels	For sjov
8	Hvilke dyr fra jægerstenalderen lever stadig i Danmark?	Krondyr	Rådyr	Rensdyr
9	Hvor mange tå-aftryk ser du på spor fra ræv?	4	5	6
10	Hvad brugte man i jægerstenalderen til at garve skind med?	Tis	Hjernemasse	Bark
11	Hvilke ingredienser kunne indgå i et måltid i jægerstenalderen?	Nødder	Bær	Mel
12	Hvad spiste man i jægerstenalderen?	Kartofler	Muslinger	Rådyr
13	Hvad brugte man tarme fra dyret til i jægerstenalderen?	Snor	Handsker	Strømper





## ORDFORKLARING

### Æg på en pilespids:

Flad skarp kant (æg på kniven er det, der skærer)

### Faner:

Styrefjer – bagerst på pilen

### Arkæolog:

Person, der forsker i og ved en masse om vores forhistorie

### Urskov:

Der, hvor Tarzan går hen for at se, hvad klokken er

### Ekskrementer:

Lort fra dyr

### Fejninger (på træerne):

Slidmærker/skrabe mærker – fra opsats og/eller gevir

### Lejer:

Aftryk efter, hvor dyret har hvilet/sovet

### Bugen på et dyr:

Maven – undersiden af dyret

### Alun:

Metalsalt, som har været kendt siden oldtiden. Ud over garving brugte man det til at stoppe mindre blødninger, hvilket det stadig anvendes til i dag



Dette hæfte er udarbejdet af Danmarks Jægerforbund i samarbejde med Børge Hinds Fondens Naturskole på Valdemars Slot

Tekst: Claus L. Olesen & Franz Holmberg

Tak til Sagnlandet Lejre for hjælp til hæftet

Foto og Layout Jonas Nørregaard, m.fl.

Udgivet med støtte fra 15. Juni fonden

Modeller: Storm M. Nørregaard, Alma M. Nørregaard, Laurent Mazet - Sagnlandet Lejre



## DANMARKS JÆGERFORBUND

 15. Juni Fonden



Danmarks Jægerforbunds naturvejledning tilbyder at komme ud på skoler og institutioner og give et indblik i jagtens verden. Klassen både ser, rører, lytter og smager.

Danmarks Jægerforbund leverer en objektiv formidling af jagten, og så er det op til deltageren selv at danne sin egen mening på et bredt og velfunderet grundlag.

Jægerforbundets naturvejledning er årligt i kontakt med over 10.000 skoleelever i hele Danmark.

Læs mere på [www.jaegerforbundet.dk](http://www.jaegerforbundet.dk).