



Gennemgang af de arter, der må reguleres jf. bekendtgørelse om vildt skader

Fokus på følgende arter af fugle:

1. Krage (*Corvus corone*) (*Corvus cornix*)
2. Skade (*Pica pica*)
3. Råge (*Corvus frugilegus*)
4. Sølvmåge (*Larus argentatus*)
5. Forvildede tamduer (diverse arter)



Krage

(*Corvus corone*) (*Corvus cornix*)

Kendetegn

- Der findes to geografiske racer i Danmark; sort-, og gråkrage
- En voksen krage vejer normalt 400 - 600 g.
- Længde ca. 47 cm.



Forekomst

- Kragen findes som standfugle i hele landet.
- Træk- og vintergæst.
- Sortkragen findes fortrinsvis i Sønderjylland og på sydlige øer.



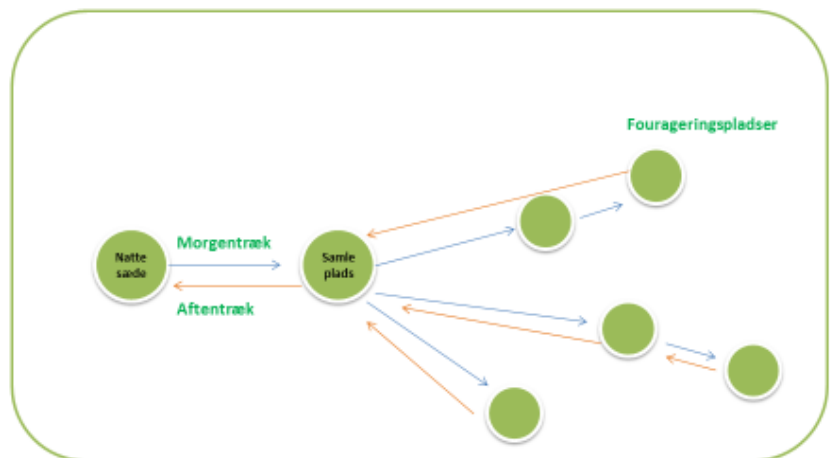
Yngleforhold

- Kragen er monogam. Yngler som 2 årig.
- Parringsspillet foregår i marts (ved ca. 8° C bliver de territorielle)
- Hjemmeområde: ca. 3 km radius.
- Reden placeres oftest i løv-, eller nåletræer.
- Hunnen lægger normalt 4-6 æg, der ruges i ca. 19 døgn.
- Ungerne er i reden 4-5 uger

Levevis

- Lever i flokke uden for yngleperioden (april-maj)
- Dagligdag for en krageflok
- Flokken flyver lydløst til samleplads
- Flyver i mindre flokke til forskellige fourageringspladser.
- Deler sig i mindre flokke osv.

Dagligt trækmønster krager



Føde

- Kragen er meget alsidig:
- Ådsler, affald, æg, fugleunger, korn, grønne plantedele, insekter, fisk osv.
- (Golfbolde!)

Jagttid

- Ordinær jagttid: 1. september - 31. januar
- Under særlige omstændigheder må de reguleres med skydevåben og fælder i perioden 1. februar - 15. april (§ 17.)
- Der kan yderligere gives tilladelse til at regulere ved hjælp af fælder i perioden 16. april - 30. april (biotopplansejendomme) (§ 17.)



Husskaden

(Pica pica)

Kendetegn

- Fjerdragten er hvid og sort, med blålige dækfjer.
- En voksen skade vejer normalt omkring 210 g.
- Længde ca. 44-48 cm.

Forekomst

- Husskaden er en almindelig forekommende ynglestandfugl i Danmark
- Ved Skagen observeres træk af skandinaviske fugle.

Yngleforhold

- Ruger i hegn, haver, skovbryn/kanter og småbeplantninger.
- Rederne bygges normalt i marts-april måned, dog begynder ældre fugle ofte at udbygge ældre reder allerede i januar-februar.
- Husskadens rede har tag med indgang i siden og kan veje op til 20 kg.
- I april lægges 6-7 æg, der ruges i 18 dage.

Levevis

- Husskaden er ikke nogen god flyver. Den undgår helst at flyve længere strækninger over vand.
- I yngletiden følges de ofte ad, da enlige hanner ofte vil forsøge at parre en enlig hun.

Føde

- Føden består både af dyr og planter. Om foråret tages æg.
- Skaden æder ådsler, affald, æg, unger, padder, snegle, insekter, korn, ukrudtsfrø... osv.

Jagttid

- Ordinær jagttid: 1. september - 31. januar
- Under særlige omstændigheder må de reguleres med skydevåben og fælder i perioden 1. februar - 15. april (§ 17.).



Råge

(*Corvus frugilegus*)

Kendetegn

- Fjerdragten er sort, de gamle fugle nøgne ved næbroden.
- En voksen råge vejer normalt omkring 430-575g.
- Længde ca. 45 cm.

Forekomst

- Rågen er en almindelig forekommende ynglestandfugl i den østlige del af Jylland samt Østdanmark. Der yngler 130000 par.

Yngleforhold

- Ruger i kolonier, gerne i høje træer.
- Rederne bygges normalt i marts-april måned, dog begynder ældre fugle ofte at udbygge ældre reder allerede i januar-februar.
- Yngler som 2 årig
- I april lægges 4-6 æg, der ruges i 16-19 dage. Ungerne forlader reden efter 30 dage.

Levevis

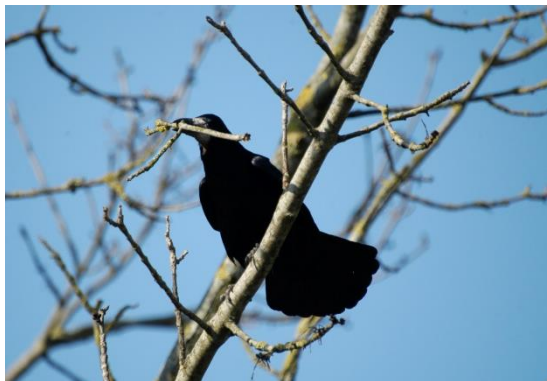
- Fødesøger primært i flok på det åbne landbrugsland.

Føde

- Føden består både af insekter, planter, korn og frø.

Jagttid

- Ordinær jagttid: Ingen
Under særlige omstændigheder må de reguleres med skydevåben
- Rågeunger i kolonier, må beskydes uden for reden fra d. 1. maj - d. 15. juni, samt på ikke høstede marker, 1. maj - 30. juni.
- Råger der optræder i større flokke kan reguleres fra 1. juli -30. september, på ikke høstede og ny såede marker.



Sølvmåge

(Larus argentatus)

Kendetegn

- Fjerdragten er hvid med sølvgrå ryg, gult næb med rød plet på undernæbbet. Blege kødfarvede ben.
- En voksen måge vejer normalt omkring 750-1250 g.
- Længde ca. 60 cm. Vingefang 130-158 cm.

Forekomst

- Overalt i kystnære områder. Der yngler ca. 70000 par. Alm. som trækfugl.

Yngleforhold

- Ruger i kolonier, på småøer og strande, gerne i nærheden af andre kolonirugere. Eks. edderfugl.
- Reden består af en fjerforet fordybning. De udviser territorial adfærd allerede i det tidlige forår.
- Yngler som 3-4 årig
- I april lægges 3 æg, der ruges i 28-30 dage. Ungerne forlader reden efter 35-40 dage.



Levevis

- Fødesøger primært i kystnært område, men kan tage på fourageringstræk ind i land.
- Er i stigende grad begyndt at yngle på hustage i kystnære byer.

Føde

- Føden består af bløddyr, krabber, fisk, æg og yngel, smådyr, ådsler og affald.

Jagttid

- Ordinær jagttid: Ingen
Under særlige omstændigheder må de reguleres med skydevåben (jf. § 16.)



Forvildede tamduer

(Diverse arter)

Kendetegn

- Forvildede tamduer findes i forskellige farver og størrelser

Forekomst

- Findes i de fleste større byer hvor de har spredt sig fra private duehold. Er i særlig grad tilknyttet gamle industriområder samt ældre bygningsmasse med åbninger som letter adgangen til bygningen.

Yngleforhold

- Yngler som 1 årig.
- Yngler det meste af året og får flere kuld, typisk med 2 unger pr. kuld.
- Rederne befinder sig på afsatser eller i vinduskarme oftest højt placeret.

Levevis

- Fødesøger i større flokke over alt i byen og på omkringliggende marker.

Føde

- Føden består af frø, korn og spirer samt diverse affald.

Jagttid

- Ordinær jagttid: Ingen
- Tamduer er ikke vildt i lovens forstand og må derfor bekæmpes hele året som skadedyr. Under særlige omstændigheder må de reguleres, med skydevåben eller fælder. (jf. ordensbekendtgørelsen, Nr. 511 af 20. juni 2005)



Spørgsmål til fugle:

1. Hvad kræver det inden du påbegynder regulering af fuglevildt!
2. Hvilken lokkemad må du bruge i en fælde til fangst af krager/skader.
3. Skal en tråd-fælde til fangst af fuglevildt være overdækket?
4. Nævn 4 lovlige metoder/værkøjer til regulering af krager?

1. Hvornår gammel er en krage når den yngler 1. gang. Hvornår yngler den?
2. Hvordan kan man se om den er ung/gammel
Case: Du ser en flok krager i april måned som plyndrer de jordrugende fugles reder.
3. Hvad må du gøre?
4. Hvad vil du gøre?

1. Kan sølvmåge skydes i fredningstiden?
2. Hvad kan du gøre, hvis råger gør skade ved at fouragere på kornmarker i slutningen af maj måned, starten af juni.
3. Hvem er ansvarlig for reguleringens udførelse ved regulering af råger på kommunens arealer?



Fokus på følgende arter af rovpattedyr

1. Ræv (*Vulpes vulpes*)



2. Mårhund (*Nyctereutes procyonoides*)



3. Husmår (*Martes foina*)



4. Mink (*Neovison vison*)



5. Ilder (*Mustela putorius*)



Ræv

(*Vulpes vulpes*)

Kendetegn

- Farven varierer, dog altid mere eller mindre rød (eks. moseræv, korsræv, brandræv).
- Hanræven er ca. 110 cm, fra snude til spidsen af luntten. Tæven er gennemsnitlig 5 cm kortere.
- Hannen vejer gerne omkring 8 kg, hvor tæven vejer omkring 6,5 kg.
- Lygten er normalt hvid, men ses også sort.

Forekomst

- Forekommer over hele landet, med undtagelse af en række enkelte øer.
- Har efterhånden etableret kraftige bestande i større byer.

Yngleforhold

- Rolletiden er normalt i januar-februar
- Tæven er drægtig i 52-53 dage, og føder 4-6 hvalpe.
- I Rolletiden kan hannens parringskald ofte høres om natten.

Levevis

- Søger dækning såvel over jorden, som i grav.
- Oftest fødesøgende om natten og i skumringen, men kan træffes om dagen.

Føde

- Ræven er en opportunist.
- Fra første hvalp er sat, til de forlader tæven, konsumere en familie ca. 1000 kg. Føde.

Jagttid

- Ordinær jagttid: 1. september - 31. januar
- Må reguleres unders særlige forhold med skydevåben og fælder (jf. § 5.samt § 24.) (for regulering i perioden 1. marts - 31 maj, kan Naturstyrelsen give tilladelse til regulering efter nærmere betingelser)
- Hvis ræven volder skade på den øvrige fauna, 1. - 29. februar.
- Rævehvalpe uden for rævegrave må reguleres i perioden 1. juni - 31. august.
- I forsvarlige indhegninger med fjerkræ, herunder indhegninger med fasaner, agerhøns eller andefugle må ræven reguleres ved beskydning 1. juni - 29. februar.
- I en afstand af indtil 25 m fra de ovennævnte indhegninger, herunder ved brug af fælder, 1. juni - 29. februar.
- I bebyggelse og i en afstand af indtil 25 m fra bebyggelse, i indhegnede haver samt i pelsdyrfarme må de reguleres, 1. juni - 29 februar, herunder ved brug af fælder.



Mårhund

(*Nyctereutes procyonoides*)

Kendetegn

- Størrelse som en ræv, men med kortere ben og hale
- Lille hoved med små runde ører og karakteristisk ansigtsmaske
- Gul til gulbrun med mørkere markeringer og mørke ben
- Højde 40-50 cm, længde 50-70 cm
- Vægt 4-6 kg om sommeren og 6-10 kg i senhøsten

Forekomst

- Foretrækker klima med årlig gennemsnitstemperatur over 0 gr. C. og en vegetationsperiode over 150 dage (Danmark ideelt)
- Foretrækker vådområder, men findes i de fleste naturtyper, helst med tæt vegetation
- Relativ små hjemmeområder på 100-300 ha afhængig af naturtypen
- Tæthed normalt 7-8 dyr pr. 1000 ha, men i vådområder op til 300 dyr pr. 1000 ha
- Spredningsafstand for unge dyr normalt 14-19 km, men mere end 200 km er registreret



Yngleforhold

- Meget produktiv, men kuld størrelsen afhænger af fødetilgængeligheden
- Normalt 8-10 hvalpe i kuldet, 15-18 hvalpe i kuldet ved høj fødetilgængelighed.
- Relativt høj ungedødelighed (op til 60% i de første måneder)
- Kønsmodne 8-10 måneder gamle
- Forventet livslængde 3-5 år.

Levevis

- Mårhunden anvender fast latriner (ligesom grævlingen)
- Danner par for livet og opholder sig tæt på magen
- Er udpræget nataktiv og relativt sky
- Dagophold i ræve- og grævlingegrave
- Trykker ofte i stedet for at flygte. (Spiller død, hvis den presses hårdt)
- Ret forsvarsløs over for rovdyr
- Meget dygtig svømmer
- Klatrer *ikke* i træer
- Sover vintersøvn i kolde egne i rævegrave, grævlingegrave, bæverhytter el. hule træer. (Det er uklart, om den sover vintersøvn i Danmark)



Føde

- Æder ALT inklusiv pattedyr, fugle, æg krybdyr, padder, fisk, hvirvelløse dyr, insekter, ådsler, korn, frugt, bær etc.

Jagttid

- Ordinær jagttid: 1. september 31. januar. Må reguleres unders særlige forhold med skydevåben og fælder (§ 32.) (jf. § 8.samt § 25)
- Må reguleres uden forudgående tilladelse, fra 1½ time før solopgang til 1½ time efter solnedgang.
- Mårhunden må gerne reguleres fra tårne og stiger.



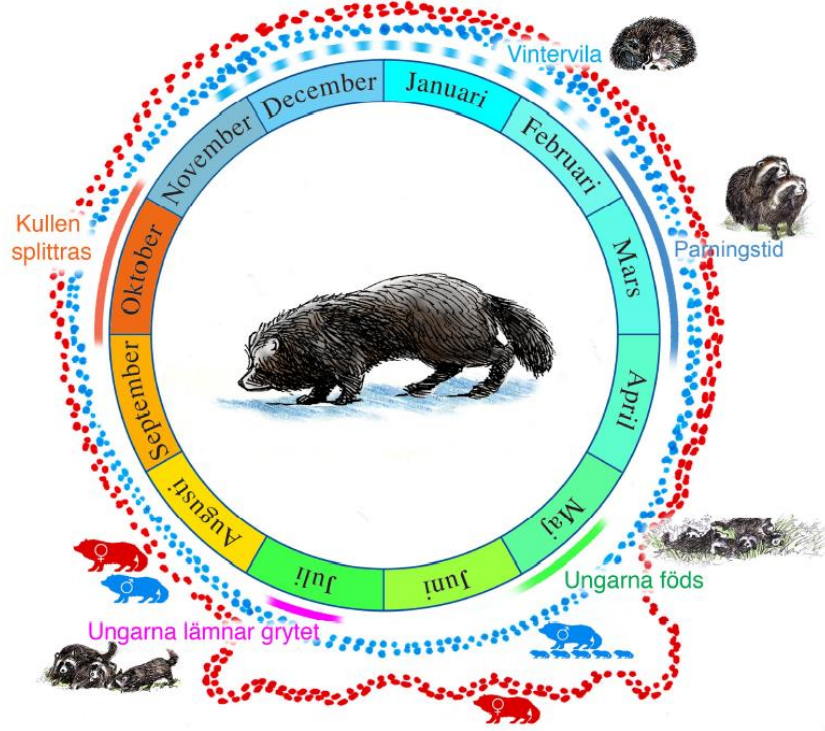
Verificerede observationer af mårhund september 2010 til august 2013

Kilde: Naturstyrelsen





Mårdhundens år



© Copyright Jagarsförbundet



Husmår

(*Martes foina*)

Kendetegn

- Gråbrun pels med hvid kløftet brystplet, samt en lys snude. (Brystpletens udseende kan variere, og kan dermed af og til forveksles med skovmårens)
- Hanne vejer gerne omkring 1,7 kg, hvor hunnen der er lidt mindre vejer 1,3 kg.
- Længde ca. 45 cm, hvoraf halen udgør ca. 25. cm.

Forekomst

- Findes i hele landet på nær Bornholm og en række mindre øer

Yngleforhold

- Forlænget drægtighed.
- 2-4 unger i marts - april.
- Ungerne forlader først reden efter 2 måneder, men dier indtil juli og spredes først ud på efteråret.
- Kønsmoden som 1-årig.
- Så vidt det vides, er hus-, og skovmår ikke i stand til at krydse med hinanden



Levevis

- Udpræget nattedyr, sover om dagen. (Egern-, eller rovfuglereder, rævegrave, hule træer, kvasbunker eller på halmstakke, lader og lofter)
- Husmåren ses ikke længere nordpå, end Danmark
- Husmåren er tilknyttet kulturlandskabet

Føde

- Frøer, snoge, småfugle (æg og unger), smånavere, samt frugter og bær.
- Duer, høns og ænder kan være byttedyr, dog ikke det primære valg.

Jagttid

- Almindelig jagttid: 1. september - 31. januar.
- Må reguleres (jf. § 4. - § 32)
- I forsvarlige indhegninger med fjerkræ, herunder indhegninger med fasaner, agerhøns eller andefugle må husmåren reguleres året rundt.
- I en afstand af indtil 25 m fra de ovennævnte indhegninger, må de reguleres hele året, ved brug af fælder.
- I bebyggelse og i en afstand af indtil 25 m fra bebyggelse, i indhegnede haver samt i pelsdyrfarme må de reguleres hele året, herunder ved brug af fælder.



Mink

(Neovison vison)

Kendetegn

- Den vilde mink er brun, med en hvid plet under hagen og på brystet
- Kroppen er ca. 30 - 45 cm. Lang, med en hale på 10 - 15 cm.
- Hannen, der vejer omkring 1-1,5 kg, er dobbelt så stor som hunnen.
- Undslupne mink findes i mange farver.

Forekomst

- Hjemmehørende i Amerika
- Undslupne dyr findes i hele landet. Nogle steder har de dannet fritlevende bestande.

Yngleforhold

- Parringsperiode: februar - april
- Forlænget drægtighed
- Føder 4-6 unger i april - juni.
- Kønsmodne som 1-årig.

Levevis

- Minken holder til i nærheden af vand.
- Laver normalt bo i naturlige huler, som f.eks. under sten, træer og bygninger.
- Minken er primært nataktiv. Dog er undslupne mink ofte dagaktive.

Føde

- Indtager ikke planteføde, men er eller meget ukritisk.
- Primært fisk, smånavere, fugle, padde, krebsdyr og insekter

Jagttid

- Ordinær jagttid: 1. september til 31. januar.
- Må reguleres (jf. § 8. - § 25. - § 32.) samt [lov om mark- og vejfred](#).
- Minken må reguleres uden forudgående tilladelse, fra 1½ time før solopgang til 1½ time efter solnedgang. Minken må reguleres fra tårne og stiger.



Ilder

(*Mustela putorius*)



Kendetegn

- Hvid ring omkring snuden
- "banditmaske"
- Kropslængde: hun 30-40 cm og han 35-45 cm.
- Vægt: hun 0,5-0,8 kg, han 0,7-1,5 kg
- Kan forveksles med fritten (underart)

Forekomst

- Findes i det meste af Danmark, på nær en række øer, samt Lolland og Falster.

Yngleforhold

- Kønsmoden som 1-årig
- Parring marts-april
- 4-6 unger efter 42 dages drægtighed
- Ilder, brud er de eneste danske mårdyr, der ikke har forlænget drægtighed

Levevis

- Holder til i alle landskabstyper, knyttet til områder med vand.
- Solitære eller familiegrupper (hun med unger).
- Mest aktiv i døgnets mørke timer.
- Opholder sig gerne i huller, rævegrave eller under sten og kvasbunker.
- Dårlig til at klatre
- God svømmer

Føde

- Hovedsagligt padder, krybdyr, fugleæg og småpattedyr.

Jagttid

- Ordinær jagttid: Ingen. (Fredet siden 1982)
- Må reguleres (jf. § 4. - § 32.)
- I forsvarlige indhegninger med fjerkræ, herunder indhegninger med fasaner, agerhøns eller andefugle må ilderen reguleres året rundt.
- I en afstand af indtil 25 m fra de ovennævnte indhegninger, må de reguleres hele året ved brug af fælder.
- I bebyggelse og i en afstand af indtil 25 m fra bebyggelse, i indhegnede haver samt i pelsdyrfarme må de reguleres hele året, herunder ved brug af fælder.



Spørgsmål til pattedyr:

1. Er der mulighed for bifangst ved fældefangst?
2. Hvad skal du gøre, hvis du fanger en mink i en rævefælde d. 6 juli?
3. Må ræven reguleres hele året uden forudgående tilladelse? Hvor og hvordan?

1. Hvad er du forpligtet til i forhold til § 32?
2. Hvem kan ansøge om reguleringstilladelse?
3. Hvad omhandler § 38?
4. Må kunstigt lys anvendes til regulering??

