



# Natur- og vildtpleje på landbrugsarealer

Forvirrende regler og bureaukrati er ofte den største hindring for, at jægere og landbrugere kaster sig ud i natur- og vildtpleje på landbrugsarealer. Derfor har Danmarks Jægerforbund udarbejdet dette indstik, som forsøger at guide dig gennem nogle af reglerne og beskrive mulighederne i landbrugsstøtteordningerne.

Der findes i dag vide rammer, som kan bidrage til at skabe bedre levesteder for insekter, pattedyr og fugle, som er knyttet til det åbne landbrugsland. Vi anbefaler dog, at du altid inddrager en landbrugsrådgiver, når der udføres natur- og vildtpleje på landbrugsarealer!



DANMARKS  
JÆGERFORBUND



# Tag udgangspunkt i vildtets krav til levestedet

**Tekst og foto:** Niels Søndergaard, Thomas Iversen, Jakob Bergmann Nielsen, alle Danmarks Jægerforbund

**Illustrationer:** Jens Overgaard Christensen

For at opnå succes med natur- og vildtplejen er det vigtigt at kende vildtarternes krav til levestederne og gennem en målrettet pleje forsøge at tilgodese alle behov inden for et afgrænset område. Dette gøres ved at tage udgangspunkt i de elementer, der allerede er der og forsøge at dække de behov, der endnu ikke er opfyldt. Overordnet set handler det om at sikre føde, dækning, ro og ynglemuligheder. Har du f.eks. et gammelt jorddige, kan det være gavnligt at etablere en vildtstribe og en barjordsstribe i tilknytning til, for at tilgodese kravet om insektføde og tørremulighed for hønsefuglene.

## Hønsefugles behov

- Redebiotop med tæt vegetation og god dækning.
- Insektføde, som kyllingerne udelukkende lever af de første 14 dage.
- Grøntføde og frøføde i form af friske skud, spildfrø og frøsaende enårigt ukrudt året rundt.
- Soleksponerede arealer.
- Vinterdækning i form af tæt krat og vegetation.

## Harers og råvildts behov

- Adgang til frisk græs, urter og knopper hele året.
- Soleksponerede arealer.
- Krat, læhegn og mindre bevoksninger, der yder god dækning og er tætte i bunden.

## Svømmeænders og vadefugles behov

- Svømmeænder foretrækker lavvandede områder, hvor de kan nå bunden og søge føde.
- Ællingerne tager mest insekter og krebsdyr, mens de voksne overvejende tager planteføde.
- Vadefugle trives godt på afgræssede og fugtige arealer med halvhøj vegetation, som drives ekstensivt. Føden består af orme, snegle og insekter.
- Skovsneppen yngler helst i ung løvskov med fugtige partier, hvor den

kan finde føde, som mest består af regnorme, men også insekter, larver, frø og plantedele.

- Skovsneppen søger føde om natten på græsarealer med mange regnorme.

## Virkemidler til natur- og vildtpleje

Ved hjælp af en målrettet indsats kan du med relativt simple midler tilgo-

dese mange af disse behov på dine landbrugsarealer. I det nedenstående vil vi komme ind på konkrete terrænplejetiltag, som ikke får indflydelse på grundbetalingen, og som kan indpasses i markdriften. Enkeltvis eller sammen bidrager de til at skabe bedre livsbetingelser for faunaen i det åbne land.



Jens Overgaard Christensen

Langs levende hegn, insektvolde og markskel er det en god ide at placere gødnings- og sprøjtetfrie striber med reduceret udsæd. Dette kan som her kombineres med en udyrket stribe. Fordelen ved disse tiltag er, at de ligesom den udyrkede plet omkring en drænbrønd, kan etableres i forbindelse med den normale markdrift.



Natur- og vildtpleje bør tage udgangspunkt i vildtets behov og ved en målrettet indsats forsøge at sikre, at alle behov dækkes inden for et afgrænset område.



Lysåbne områder er vigtige elementer for hønefuglene. Barjordsstriber som denne skaber varme ved jorden og giver mulighed for, at hønefuglene kan bale.



Natur- og vildtpleje behøver ikke at være svært. Med relativt simple midler kan du forbedre levestederne for markvildtet.

## Vildt- og bivenlige tiltag

- Du må i hele kalenderåret etablere vildt- og bivenlige tiltag på dine landbrugsarealer i omdrift. Det kan være insektvolde, lærkepletter, vildtstriber eller barjordsstriber.
- Tiltagene må ikke få permanent karakter, og derfor må du ikke etablere dem på arealer med permanent græs eller permanente afgrøder.
- Af samme årsag skal du holde de vildt- og bivenlige tiltag fri for tilgroning med træer og buske.
- Vildt- og bivenlige tiltag er ikke at betragte som en afgrøde, hvorfor de heller ikke er omfattet af krav om landbrugsaktivitet. Der gælder derfor hverken et krav om slåning eller en frist for tilsåning.
- Du må maksimalt etablere vildt- og bivenlige tiltag på 10 procent af en marks samlede areal. Eventuelle GLM-landskabelementer skal medregnes som en del af markens samlede areal.
- Du må gerne anlægge forskellige tiltag ved siden af hinanden, så længe den samlede bredde ikke overstiger 10 meter.
- Vælger du at anlægge flere tiltag på samme mark, skal afstanden imellem dem være minimum 10 meter.
- Vildt- og bivenlige tiltag, der overholder de beskrevne krav, skal ikke indtegnes separat på dit markkort og skal ikke anmeldes som en selvstændig afgrøde i fællesskemaet. Vildt- og bivenlige tiltag udgør dermed ikke en selvstændig afgrøde.

Kilde: Vejledning om direkte arealstøtte 2016.

# Vildtstriber

Vildtstriber placeres, så de er lette at integrere i markdriften. Den mest hensigtsmæssige form geometrisk set er en sribeform, der enten placeres langs et markskel eller midt i marken. Samtidig giver striben den længste omkreds og skaber dermed variation langs et stort område. Denne variation omtales ofte som ”randeffekt”.

Vildtstriber kan med fordel tænkes ind i markdriften, så overlap og dobbelt kørsel undgås i kiler samt omkring gravhøje, mergelgrave, grøfter, elmaster, drænbrønde osv. Alt sammen elementer, som besværliggør effektiv markdrift, men som i kombination med vildtstriber danner vigtige småbiotoper i dyrkningsfladen.

Vildtstriberne er især til gavn for agerhøns, fasaner, viber, lærker og harer, men også råvildt vil nyde godt af denne form for terrænpleje. Det samme gælder insekter, padder, krybdyr og småfugle. Hovedformålet med vildtstriber er at bryde større dyrkningsflader og skabe variation.

Danmarks Biavlerforening, Danmarks Jægerforbund og en forsker fra Københavns Universitet har i fællesskab sammensat en række blandinger til vildtstriber, der sikrer dækning og føde til markvildtet og samtidig bidrager positivt til miljø- og biodiversitets hensyn. Blandingerne kan købes hos DLF-Trifolium.



Thomas Vørsen

*En tyndt sået, blomsterrig vildtstribe med en lysåben struktur kan blandt andet dække hønses fuglenes behov for insekt- og grøntføde, som er livsvigtigt for hønses fuglenes kyllinger.*

## Vildtstriber er striber i den enkelte mark, der:

- Er tilsået med f.eks. en vildtblanding. På braklagte arealer må vildtstriber ikke etableres med majs i renbestand eller kornafgrøder i renbestand.
- Er græsspor, der holdes slået helt kort gennem hele vækstsæsonen eller
- Er selvsåede/vilde græsmarksplanter, som holdes urørt, og som selv sætter frø.

Du må gerne kombinere forskellige typer af striber, f.eks. kortholdte græsspor og vilde blomster.

Kilde: Vejledning om direkte arealstøtte 2016.

Niels Søndergaard



*Vildtstriber med mange blomstrende arter tilgodeser ikke kun vildtet. Bier, sommerfugle og insekter har også stor nytte af vildttiltagene.*



Vildtplejen bør tænkes ind i en rationel markdrift. Her er brak og vildtstriber brugt til at fjerne kiler, overlap og urentable områder i marken. Til højre i billedet er en brakmark anvendt til at rette marken af, og en barjordsstribe hindrer spredning af problemukrudt ud i marken. Langs læhegnet til venstre hvor der normalt er et lavere udbytte, er der lavet en stribe med reduceret udsæd, som samtidig holdes sprøjtefri. Hermed skånes sprøjtebommen fra de udhængende grene. Midt i marken er der en gravhøj og en mergelgrav. For at lette markarbejdet har landmanden anlagt brak omkring disse, og ved gravhøjen har han anlagt en vildtstribe på højre side, så den passer med bredden på mergelgraven. Mellem de to landskabelementer har han anlagt en insektvold med hhv. en vildtstribe og en udyrket stribe på hver side.



Thomas Iversen

Tætsslåede græsstriber skaber tørremuligheder for markvildtet og giver samtidigt vigtig grøntføde. Græsstriber skal holdes kortklippede hele vækstsæsonen, og man bør starte tidligt for at undgå at skade reder, æg og yngel.

Græs, der gror vegetativt, har et højere og lettere omsætteligt indhold af næringsstoffer end den ældre vegetation. Ved systematisk at holde græsarealer kortklippede sikres således et udbud af frisk græs, kløver og urter, som harer, råvildt og hønsefugle sætter pris på hele året. Desuden sikres vildtet mulighed for at tørre sig.

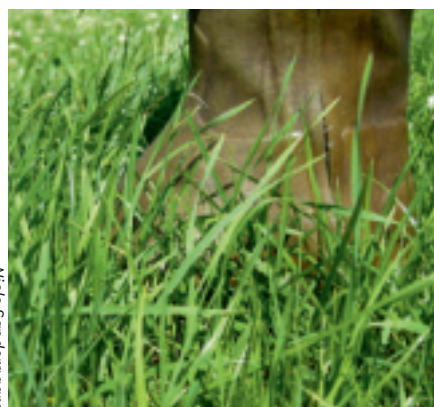
Græsstriber placeres i forbindelse med markskel, levende hegn, insektvolde mv. og bør være mindst 1-2 meter bred. Ved etablering af striber kan det anbefales at så en kløvergræsblanding i udlæg med havre. Striben slås første gang året efter, hvor græsdækket har etableret sig.

Veje og stier har ofte rabat og midterrabat af græs som hvis de holdes

kortklippede, giver samme positive effekt som græsstriber.

Græsstriber skal holdes kortklippede, fra væksten starter i foråret, til væksten slutter i efteråret. Hermed

skabes det bedste fødeudbud, og risikoen for at skade vildtet samt æg og yngel ved slåning er minimal. Den såkaldte gummistøvletest er god til at vurdere græssets ideallængde



Niels Søndergaard

Her er græsset for langt.



Niels Søndergaard

Og her er græssets længde perfekt.

# Udyrket stribe

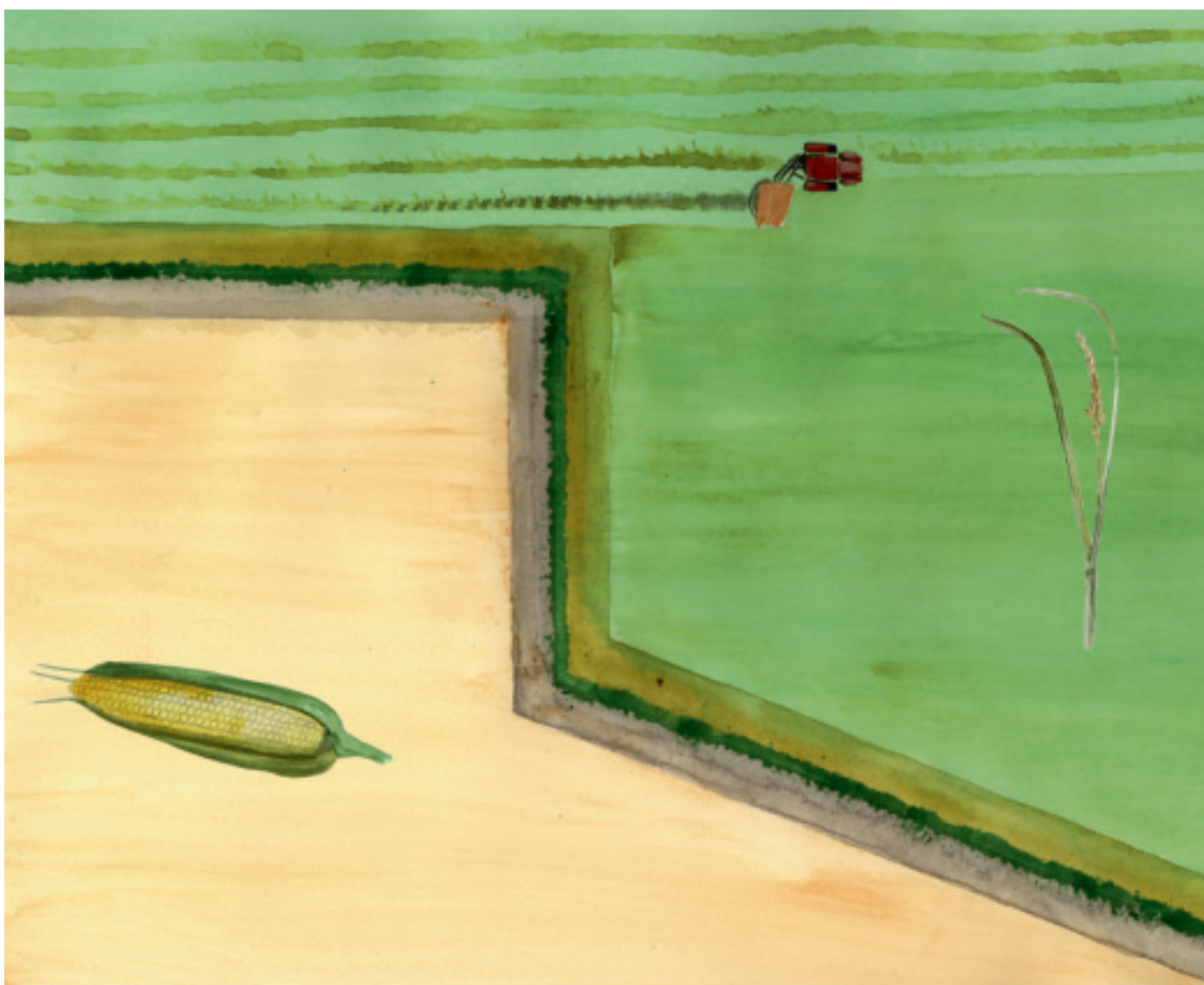
En stribe, som henligger udyrket, giver mulighed for, at enårige ukrudtsarter kan etablere sig og derved sikre levesteder for insekter, som giver føde til hønsefuglenes kyllinger, og vigtig frøføde til vildtet. Udyrkede striber skaber desuden variation på ejendommen.

En udyrket stribe anlægges bedst ved at lade stubben fra den foregående afgrøde stå, og placeres ved markskel, levende hegn, insektvolde mv. Striben bør være mindst 1-2 meter bred.



Niels Søndergaard

*En stribe, som henligger udyrket, giver mulighed for, at enårige ukrudtsarter kan etablere sig og derved sikre levesteder for insekter. Dette er både let, effektivt og billigt.*



Jens Overgaard Christensen

*På kvægbrug med store arealer der dyrkes med majs og græs, vil dette forslag let kunne integreres i driften. På græsmarken holdes en stribe mod markskellet kortklippet, og i majsmarken på den anden side af markskellet holdes en barjordsstribe.*

# Barjordsstriber



Thomas Iversen

*Barjordsstriber er et enkelt, billigt og meget effektivt terrænplejetiltag og er samtidig et hensigtsmæssigt tiltag i forhold til planteavl, hvor de kan mindske spredningen af rodokrudt.*

Barjordsstriber er op til 3 meter brede striber i marken, som friholdes for vegetation og fremstår med bar jord. Igennem vækstsæsonen plejes barjordsstriber mekanisk med en gåsefodsharve eller lignende. Afhængig af vækstforholdene er det nødvendigt med en harvning hver tredje til fjerde uge.

Områder med bar jord, hvor der kommer lys og varme til jorden, er vigtige elementer, som sikrer, at småvildtet kan tørre efter en regnbyge og renholde fjerdragten ved at støvbade. Barjordsstriber langs levende hegn og dyrkningsflader fungerer tillige som ledelinjer i det åbne land og sikrer en vis spredning af vildt, insekter, padder og krybdyr.

Barjordsstriber må maksimalt være 3 meter brede, og kan anlægges på dyrkede og braklagte arealer, men er som udgangspunkt ikke tilladt på arealer med miljø- og økologitilsagn.

Du kan anlægge striber i markens yderkant, men alternativt kan du placere den mellem en vildtstribe eller en

insektvold og hovedafgrøden. Barjordsstriber må ikke placeres midt i marken. Rent administrativt kan det løses ved at opdele marken på markkortet.

Du må ikke etablere barjordsstriber på arealer, der ligger nærmere end 5 meter fra søer, åbne vandløb, kystlinjer samt fortidsminder, der er beskyttet af museumslovens § 29.



Niels Søndergaard

*Barjordsstriber må være op til 3 meter brede og holdes ved, at striber harves med jævne mellemrum.*



# Lærkepletter

Lærkepletter er bare pletter i en tilsået mark, hvor der ikke er plantedække. De enkelte lærkepletter må maksimalt være 100 m<sup>2</sup>. I praksis kan du etablere lærkepletterne ved at hæve såmaskinen et kort stykke ved tilsåningen af marken. Pletterne bør laves i god afstand til levende hegn og ikke i forbindelse med kørespor, der ofte fungerer som ledelinjer for rovpattedyr. Ved at lave små lærkepletter i afgrøden bliver der skabt bedre levevilkår for jordrugende fugle. De får nemmere ved at bygge reder og finde føde.



Niels Søndergaard

*I lærkepletterne kan de jordrugende fugle finde føde og balemuligheder ude i dyrkningsfladen, hvor de er beskyttede mod prædatorer.*



Niels Søndergaard

*En lærkeplet kan skabe levesteder midt i dyrkningsfladen, og kan fungere som ynglebiotop for mange jordrugende fuglearter.*

# Insektvolde

Insektvolden er en græsklædt jordvold, som tjener flere formål i terrænplejen for de jordrugende fugle. Volden skaber gunstige livsbetingelser for en række insekter og fungerer bl.a. som overvintringssted for disse. Således bidrager insektvolden til gode og varierede forekomster af insekter og dermed til fødegrundlaget for hønsefuglenes kyllinger.

Derudover kan insektvolden sikre forekomst af rovinsekter, som biologisk bekæmper skadedyr i markafgrøden.

Insektvolden skal placeres soleksporeret, gerne øst vest så der opnås mest forskel i sol- og skyggeeffekt. Aldrig i nærheden af høje træer, der kan fungere som udkigspost for rovfugle, hvilket betyder, at hønsefuglene nødt vil benytte redebiotopen.

Insektvoldene må ikke være højere eller bredere, end at den kan pløjес væk igen. Den ideelle dimension for en insektvold er 1/2 - 1 meter høj og ca. 1 1/2 - 2 meter bred ved basis. Det er uhyre vigtigt, at overgangen fra voldens basis til markkant er jævn, da en efterladt fure virker som en fysisk barriere for smådyr, insekter og hønsefuglenes kyllinger, en slags "fælde", der øger risikoen for, at kyllingerne ikke overlever den første svære tid.

Etableringen af en insektvold kan ske ved at pløje jorden sammen fra to sider. Man starter med en stribe på 6-8 meter, hvor man ved hjælp af ploven trækker jorden ind mod midten ad flere gange, og derved skaber en jordvold.

En ganske almindelig plov kan sag-

tens anvendes. Herefter anbefales det at harve eller fræse langs siderne af jordvolden for at sikre en jævn overgang fra jordvolden til marken, og at tromle – alternativt at køre frem og tilbage på volden, så der etableres et godt såbed.

På volden sås tueddannende græsser, f.eks. hundegræs, timoté, fløjlsgræs, engsvingel, strandsvingel og rødsvingel – eventuelt i kombination med hinanden, hvilket giver god rededækning – og sikrer gode levesteder for insekter. Insektvolden skal henlægge urørt, da den opnår højere værdi med alderen.

Permanente afgrøder som elefantgræs, rørgræs, stauder samt træer og buske må ikke indgå i afgrødesammensætningen på insektvolde.



*Insektvolde giver et godt redeskjul for de jordrugende fugle og sikrer gode fødesøgningsmuligheder i form af insektføde, som er afgørende for, at hønsefuglenes kyllinger overlever.*

## Vildt- og bivenlige tiltag har ikke en kvælstofnorm

Når du beregner kvælstofkvoten for en omdriftsmark med vildt- og bivenlige striber, skal du derfor nedsætte kvælstofnormen (kg N/ha) svarende til, hvor mange procent striberne eller voldene dækker af markens areal.

Kilde: Vejledning om direkte arealstøtte 2016.

NB: Der er nye regler på vej på området, som efter planen træder i kraft til marts. Her bliver det muligt at udføre op til 3 % vildt- og bivenlige tiltag uden at foretage en N-korrektion. Følg med på Danmarks Jægerforbunds hjemmeside.



Niels Søndergaard

Etablering af en insektvold kan ske ved at pløje jorden sammen fra to sider. Man starter med en stribe på 6-8 meter, hvor man ved hjælp af en ganske almindelig plov trækker jorden ind mod midten ad flere omgange.



År 1

Jens Overgaard Christensen



År 2



År 3

En insektvold eller et markskel med hhv. en barjordsstribe og en kortklippet græsstribe på hver side kan kombineres med en udyrket stribe. Den udyrkede stribe skifter fra side til side hvert år, hvilket gør, at problemukrudt kan holdes under kontrol. Samtidig sikres et varieret fødeudbud til både kyllinger og ældre fugle.

# Natur- og vildtpleje på brakarealer

I grundbetalingsordningen er der fra 2016 givet en ny mulighed for natur- og vildtpleje på arealer udlagt til brak. Brakken har tidligere været anvendt i Danmark, da der var overproduktion af fødevarer i Europa. Dengang blev brakarealerne udlagt for at tage landbrugsareal ud af drift.

I dag er brakken kommet tilbage for at tilgodese naturindholdet. Landbrugerne har hermed fået mulighed for at tage et landbrugsareal ud af drift i en årrække. Man skal dog stadig udføre en årlig landbrugsaktivitet som f.eks. slåning eller tilsåning. Brakarealerne kan desuden anvendes til at opfylde et krav fra EU, hvor landbrugere skal udlægge såkaldte Miljøfokusområder (herefter omtalt som MFO).

## Brakken opdeles i to underkategorier

- Slåningsbrak, hvor arealet skal slå mindst én gang i perioden 1. august – 15. september.
- Blomsterbrak, hvor der senest 30. april foretages en kombineret aktivitet af en mekanisk jordbearbejdning og isåning af en blanding af frø- og nektarproducerende plantearter. Du må ikke udså korn, majs eller raps i renbestand eller en blanding, der udelukkende består af disse afgrøder. Hvis du vælger denne aktivitet, er du ikke forpligtiget til at skulle slå dit areal i perioden 1. august til 15. september.

Det er forbudt at slå plantedækket i perioden 1. maj til 31. juli. Forbuddet er af hensyn til markvildtet.

Du har mulighed for at udlægge op til 10 % af dit brakareal med vildt- og bivenlige tiltag med en maksimal bredde på 10 meter. I den forbindelse er sådanne tiltag ikke omfattet af aktivitetskrav om slåning og heller ikke forbudsperioden mod slåning.

Kilde: Vejledning om direkte arealstøtte 2016.



Jens Overgaard Christensen

Landmanden kan vælge at opfylde sin MFO-forpligtigelse ved f.eks. at anlægge en randzone langs et vandløb. Her er der mulighed for at lave både en kortklippet stribe samt en vildt- og bivenlig stribe, som det ses på højre side af åen. Alternativt kan landmanden lave en MFO-brak som her vist med en barjordsstribe ind mod marken på venstre side af åen.

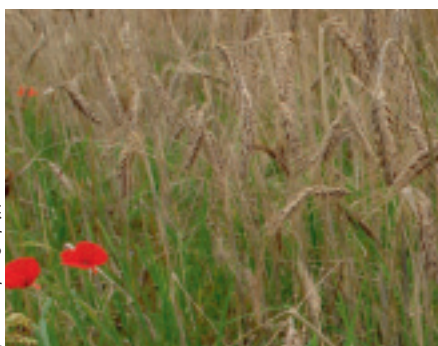
## Vildt- og bivenlige tiltag på frivillige MFO-randzoner

På frivillige MFO-randzoner, der ligger op ad omdriftsarealer, er der større mulighed for at etablere vildt- og bivenlige tiltag. Her må de inderste 3 meter af den frivillige MFO-randzone ind mod marken tilsås med en blanding af frø- og nektarproducerende plantearter. Plantedækket på disse striber må ikke bestå af korn, raps eller majs i renbestand eller af en frøblanding, der kun indeholder disse afgrøder.

Kilde: Vejledning om direkte arealstøtte 2016

## Reduceret udsæd

Striber langs levende hegn, markveje, markskel og insektvolde, hvor udsædsmængden reduceres til 1/3, kan i kombination med en udyrket stribe på modsatte side være et godt og billigt alternativ til en købt vildtblanding. Striben etableres på samme tid og med samme maskiner som den resterende del af marken. Hvis sriben holdes gødnings- og sprøjtefri vil enårigt ukrudt og insekter etablere sig i den lysåbne afgrøde. Året efter kan man lade de to striber bytte plads.



Niels Søndergaard

*Striber med reduceret udsæd, som ikke sprøjtes eller gødes, er et nemt, godt og billigt alternativ til en vildtblanding.*



Niels Søndergaard

*Ved at reducere udsædsmængden er der plads til, at hønefuglenes kyllinger kan løbe i rækkerne under fødesøgningen. Samtidig kommer der lys og varme til jorden.*



Jens Overgaard Christensen

*Striber med reduceret udsæd, som holdes fri for gødning og sprøjtemidler, skaber en lysåben afgrøde med et rigere insektliv til stor gavn for markvildtet.*

# Pleje af levende hegn

Der findes ca. 100.000 km levende hegn i Danmark, og langt de fleste trænger til pleje, og her er jagt og vildtinteresser ofte en væsentlig faktor. Pleje skal ske af hensyn til vildtet, naturen samt landbrugets behov for et godt vækstklima.

Det levende hegns stabilitet sikres bedst ved, at det indeholder et varieret udbud af arter. Egnskarakteristiske arter skal så vidt muligt bevares, da de træer og buske, som naturligt findes på en egn, medvirker til et større naturindhold. Lang flere arter, da langt flere insekter og svampe er knyttet til hjemmehørende arter end til arter, der aldrig har vokset naturligt i Danmark.

Hegnets struktur skal bevares med en "fodpose" af buske, en "mellem-etage" af større buske, som tåler skygge, og en "overetage" af bestandstræer midt i hegnet, der udgør skelettet. Dette gælder ikke, hvis der er tale om et rent buskhegn eller stævningshegn (hegn, der skæres helt ned hvert 10. - 15. år, for at skyde igen fra roden).

Hegnets sider bør generelt klippes jævnlige og gerne tidligt, så hegnet vedbliver at være tæt i bunden.

Buskene i hegnet bør dog kun klippes hvert andet eller tredje år, så de får mulighed for at sætte frugter og bær til gavn for vildtet.

Det er typisk nødvendigt at pleje et

hegn hvert 5.- 10. år, afhængigt af vækstforholdene.

Overordnet set skal et levende hegn, der tilgodeser vildt være tæt i bunden. Derfor skal man sørge for, at buskene får lys og luft til at udvikle sig. Det er derfor nødvendigt tidligt i hegnets levetid at fjerne ammetræer og at udtynde bestandstræerne. Derudover kan der etableres åbne pletter i hegnet, hvor der ikke findes træer og buske, hvilket skaber små lommer med andre livsbetingelser og mere diversitet. Desuden bør man efterlade dødt ved og bunker med kvas. Det giver mulighed for en række naturlige processer samt livsgrundlag for forskellige organismer, der øger biodiversiteten.

*Det vildtvenlige hegn er kendetegnet ved, at det er tæt i bunden. Derfor skal man sørge for at pleje hegnet i tide, så buskene får lys og plads til at brede sig.*

Dødt ved i bunden af et hegn skaber et godt miljø for nedbrydere som insekter, bakterier og svampe. Døde træer, der bevares, bliver yngleplads for spætter, mejser, flagermus og insekter mv. Bevarelse af kvasbunker giver en række småfugle gode ynglemuligheder, skaber dækning for vildtet og øger antallet af insekter, især bier. Generelt har bier svære livsbetingelser, fordi der naturligt mangler kvasbunker eller lignende i skoven og det åbne land.



Niels Søndergaard

Man skal ikke være bange for at gå hårdt til værks, når man plejer sine hegn. Træer og buske vil skyde fra bunden og give hegnet en tæt struktur med gode dækningsmuligheder for vildtet. Du kan med fordel lade kvaset ligge, da det skaber gode levesteder for insekter og giver dækning i vinterhalvåret.



Niels Søndergaard

Her er ammetræerne fjernet, og buskene skåret ned, så de kan skyde fra roden. Hermed opnås en tæt struktur i hegnet med mange buske og dækning i bunden.



Thomas Iversen

Ved at efterlade dødt ved i bunden af hegnet skaber man levesteder for insekter og svampe og skaber skjul og føde til vildtet.

# Våde enge og græsarealer

Våde enge og græsarealer er vigtige fourageringsområder for vadefugle, ænder og gæs. Her produceres masser af føde i form af hvirvelløse dyr og plantedele. For at disse arealer fungerer optimalt for vildtet skal de helst afgræsses med husdyr og meget gerne kvæg. Det sikrer, at der er stor variation i vegetationen og dermed gunstige vilkår for mange forskellige dyr og planter. Kvæg, der træder vegetationen i stykker, skaber derved mulighed for, at der kan fremspire en langt mere artsrig vegetation og dermed livsgrundlag for et mere varieret dyreliv. Alt sammen medvirkende til at skabe gode livsbetingelser for vildtet og grundlag for øget biodiversitet.

## Søer

Søer er vigtige levesteder for især svømmeænder og vadefugle. Ved at lade kreaturer afgræsse søbredden holdes søen åben og tilgængelige for vildt, padder og insekter. Ved at rotationsgræsse 1/3 af søbredden hvert år opstår der et langt mere varieret udbud af levesteder i og omkring søen.

## Naturbeskyttelsesloven

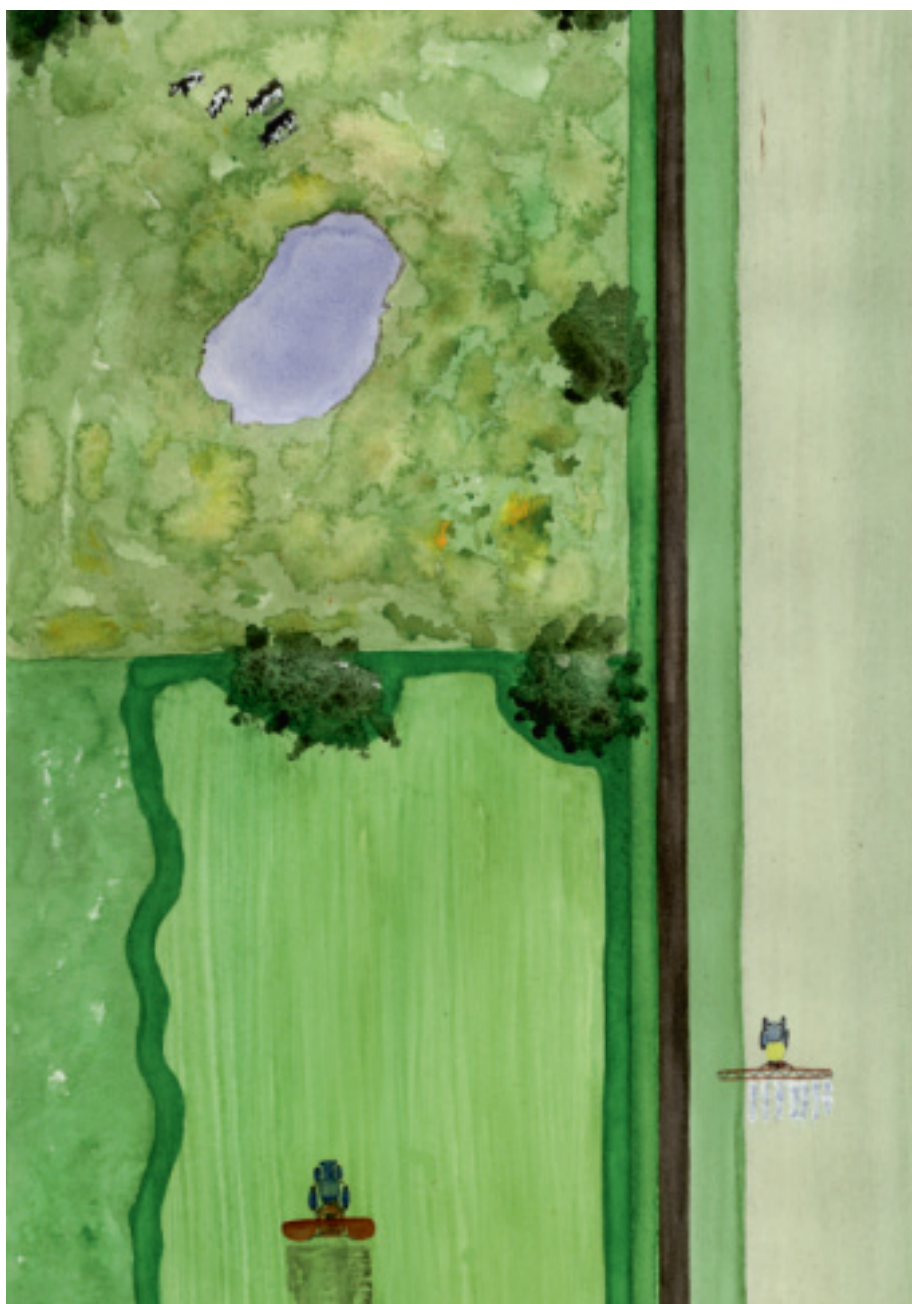
Søer, vandløb, heder, moser, overdrev og enge er normalt beskyttet af naturbeskyttelsesloven. Derfor må der ikke foretages ændringer i deres tilstand uden en dispensation. Du må f.eks. ikke jordbehandle eller lave terrændringer. Du må heller ikke oprense en sø over 100 m<sup>2</sup> uden en tilladelse. Du har selv pligt til at undersøge, om et areal er beskyttet, hvilket du kan gøre ved at spørge din kommunes natur- og miljøafdeling, som også er myndighed på området.

Har du spørgsmål er du altid velkommen til at kontakte Danmarks Jægerforbunds rådgivnings- og uddannelsesafdeling. Du er også velkommen til at gøre brug af de lokale frivillige vildtplejerådgivere. Kontakt-oplysninger findes på [www.jaegerne.dk](http://www.jaegerne.dk) under Vildt/Natur og vildtpleje. [tiv@jaegerne.dk](mailto:tiv@jaegerne.dk), [nis@jaegerne.dk](mailto:nis@jaegerne.dk) og [jbn@jaegerne.dk](mailto:jbn@jaegerne.dk)



Thomas Iversen

Afgræssede enge er vigtige levesteder for vadefugle, ænder og gæs, men også for harer og råvildt.



Jens Overgaard Christensen

Her ses et engareal, der grænser op til en dyrket mark. Det ene engstykke afgræsses med kvæg, som også plejer søens bred. På det andet engstykke tages der græsslæt, og her er der en kortklippet græsstribe rundt om arealet. Mod marken fungerer et to meter bredt skel efterfulgt af en barjordsstribe og en stribe med reduceret udsæd, gødning og kemi som en god biotop for bl.a. hønsefugle.