

RIGSPOLITIET

**Effektiv Administration/Opgavefællesskaber
Våben, tilladelser og kørekort
Analyserapport**

Rigspolitiet - Analysesekretariatet
April 2013

POLITI



RIGSPOLITIET

Analyse – Mulighed for etablering af et eller flere opgavefællesskaber vedrørende administration af våben, tilladelser samt kørekort.

1. Introduktion.....	3
1.1 Opsummering	3
1.2 Rapportens opbygning.....	6
1.3 Afgrænsning og videre proces.....	6
2. Organisering og analysemetode	8
2.1 Organisering	8
2.2 Analysemetode	8
3. Våben	9
3.1 Våben: As-is	9
3.2. Våben: To-be.....	23
4. Tilladelser.....	28
4.1 Tilladelser: As-is	28
4.2 Tilladelser: To-be	46
5. Kørekort	53
5.1 Kørekort: As-is	53
5.2. Kørekort: To-be.....	61
Bilag:	63
Bilag 1: Beregning af effektiviseringspotentiale.....	64
Bilag 2: Antal sager vedrørende våben, tilladelser og kørekort	66
Bilag 3: Gældende regelsæt og ændringsbehov	77
Bilag 4: Krav til personligt fremmøde, besigtigelse, kontrol/tilsyn og betaling	82



1. Introduktion

Denne rapport er resultatet af en analyse af muligheden for at etablere et eller flere opgavefællesskaber på våben-, tilladelses- og kørekortområdet. Analysen er gennemført i perioden december 2012 til marts 2013.

Formålet med analysen er at skabe et grundlag for at træffe beslutning om, hvilke sagsområder indenfor våben-, tilladelses- og kørekortområdet, der kan samles i et eller flere opgavefællesskaber samt at analysere muligheder for kvalitetsløft og økonomiske potentialer herved.

Analysen har baggrund i ”Justitsministeriets handlingsplan for udmøntning af Effektiv Administration i staten” fra februar 2012, der peger på, at der kan frigøres ressourcer, hvis dele af sagsbehandlingen vedrørende tilladelser/afgørelser og kørekort samles i én eller to politikredse. Initiativerne i handlingsplanen vurderes samlet at kunne bidrage med 9 mio. kr. årligt. Rigspolitiet har i forsommeren 2012 endvidere udarbejdet en række foranalyser på området.

1.1 Opsummering

Det anbefales, at der etableres et eller flere opgavefællesskaber for en række af de opgaver, der vedrører administrationen af våben, tilladelser og kørekort. Tabel 1 viser, hvilke dele af de ovennævnte sagsområder, der anbefales samlet.

Tabel 1. Anbefaling vedrørende samling af sagsområder

Sagsområde	Anbefales samlet
Våben	
Administrative afgørelser vedrørende våben (ekskl. særlige kontroller/tilsyn og godkendelse af skydebaner)	Ja
Tilladelser	
Administrative afgørelser vedrørende større og mindre arrangementer	Nej
Administrative afgørelser m.m. vedrørende bevillingssager	Nej
Administrative afgørelser vedrørende autorisationer og godkendelser	Ja
Administrative afgørelser vedrørende øvrige tilladelser	Ja
Administrative afgørelser, hvor Rigspolitiet er 1. instans	Delvist
Kørekort	
Administrative afgørelser vedrørende kørekort	Ja

En samling af de nævnte sagsområder vurderes at medføre et kvalitetsløft i opgavevaretagelsen, idet der skabes et styrket fagligt miljø og en mere ensartet sagsbehandling og praksis på området.



Erfaringer fra andre virksomheder, herunder andre offentlige virksomheder, viser, at der ofte kan hentes en effektiviseringsgevinst på i størrelsesordenen 20 pct. ved en samling af administrative opgaver. På den baggrund vurderes en samling af sagsområderne at kunne medføre en effektivisering på 12,2 mio. kr. årligt, hvilket svarer til 20 pct. af det nuværende ressourceforbrug.

Under henvisning til at der i en opstartsfasen må forventes et behov for ressourcer til udvikling af opgavefællesskabet(ernes) rutiner m.m. anbefaler projektet imidlertid en trinvis indfasning af det fulde effektiviseringspotentiale over tre år, startende med 15 pct. det første år (9,2 mio. kr.) og 17,5 pct. (10,7 mio. kr.) i det andet år. Først det tredje år forventes den fulde effektiviseringsgevinst at kunne hentes.

Tabel 2 viser projektets beregning af nuværende og fremtidigt årsværksforbrug i forbindelse med administrationen af våben, tilladelser og kørekort efter fuld indfasning af en besparelse på 20 pct.

Tabel 2. Årsværk og mio. kr. i dag og fremover ved samling af sagsområder

Sagsområde	ÅV		Mio. kr.	
	I dag	Fremover (tredje år)	I dag	Fremover (tredje år)
Administrative afgørelser vedrørende våben (ekskl. særlige kontroller/tilsyn og godkendelse af skydebaner)	49	39	22,1	17,7
Administrative afgørelser vedrørende autorisationer og godkendelser samt øvrige tilladelser	13	10	5,2	4,2
Administrative afgørelser, hvor Rigspolitiet er 1. instans	1	1	0,4	0,3
Administrative afgørelser vedrørende kørekort	55	44	22,1	17,7
Administrativ støtte (personaleledelse, juridisk bistand og faktureringsopgaver)	18	15	11,2	8,9
I alt¹	135	108	61,0	48,8

Det bemærkes, at de interviewede medarbejdere og ledere i Rigspolitiet og i politikredsene i hovedsagen ser positivt på en samling af de ovennævnte sagsområder i et eller flere opgavefællesskaber. Det bemærkes endvidere, at rapportens konklusioner er afstemt med de afdelinger i Rigspolitiet, hvor styrelsesansvaret for opgaverne er placeret.

Tabel 3 oplister generelle argumenter for og imod en samling af sagsområder. Yderligere er oplyst væsentlige opmærksomhedspunkter.

¹ Baggrund og beregninger for årsværksangivelser er nærmere beskrevet i de følgende kapitler. Afvigelser i total skyldes afrundinger. Se bilag 1 for en samlet beregning af effektiviseringspotentialet.



Tabel 3. Generelle argumenter

Generelle argumenter
Fordele
<ul style="list-style-type: none"> • Sagsgangen kan effektiviseres ved en strømlining af arbejdsprocesser. • Kvaliteten af opgaveløsningen højnes ved at skabe et stærkere fagligt miljø og en mere ensartet sagsbehandling. • Der er mulighed for mere fokuseret ledelse. • Et opgavefællesskab vil være en kvalificeret samarbejdspartner og et videnscenter for eksterne samarbejdspartnere, Rigspolitiet og for politikredsene. • En samlet enhed kan være en aktiv medspiller i udvikling af nye it-systemer.
Ulemper
<ul style="list-style-type: none"> • I en etableringsfase vil der være et kompetencetab, idet medarbejdere ikke vil flytte med opgaven, hvis afstanden mellem hjem og arbejde bliver for stor. • Fysiske møder med interne og eksterne samarbejdspartnere samt en nær føling med et lokalområde besværliggøres. • Ved at reducere antallet af administrative medarbejdere i politikredsene fratages politikredsene fleksibilitet i forhold til øvrige administrative opgaver, og udviklingsmulighederne for administrative medarbejdere mindskes.
Opmærksomhedspunkter
<ul style="list-style-type: none"> • Etablering af et eller flere opgavefællesskaber vil for flere sagsområder forudsætte ændring af regelgrundlaget. • Umiddelbart vurderes der ikke at være væsentlige it-mæssige udfordringer ved etablering af et eller flere opgavefællesskaber. • Der er risiko for sagsophobning i en opstartsfasen. • For flere opgaver er styrelsesansvaret ikke klart placeret imellem Rigspolitiets afdelinger.

Flere sager er ganske komplekse og har stor bevågenhed blandt ansøgerne (enkeltpersoner og organisationer), hvorfor det er afgørende, at sagerne kan behandles rettidigt og korrekt fra opstarten af et eller flere opgavefællesskaber. Det kræver, at de rette kompetencer er tilknyttet opgavefællesskabet(erne).

Flere af de nuværende medarbejdere har givet udtryk for begrænset mobilitet. Ved etablering af et eller flere opgavefællesskaber skal det overvejes, hvordan det sikres, at et eller flere opgavefællesskaber har den fornødne ekspertise. Dette skal ikke mindst ses i lyset af, at sagsantallet for især kørekort- og våbenområdet er af så omfattende karakter (henholdsvis ca. 150.000 og 87.000 på årsbasis), at manglende kompetencer medfører en risiko for betydelig sagsophobning.

Det er ligeledes afgørende, at der tilknyttes jurister til opgavefællesskabet(erne), og at der etableres et godt juridisk fagligt miljø.

Etablering af et eller flere opgavefællesskaber på de omhandlede sagsområder forudsætter ændring af et mindre antal love og en lang række bekendtgørelser og cirkulærer. Der er tale om mange forskellige regelsæt, som involverer flere myndigheder og flere ressortkontorer i Justitsministeriet. Til trods for at det i ud-



gangspunktet er enkelte formuleringer, der skal ændres, må det nødvendige regelarbejde forventes at være tidskrævende.

Rigspolitiet, Koncern It/Systemdrift og Systemforvaltning skønner umiddelbart, at de eksisterende it-systemer kan benyttes ved en central håndtering af sagerne, men påpeger, at dette skal afklares nærmere.

1.2 Rapportens opbygning

Rapporten indledes med et kapitel om henholdsvis våben, tilladelser og kørekort. Hvert kapitel består af to dele – en ”As-is” del og en ”To-be” del.

As-is delen indeholder en overordnet beskrivelse af den nuværende sagsbehandling på det pågældende område samt data vedrørende antallet af årsværk og antallet af sager på området.

To-be delen indeholder anbefalinger til hvilke dele af sagsområderne, der med fordel kan håndteres i et eller flere opgavefællesskaber.

1.3 Afgrænsning og videre proces

Rapporten tager alene stilling til, hvilke sagsområder der med fordel kan samles i et eller flere opgavefællesskaber. Når denne beslutning er truffet, igangsættes arbejdet med en samlet indstilling til den fremtidige organisering og placering. Det forventes, at der udarbejdes en samlet indstilling, der omhandler både den fremtidige organisering og placering af opgaverne vedrørende Effektiv Administration (våben, tilladelser, kørekort) og opgaverne vedrørende ATK-administrationen. En beslutning om den fremtidige organisering og placering forventes at kunne træffes og udmeldes medio 2013.

Herefter forventes forberedelse af implementering igangsat med henblik på etablering af et eller flere opgavefællesskaber tidligst primo 2014.

Rapporten giver et skøn over behovet for årsværk fordelt på de enkelte sagsområder. Når antallet af lokaliteter er besluttet, skal der foretages en nærmere vurdering af fordelingen af årsværk på de enkelte sagsområder, herunder af behovet for personaleledelse og juridisk bistand.

Rapporten giver alene en overordnet beskrivelse af typiske processer på de enkelte sagsområder. I forlængelse af beslutningen om den fremtidige organisering og placering af et eller flere opgavefællesskaber bør der udarbejdes mere detaljerede beskrivelser af de enkelte processer og snitflader.

Rapporten viser, at styrelsesansvaret for de omhandlede områder ikke er entydigt placeret i de enkelte afdelinger i Rigspolitiet. I arbejdet med implementering bør



det drøftes, hvordan styrelsesansvaret kan placeres mere entydigt både for de sagsområder, der anbefales overflyttet og for de sagsområder, der ikke anbefales overflyttet.

Rapporten afdækker hvilke it-systemer, der anvendes i sagsbehandlingen. I forbindelse med implementering af et eller flere opgavefællesskaber bør det afklares, om systemejerskabet for de relevante it-systemer fortsat skal være placeret i Rigspolitiet, og i givet fald i hvilke afdelinger, eller alternativt overflyttes til opgavefællesskabet(erne).

Flere sagsgange kan med fordel digitaliseres yderligere med henblik på at opnå effektiviseringer og kvalitetsløft. Analysen har ikke behandlet dette nærmere.

Analysen har vist, at Færøernes og Grønlands Politi har en lovgivning vedrørende våben, tilladelser og kørekort, der i væsentlig grad er forskellig fra den danske. Det er derfor vurderet, at det ikke er formålstjenstligt at inddrage den færøske og grønlandske sagsbehandling.



2. Organisering og analysemetode

2.1 Organisering

Rapporten er udarbejdet af en projektgruppe bestående af medarbejdere og ledere fra Rigspolitiet, Nordsjællands Politi, Sydøstjyllands Politi samt Syd- og Sønderjyllands Politi.

Projektgruppen refererer til Styregruppen for Effektiv Administration/Opgavefællesskaber. Formand for styregruppen er økonomidirektør Nikolaj Veje. Øvrige medlemmer af styregruppen er: Stabschef Anne Tønnes, afdelingschef Peter Nyborg Rasmussen, afdelingschef Anne Erlandsen, afdelingschef Troels Jensen, chefkonsulent Karin Degnboel Thostrup og sekretariatschef Christine Dalgas.

Arbejdet har været drøftet i Følgegruppen for Effektivisering, hvor de faglige organisationer i politiet er repræsenteret.

2.2 Analysemetode

Projektgruppen har interviewet udvalgte ledere og medarbejdere i samtlige politikredse og relevante afdelinger i Rigspolitiet. Formålet med interviewene har været at indsamle viden om, hvordan opgaverne løses i dag og afklare hvilke opgaver, der stiller krav til lokalkendskab og hvilke, der med fordel kan samles i et eller flere opgavefællesskaber.

Politikredsene har endvidere indsendt oplysninger om årsværksforbrug på samtlige sagsområder og specifikke opgaver på våbenområdet (antal besigtigelser og kontroller/tilsyn).

Endvidere har projektgruppen anvendt data fra POLTID, POLSAS og Politiets Våbenregister (PV) for at vurdere anvendt tidsforbrug og sagsantallet.



3. Våben

Dette kapitel indledes med en as-is beskrivelse af den nuværende sagsbehandling på våbenområdet. As-is beskrivelsen oplister indledningsvist den gældende lovgivning og sagsgang på våbenområdet. Dernæst følger en beskrivelse af våbenområdets organisering i dag, det nuværende antal årsværk og sager samt eventuelle sæsonudsving og regionale forskelle. As-is delen afsluttes med en beskrivelse af de kompetencer, der anses for nødvendige for at kunne varetage de pågældende opgaver på våbenområdet.

Kapitlet afsluttes med en to-be del, der gennemgår projektets anbefaling på våbenområdet og begrundelserne herfor.

3.1 Våben: As-is

3.1.1 Introduktion til våbenområdet

Politiet meddeler tilladelse til eller afslag på salg, opbevaring, anvendelse og besiddelse af våben, ammunition samt eksplosivstoffer og godkender lokaler eller arealer til skydebaner.

Afgørelserne træffes på baggrund af følgende regelsæt:

- Lovbekendtgørelse nr. 1005 af 22. oktober 2012 om våben og eksplosivstoffer
- Bekendtgørelse nr. 997 af 19. oktober 2009 om våben og ammunition m.v.
- Bekendtgørelse nr. 972 af 9. december 1992 om erhvervelse, besiddelse og transport af skydevåben for personer bosiddende i et EF-land
- Bekendtgørelse nr. 362 af 15. maj 2008 om eksplosivstoffer
- Bekendtgørelse nr. 294 af 23. april 2004 om skydebaners indretning, anlægelse og anvendelse
- Bekendtgørelse nr. 1272 af 17. december 2012 om jagttegn
- Cirkulære nr. 9024 af 15. januar 2013 om våben og ammunition

Projektet har kortlagt følgende sagstyper på våbenområdet, jf. tabel 4.



Tabel 4. Administrative afgørelser på våbenområdet

Nr.	Afgørelser
1	Våben- og jagttegnstilladelse
2	Registrering af våben (1. Anmeldelse af personers erhvervelse af glatløbende haglgeværer og kraftige luft- og fjedervåben, 2. Anmeldelse af civile statsmyndigheders erhvervelse af skydevåben m.v.)
3	Godkendelser af skytteforeninger og til at skytteforeninger kan give våbenpåtegning
4	Udstedelse af europæisk våbenpas
5	Tilladelse til våbensamlinger (private, museer m.v.)
6	Tilladelse til indførsel af våben til Danmark
7	Tilladelse til udførsel af våben til Færøerne, Grønland, de nordiske lande og EU-landene
8	Godkendelse, besigtigelse og tilsyn af skydebaner
9	Tilladelse til fremstilling af projektiler og genopladning af ammunition
10	Tilladelse til erhvervmæssig handel m.v. af våben
11	Dispensation til opbevaring af udgangsstoffer til eksplosivstoffer
12	Tilladelse til at erhverve, besidde, anvende, opbevare, forhandle, flytte og markedsføre eksplosivstoffer
13	Godkendelse af opbevaring af våben og dispensation fra krav til opbevaring af våben
14	Tilladelse, samtykke og dispensation til transport af våben (erhvervmæssig/ikke erhvervmæssig/transit)
15	Afmeldinger af våbentilladelser fra forhandlere
16	Dispensation til overdragelse eller overladelse af våben til andre
17	Tilladelse til etablering af patronsamlinger
18	Godkendelse af deaktivering af skydevåben
19	Tilladelse til dødsboer og konkursboer til besiddelse af våben og ammunition m.v. ud over 4 uger
20	Tilladelse og besiddelse af skydevåben, ammunition m.v. i Danmark for personer boende i et EU-land

Der henvises til bilag 3 for en oversigt over gældende regelsæt for de enkelte afgørelser.

Sagsgangen i våbensager

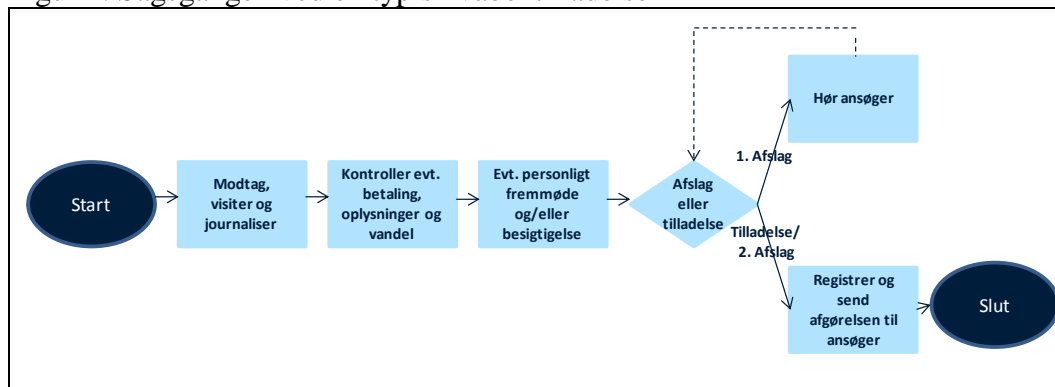
Sagsgangen i våbensager kan groft inddeles i følgende trin:

1. Ansøgning
2. Eventuelt personligt fremmøde og/eller besigtigelse
3. Sagsbehandling/afgørelse træffes (godkendelse/tilladelse eller afslag)
4. Eventuel kontrol/tilsyn (efterfølgende undersøgelse om vilkår overholdes)



Figur 1 er en illustration af sagsgangen vedrørende afgørelser på våbenområdet.

Figur 1. Sagsgangen ved en typisk våbentilladelse



Området er kendetegnet ved, at der er en stor gruppe af ensartede sager, som er forholdsvis enkle at håndtere. Herudover er der en række ganske komplekse sager, der kræver specialviden om våben og konkrete fysiske forhold. Sagsgangen for enkle og komplekse sager er i et vidt omfang den samme og er beskrevet i det følgende.

Sagerne genererer løbende initiativsager, f.eks. tilbagekaldelse af tilladelser på grund af belastende KR-tilførsler, overtrædelse af vilkår i tilladelser, eller hvis indehaveren af våben f.eks. bliver psykisk syg eller dør.

Ansøgning

Sagsbehandlingen indledes typisk på baggrund af en ansøgning enten pr. brev, mail eller ved personlig henvendelse i en af politiets ekspeditioner. Blanketter samt vejledninger findes på Politi.dk.

Hovedparten af våbensagerne kan behandles uden besigtigelse og uden personligt fremmøde. Ansøgninger om fornyelse af våbentilladelser medfører ofte, at borgeren retter personlig henvendelse, da ansøgningsblanketten opfordrer ansøgeren til at vedlægge kontanter. Rigspolitiet, Politiområdet arbejder for tiden på at ændre blanketten, så det fremgår, at der ikke skal vedlægges kontanter.

Personligt fremmøde

I sager vedrørende indførsel af våben, deaktivering af skydevåben samt ihugning af våbennummer stilles der krav om personligt fremmøde hos politiet, idet reglerne på området foreskriver forpligtigelse til at fremvise det pågældende våben for politiet.

Personligt fremmøde efter tilsigelse anvendes endvidere i flere politikredse ved ansøgninger om handel med våben eller fremstilling af ammunition. Formålet med det personlige fremmøde er at gøre ansøgeren bekendt med reglerne på området forud for en besigtigelse. Det personlige fremmøde afholdes endvidere for



at vurdere, om ansøgerens personlige forhold gør det betænkeligt at imødekomme ansøgningen, og samtalen har dermed også et mere præventivt sigte.

Samtaler med ansøgere varetages som hovedregel af medarbejdere fra våbenområdet. I ukomplicerede tilfælde så som ved deaktivering ved gennemsavning af våben på langs eller den blotte kontrol af våbennummer, sker fremvisning af våben dog hos lokalpolitiet. I mere komplicerede sager varetages ekspeditionen af medarbejdere på våbenområdet, eventuelt efter indsendelse af våbenet til nærmere undersøgelser hos Rigspolitiet, Nationalt Kriminalteknisk Center. (Se bilag 4 for en oversigt over hvilke sager, der kræver personligt fremmøde).

Besigtigelse

I forbindelse med ansøgninger om tilladelse til erhvervmæssig handel med våben, godkendelse af skytteforeninger og i visse sager om våbensamlinger, genopladning af ammunition samt opbevaring af eksplosivstoffer, skal der foretages en besigtigelse, forinden tilladelsen gives. I forhold til det samlede antal sager på våbenområdet er der tale om et mindre antal sager, hvori der foretages besigtigelse. (Se bilag 4 for en oversigt over hvilke sager, der kræver besigtigelse).

Tilladelse til våbensamlere udstedes med en gyldighedstid på 10 år, mens de øvrige tilladelser og godkendelser, hvor der er eller kan blive tale om besigtigelse, udstedes for 5 år.

Ved en besigtigelse påser politiet de fysiske forhold og faciliteterne hos ansøgeren. Politiet gør samtidig ansøgeren bekendt med krav til sikringsrum, alarmering m.v. Formålet med en besigtigelse er således at få fastlagt, hvilke vilkår en tilladelse skal indeholde. En besigtigelse kan være et kort eller længerevarigt besøg afhængigt af de forhold, der besigtiges og hvilken rådgivning, ansøger har behov for. Genbesigtigelser ved fornyelser af tilladelser er almindeligvis hurtigere end ved førstegangstilladelser.

Sagsbehandling/afgørelse træffes

I ansøgningssager træffes der afgørelse efter kontrol af oplysninger, vandelsgodkendelse, eventuel betaling og partshøring. Ledelsessekretariaternes jurister konsulteres jævnligt, særligt i forbindelse med afslag, hvor der f.eks. kan være tvivl om betydningen af tidligere domme eller verserende sigtelser.

Oplysninger om betaling tilgår våbenområdet direkte fra politikredsens bogholderi, som samtidig bogfører indbetalinger. Bogholderiet kontrollerer desuden løbende, om udstedte tilladelser og indbetalinger modsvarer hinanden.

Sager vedrørende våbentilladelser opstartes i POLSAS. Herefter registreres tilladelsen i langt de fleste tilfælde alene i Politiets Våbenregister (PV). I enkelte tilfælde registres de alene i POLSAS. Herudover anvendes der følgende it-systemer på våbenområdet: Kriminalregisteret (KR), POLNET og Politi.dk. For så vidt an-



går Politiets Våbenregister (PV) bemærkes, at politikredsene har ønsker til samkøring og udvikling af it-systemet, som ikke kan håndteres med den nuværende it-løsning.

Medarbejdere på våbenområdet samarbejder internt i politikredsen med Ledelsessekretariatets jurister, lokalpolitiet og OPA. Snitflader i samarbejdet varierer afhængigt af organiseringen i den enkelte politikreds. Politikredsene kontakter regelmæssigt Rigspolitiet, Politiområdet og Center for Almen Jura med henblik på en mere generel vejledning i våbensager.

Herudover samarbejdes der med eller indhentes udtalelser fra følgende eksterne samarbejdspartnere:

- Naturstyrelsen (jagttegn og registrering af våben)
- Miljøstyrelsen, Beredskabsstyrelsen, kommunerne (eksplosivstoffer)
- DGI Skydning/De Danske Skytteforeninger (skytteforeninger)
- Justitsministeriets skydebanesagkyndige (skydebaner)

Kontroller/tilsyn

Politikredsene fører – efter en lokal trusselsvurdering – kontrol/tilsyn med skytteforeninger og virksomheder, som har tilladelse til at forhandle våben m.v. Kontroller/tilsyn foretages med enkelte undtagelser i de sagstyper, hvor der har været foretaget en forudgående besigtigelse. Politikredsene har angivet, at der årligt gennemføres ca. 800 kontroller/tilsyn.

Ved en kontrol/tilsyn på våbenområdet påses om de i tilladelsen fastsatte vilkår om våbentyper, opbevaring og sikring m.v. overholdes. Nogle kontroller/tilsyn kan gennemføres rutinemæssigt, andre kræver et mere indgående kendskab til opbevaringsregler eller forskellige våbentyper, således at man eventuelt kan udtage de våben, der ikke er meddelt tilladelse til.

I praksis gennemføres kontroller/tilsyn hos våbenhandlere og samlere ofte, hvis politikredsen alligevel er i kontakt med samleren eller den erhvervsdrivende, eller hvis politiet modtager oplysninger om uregelmæssigheder. I flere politikredse er man mere systematisk begyndt at kontrollere våbenhandlere m.v.

En række politikredse har ved de gennemførte interviews anført, at man fremadrettet forventer at øge antallet af våbenkontroller/tilsyn, blandt andet med henvisning til den aktuelle situation på rocker- og bandeområdet.

Kontroller/tilsyn foretages primært af politiuddannet personale fra våbenområdet og/eller lokalpolitiet.



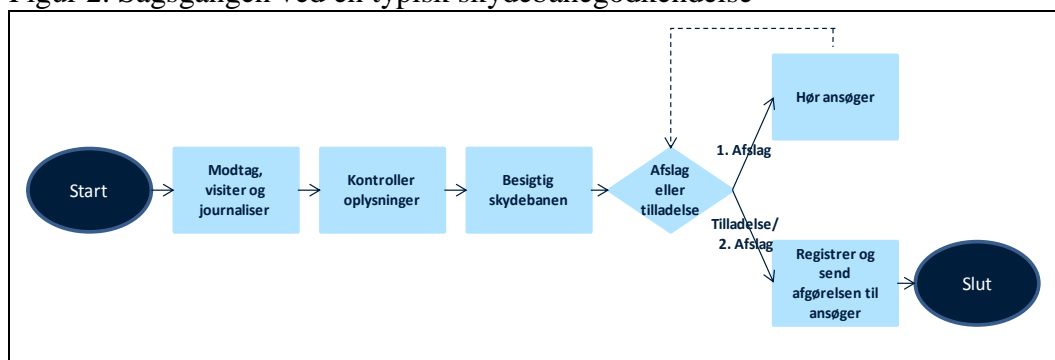
Skydebaner

Der findes ikke en samlet opgørelse over antallet af skydebaner, men det skønnes, at der på landsplan er mellem 1.500 og 2.000 skydebaner. Flere skydebaner er ikke permanente, men opstillet til en given lejlighed.

Skydebaner skal besigtiges hvert år, men ved enkelte typer af skydebaner kan kontrollen udskydes til hvert 3. år, hvis forholdene taler derfor. Vurderingen af behovet for en besigtigelse beror på et skøn over skydebanens art og anvendelse.

Figur 2 viser processen for godkendelse af en skydebane. Godkendelse af skydebaner indebærer en besigtigelse af banens sikkerhed (volde, kuglefang) og aktuelle placering². På baggrund af besigtigelsen gives en instruktion for banens brug. Tilladelsen, også kaldet instruktionen, sendes til ansøgeren og registreres i POLSAS og opbevares i et arkiv.

Figur 2. Sagsgangen ved en typisk skydebanegodkendelse



I praksis gennemføres besigtigelser af skydebaner ofte hen over en 14 dages periode om foråret (udendørs skydebaner) og efteråret (indendørs skydebaner) forud for, at banerne tages i brug til den kommende sæson.

Nogle skydebaner opsættes umiddelbart forinden afholdelsen af et arrangement, hvilket kan indebære, at godkendelsen foretages samme dag, som arrangementet finder sted. Det vurderes, at 10 pct. af besigtigelser vedrørende skydebaner angår skydebaner, der opsættes lejlighedsvist, og hvor besigtigelsen ikke kan planlægges i god tid forinden.

² Der skal tillige forelægge en miljøgodkendelse fra kommunen.



3.1.2 Organisering og årsværk

Rigspolitiets organisering

Styrelsesansvaret for våbenområdet er delt mellem Rigspolitiets afdelinger. Politikområdet foretager vejledning af politikredsene og forestår det løbende samarbejde med Justitsministeriet i spørgsmål, hvor våbenlovgivningen er tæt knyttet til arbejdet med kriminalteknik.

Center for Almen Jura varetager klagebehandlingen på våbenområdet samt visse generelle spørgsmål i forhold til våbenlovgivningen.

Politikredsenes organisering og årsværk

I de fleste politikredse er sagsbehandlingen vedrørende våbentilladelser placeret i en særskilt afdeling, der organisatorisk er placeret i Ledelsessekretariatet eller lokalpolitiet, jf. tabel 5.

Tabel 5. Organiseringen af det administrative arbejde med våben samt besigtigelser og kontroller/tilsyn i politikredsene (2013)

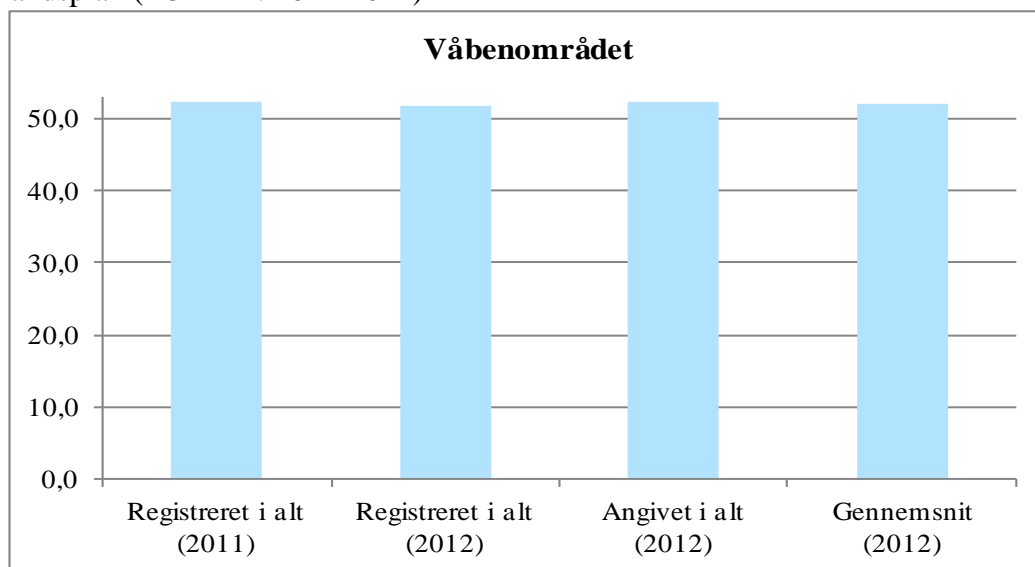
Politikreds	Organisering	Våbenmedarbejdere foretager besigtigelser	Våbenmedarbejdere foretager kontroller/tilsyn
01. NJYL	Bevillinger og Tilladelser, Ledelsessekretariatet, Den administrative søjle	Ja	Ja, delvist
02. ØJYL	Tilladelsesafdelingen, Lokalpolitiet	Ja	Ja, delvist
03. MVJYL	Kørekort og Tilladelser, Borgerservice, Den administrative søjle	Ja	Ja, delvist
04. SØJYL	Bevillings, og Tilladelsessektion, Ledelsessekretariatet, Den administrative søjle	Nej	Nej
05. SJYL	Våbenkontoret, Ledelsessekretariatet, Den administrative søjle	Ja, delvist	Ja, delvist
06. FYN	Tilladelseskontoret, Særlov, Lokalpolitiet	Ja	Ja, delvist
07. SSJÆ	Våbenkontoret, Lokalpolitiet	Ja	Ja, delvist
08. MVSJÆ	Ledelsessekretariatet Den administrative søjle	Ja	Nej



Politikreds	Organisering	Våbenmedarbejdere foretager besigtigelser	Våbenmedarbejdere foretager kontroller/tilsyn
09. NSJÆ	Kundecenter, Ledelsessekretariatet, Den administrative søjle	Ja	Ja, delvist
10. KBHV	Tilladelseskantoret, Ledelsessekretariatet Den administrative søjle	Ja	Ja, delvist
11. KBH	Tilladelser, bevillinger og våben, OPA, Stabsenhed	Ja, delvist	Ja, delvist
12. BORNH	Borgerkontakt, Lokalpolitiet	Nej	Nej

Projektet har anvendt data fra POLTID (konto 532³) fra 2011 og 2012 og samtidig anmodet politikredsene om at angive hvor mange årsværk, der blev anvendt på administration af våbenområdet i 2012. Resultatet fremgår af figur 3. I gennemsnit blev der i 2012 anvendt 52 årsværk på administration af våbenområdet, hvilket ligger tæt op af det registrerede antal for 2011.

Figur 3. Antal angivne årsværk (2012) og registrerede årsværk på konto 532 på landsplan (POLTID: 2011-2012)

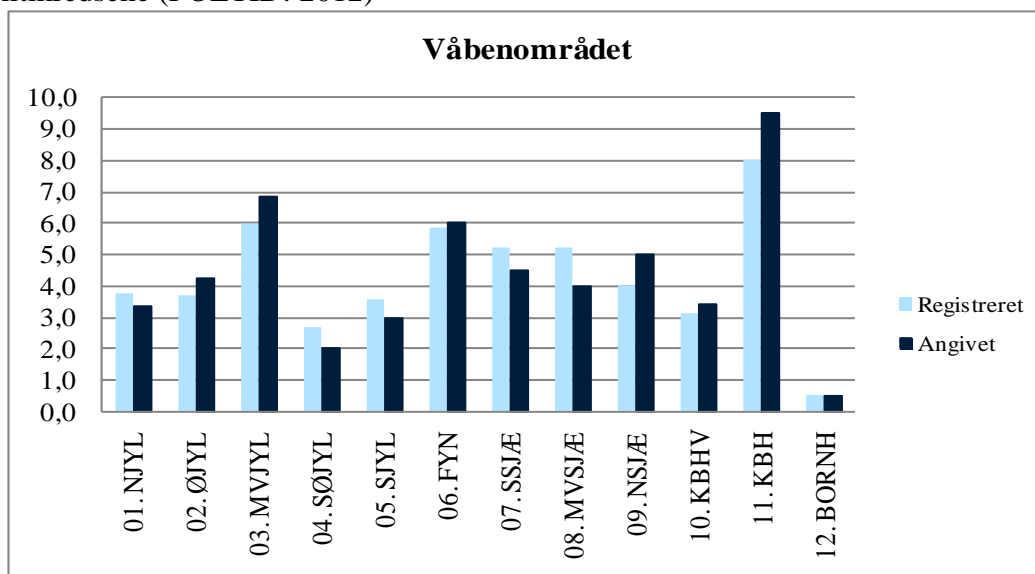


³ Sagsområde 532, Våbensager: Kontoen anvendes til registrering af det tidsforbrug, som bruges på kundebehandling og sagsbehandling af ansøgninger, jf. våbenloven, lov om vagtvirksomhed og prøvelse af hjemmeværnsmedlemmer.



Figur 4 viser angivne og registrerede årsværk for de enkelte politikredse. Det fremgår, at der for de enkelte politikredse er forskel mellem angivne årsværk og registrerede årsværk, hvilket formentlig skyldes en unøjagtighed ved begge opgørelsesmetoder i forhold til optællings-/registreringspraksis. Herudover bemærkes, at POLTID er registreret over hele året, mens angivne årsværk er på besvarelses-tidspunktet.

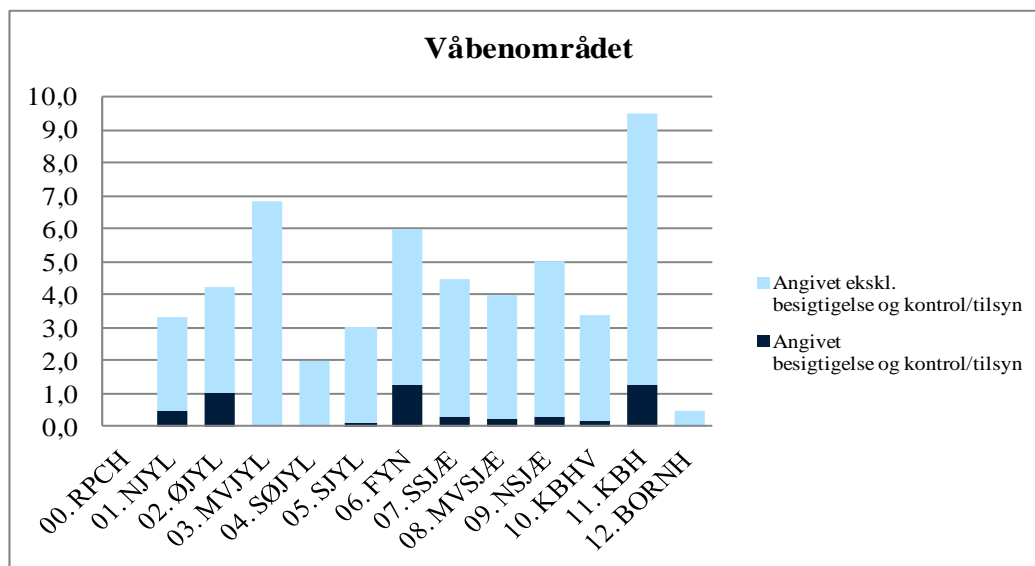
Figur 4. Antal angivne årsværk (2012) og registrerede årsværk på konto 532 i politikredsene (POLTID: 2012)



Figur 5 viser, hvor meget tid våbenmedarbejdere anvender på besigtigelser og kontroller. Det fremgår, at der er forskelle politikredsene imellem. I de fleste politikredse udfører medarbejdere, der arbejder med administration af våben, også en del besigtigelser og kontroller/tilsyn. I gennemsnit bruger medarbejdere, der arbejder med administration af våben, 11 pct. af deres arbejdstid på besigtigelser og kontroller/tilsyn. Dette svarer til, at 5 af de 52 årsværk, der er knyttet til administration af våbenområdet, anvendes til besigtigelser og kontroller/tilsyn.



Figur 5. Antal årsværk på våbenområdet angivet anvendt på besigtigelser og kontroller/tilsyn i politikredsene (2012)



3.1.3 Antal sager

Sager vedrørende våbentilladelser opstartes i POLSAS. Herefter registreres tilladelsen i langt de fleste tilfælde alene i Politiets Våbenregister (PV). I enkelte tilfælde registreres de alene i POLSAS. Politikredsene anfører, at de i videst muligt omfang forsøger ikke at foretage dobbeltregistreringer. For at få det totale antal sager på våbenområdet er det derfor nødvendigt at lægge tallene for POLSAS og Politiets Våbenregister sammen.

Af tabel 6 fremgår det, at der i 2011 blev registreret knapt 73.000 sager i POLSAS og Politiets Våbenregister. Dette tal steg til knapt 87.000 i 2012.

Størsteparten af stigningen skyldes en stor stigning i antallet af registrerede sager vedrørende jagttilladelser. Et udtræk fra 2003 til 2013 viser, at der generelt er store udsving i antallet af jagttilladelser fra år til år⁴, hvorfor et udsving på 15.000 sager ikke er usædvanligt.

Bilag 2 indeholder en uddybende oversigt over antal sager fordelt på sagstyper på våbenområdet. Våben- og jagttegnstilladelser udgør næsten halvdelen af sagerne.

⁴ I perioden fra 2003 til 2012 blev der i gennemsnit udstedt ca. 27.000 jagttilladelser årligt spændende fra ca. 43.000 jagttilladelser i 2006 til ca. 20.000 jagttilladelser i 2007 og 2008.



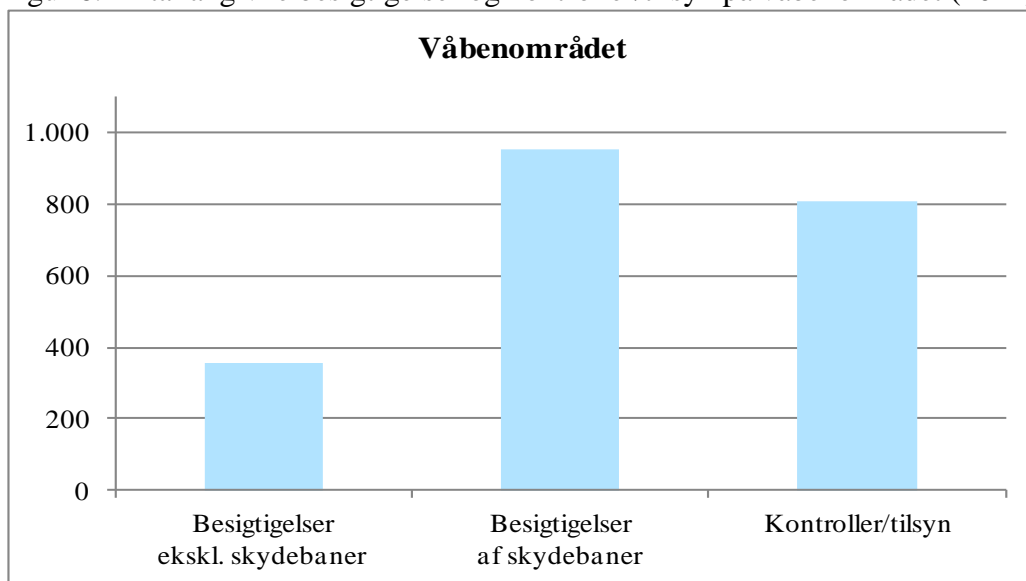
Tabel 6. Antal våbensager registeret i hhv. POLSAS og PV (2011-2012)

Antal sager	2011	2012
POLSAS	13.855	14.495
PV	58.950	72.491
I alt (POLSAS og PV)	72.805	86.986

Figur 6 viser hvor mange besigtigelser og kontroller/tilsyn politikredsene gennemfører. Det fremgår, at politikredsene sammenlagt gennemfører ca. 350 besigtigelser og ca. 800 kontroller/tilsyn årligt. Herudover foretages ca. 950 besigtigelser af skydebaner.

56 pct. af det samlede antal besigtigelser og kontroller/tilsyn inkl. skydebaner foregår i Jylland og på Fyn, og 44 pct. af det samlede antal besigtigelser og kontroller/tilsyn inkl. skydebaner foregår på Sjælland, Lolland-Falster og Bornholm.

Figur 6. Antal angivne besigtigelser og kontroller/tilsyn på våbenområdet (2012)

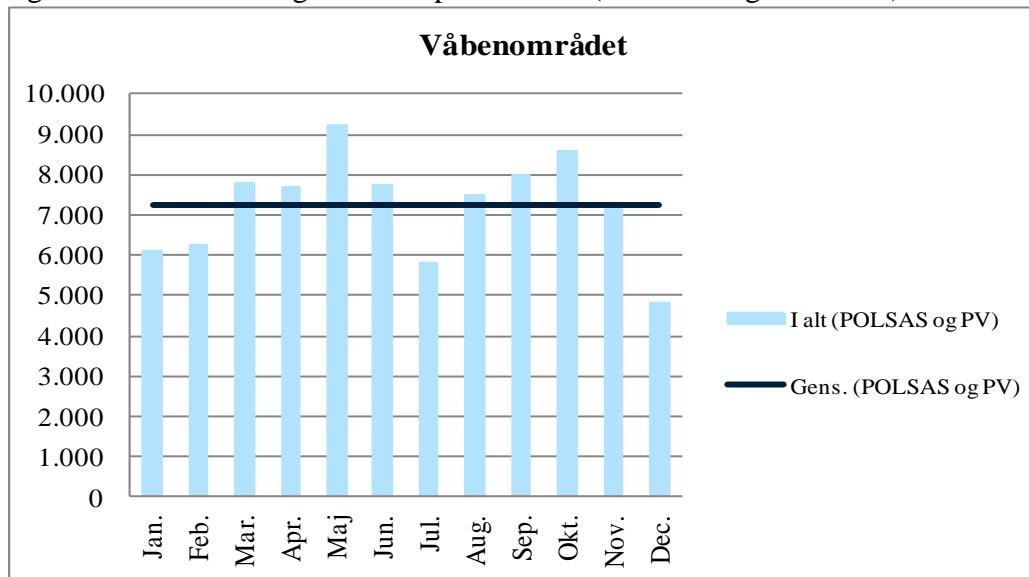


3.1.4 Sæsonudsving og regionale forskelle

På våbenområdet er der et mindre sæsonudsving om foråret, jf. figur 7, hvor mange ansøger om jagttegn. Øvrige udsving skyldes ferieperioder.

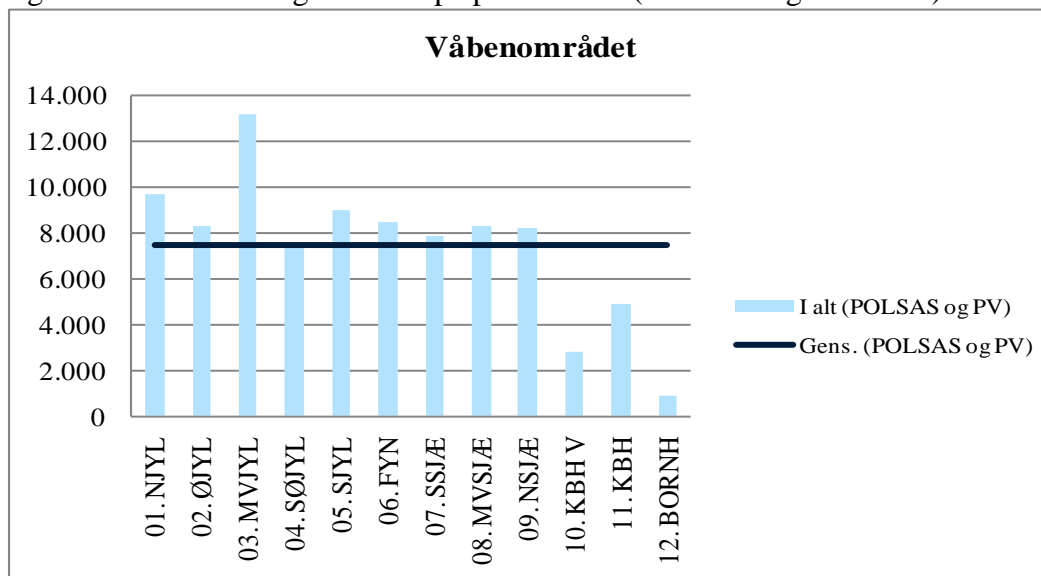


Figur 7. Antal våbensager fordelt på måneder (POLSAS og PV: 2012)



Af figur 8 fremgår, at der ligeledes er regionale forskelle på våbenområdet, hvor især politikredse med mange jagtområder behandler flere våbensager end politikredse i byområder.

Figur 8. Antal våbensager fordelt på politikredse (POLSAS og PV: 2012)



3.1.5 Kompetencer

Flere politikredse har oplevet et stort kompetencetab på våbenområdet i forbindelse med politireformen. Politikredsene påpeger endvidere, at det er en særlig udfordring at opretholde de fornødne kompetencer til at gennemføre besigtigelser og kontroller/tilsyn indenfor området.



Lidt over halvdelen af medarbejderne på våbenområdet er politiuddannede, mens de øvrige medarbejdere på våbenområdet har en administrativ uddannelse. Juristerne i Ledelsessekretariatene arbejder ikke selvstændigt med våbensager, men yder en vigtig bistand og sparring ved behandlingen af de mere komplicerede sager, typisk sager hvor der overvejes afslag eller inddragelse af våbentilladelser.

Medarbejderprofil og rekruttering

Våbenområdet kræver såvel administrative som våbentekniske kompetencer, herunder faglige kompetencer til at gennemføre besigtigelser og kontroller/tilsyn.

De administrative kompetencer dækker over brugerkendskab til Kriminalregisteret (KR), Politiets Våbenregister (PV), POLSAS samt et grundlæggende kendskab til de forvaltningsretlige regler (partshøringer, begrundede afgørelser m.v.).

De våbentekniske kompetencer dækker over et godt og solidt kendskab til forskellige våbentyper og ammunition, således at man er i stand til at vurdere lovligheden af konkrete våben. Ved besigtigelser kræves der desuden et indgående kendskab til sikringsniveauer, låsesystemer og alarmeringsanlæg m.v. Ved kontroller/tilsyn spiller kendskab til indretning normalt en mindre rolle, hvorimod evnen til at adskille de forskellige våbentyper fra hinanden og eventuelt udtage ulovlige våben er af central betydning.

Enkelte af de nuværende administrative medarbejdere på området kan gennemføre besigtigelser, men langt hovedparten af de medarbejdere, der gennemfører besigtigelser, har en politifaglig baggrund.

I forbindelse med kontroller/tilsyn af udstedte tilladelser, hvor der viser sig et behov for at rejse sigtelse på stedet eller andre politimæssige forretninger, vil der være behov for en politimæssig uddannelse eller bistand.

Besigtigelse og godkendelse af skydebaner kræver en særlig uddannelse, som udbydes internt i politiet. Godkendelse af skydebaner varetages af medarbejdere på våbenområdet eller lokalpolitiet. Såvel administrative medarbejdere som politiuddannede besidder kompetencer på dette område.

Politikredsene har stort set ingen erfaringer med at rekruttere medarbejdere, uden forudgående ansættelse i politiet, til våbenområdet. Rigspolitiet, Politiområdet oplyser imidlertid, at personer med våbentekniske kompetencer tillige kan rekrutteres eksternt blandt våbenmekanikere, bøssemagere, konsulenter fra Forsvaret og auktionshuse.

Oplæring og uddannelse

Det vurderes, at oplæringstiden på hyppigt forekommende og mindre komplicerede sager er 3-6 måneder, hvorimod det tager væsentligt længere tid at kunne behandle alle sagstyper på våbenområdet. Især tager det længere tid at opnå speci-



fikke våbentekniske kompetencer. Tabel 7 viser en vurdering af oplæringstiden vedrørende våbensager.

Tabel 7. Oplæringstiden vedrørende våbensager

Kompetenceniveau	Tid
Basis (hyppigt forekommende og mindre komplicerede sager)	3-6 mdr.
Kan arbejde selvstændigt med langt de fleste væsentlige sagstyper	1-1 ½ år
Specialist	2-4 år

Rigspolitiet, HR Efter- og Videreuddannelse udbyder en række våbenkurser efter behov. Der udbydes blandt andet kursus i våbensagers behandling bestående af en række moduler af 2-4 dages varighed.

Herudover udbydes der et kursus i godkendelse af skydebaner bestående af et grundkursus på 4 dage og et sagkyndigkursus på 1,5 dag. Endelig findes også en række private kurser, som politikredsene ligeledes anvender.

To gange årligt afholder Rigspolitiet, Nationalt Kriminalteknisk Center netværksmøder, hvor repræsentanter fra hver politikreds indbydes til at deltage. Nationalt Kriminalteknisk Center vedligeholder endvidere en vidensbase om våben på POLNET. Politikredsene oplyser, at samarbejdet med Nationalt Kriminalteknisk Center bidrager til en ensretning af sagsbehandlingen. Nationalt Kriminalteknisk Center er samtidig med til at etablere et fagligt netværk blandt våbenmedarbejderne.

Politikredsene har stort set ikke udarbejdet egne vejledninger på området, men anvender lovbemærkninger, cirkulærer og rundskrivelser m.v. Enkelte politikredse har udarbejdet actioncards, især til ekspeditioner vedrørende behandlingen af våbensager.



3.2. Våben: To-be

3.2.1 Anbefaling vedrørende våbenområdet

Projektet anbefaler, at alle våbentilladelser bortset fra særlige kontroller/tilsyn og godkendelse af skydebaner samles i et eller flere opgavefællesskaber. I det følgende begrundes anbefalingen. Indledningsvist er de væsentligste argumenter op-listet i tabel 8.

Tabel 8. Anbefalinger vedrørende den fremtidige organisering på våbenområdet.

Våbenområdet	
Anbefaling	
Administrative afgørelser vedrørende våben (ekskl. særlige kontroller/tilsyn og godkendelse af skydebaner)	Anbefales samlet
Begrundelse	
<ul style="list-style-type: none"> • Området er juridisk og teknisk kompliceret. En samling af opgaven vil medføre et kvalitetsløft samt mulighed for at opretholde fornødne specialistkompetencer. • Mange våbensager er standardsager og derfor velegnede til håndtering i større skala. En samling af opgaverne vil medføre effektiviseringsforbedringer. • Våbenområdet kan håndteres uden nærmere lokalkendskab. • Forudgående besigtigelser hænger nært sammen med fastsættelse af vilkår i tilladelsen. 	
Opmærksomhedspunkter	
<ul style="list-style-type: none"> • Personligt fremmøde bør fortsat foregå i politikredsene. • Et eller flere opgavefællesskaber skal have stærke våbentekniske kompetencer. • Den efterfølgende våbenkontrol/tilsyn i særlige sager bør fortsat ligge i politikredsene, idet behovet for våbenkontroller/tilsyn typisk vil afhænge af en lokal trusselvurdering. • Politikredsene bør fortsat foretage besigtigelse, godkendelse og efterfølgende kontrol/tilsyn med skydebaner. Antallet af skydebaner er stort. Oplæringsindsatsen er forholdsvis lille. • Der bør være løbende kompetenceudvikling både af våbenmedarbejdere i opgavefællesskabet(erne) og af medarbejdere, der udfører kontroller/tilsyn i politikredsene. 	

Generelt

Våbenområdet er et juridisk og teknisk kompliceret område, og kvaliteten af afgørelserne fra politikredsene vurderes at variere i større eller mindre grad. Projektet vurderer, at der med en samling af opgaven kan opnås betydelige kvalitets- og effektiviseringsmæssige fordele, ligesom der vil kunne opnås den nødvendige ensretning af praksis.

Der er godt 87.000 sager årligt på området. Næsten halvdelen af sagerne vedrører våben- og jagttegnstilladelse samt registrering af våben. De fleste våbensager er ukomplicerede og velegnede til håndtering i større skala i et eller flere opgavefællesskab. Andre sager er komplekse og forventes at opnå et kvalitetsløft ved at blive løst i et større fagligt miljø.



Den administrative sagsbehandling i forbindelse med ansøgning om våbentilladelser, kan i hovedparten af sagerne foretages uden nærmere lokalkendskab eller fysisk tilstedeværelse i den pågældende politikreds.⁵

Forudgående besigtigelser

Enkelte sagsområder kræver en forudgående besigtigelse, blandt andet med henblik på at opstille relevante vilkår i tilladelsen. Projektet anbefaler, at de forudgående besigtigelser også varetages af opgavefællesskabet(erne), idet den forudgående besigtigelse og fastsættelsen af vilkår i tilladelsen er tæt forbundne sagskridt, der vil være vanskelige at adskille.

Der kræves besigtigelser i følgende sager: Ansøgninger om tilladelse til erhvervmæssig handel med våben, godkendelse af skytteforeninger og visse sager om våbensamlinger, genopladning af ammunition samt opbevaring af eksplosivstoffer. Der gennemføres i dag ca. 350 besigtigelser årligt.

Opgaven vedrørende besigtigelser udgør en mindre del af de opgaver, der er på våbenområdet. Politikredsene har anført, at de samlet anvender 5 årsværk til forudgående besigtigelser og kontroller/tilsyn. Henset til, at besigtigelsesopgaven er mere kompleks end kontrolopgaven, skønnes halvdelen af de 5 årsværk (svarende til 2,5 årsværk) at vedrøre besigtigelser.

For at foretage besigtigelser kræves stærke specialistkompetencer. Dels kræves der indgående viden om våben og dels særlig viden om sikringsniveauer, låsesystemer og alarmeringsanlæg.

Det gældende regelsæt er omfattende, og i praksis opstår ofte behov for at foretage et kvalificeret skøn, hvilket kan være meget vanskeligt. Det skønnes, at kompetenceniveauet til at gennemføre besigtigelser vil kunne løftes væsentligt ved at samle opgaven.

Projektet henleder samtidig opmærksomheden på, at 350 årlige besigtigelser vil medføre en del rejsetid og -omkostninger, hvilket bør indgå i en vurdering af den nærmere placering af et eller flere opgavefællesskaber. Det anbefales samtidig, at opgaven fordeles på en gruppe af våbenmedarbejderne for at mindske antallet af rejsedage for den enkelte medarbejder.

Et alternativ til det foreslåede opgavesnit er, at opgavefællesskabet ”bestiller” de forudgående besigtigelser i politikredsene. Dette anbefaler projektet dog ikke, da det medfører en række afgørende ulemper. Ved at ”bestille” besigtigelser i politikredsene vil opgaven med fastlæggelse af vilkår og udstedelsen af tilladelsen blive

⁵ Med henvisning til Bornholms særlige jordbundsforhold har Bornholms Politi anført, at der er særlige forhold vedrørende anvendelse af eksplosivstoffer på Bornholm, hvor lokalkendskab er påkrævet. Ved etablering af et opgavefællesskab skal det drøftes, hvorledes disse særlige forhold håndteres.



opdelt. Yderligere vil dette kræve en opretholdelse af særlige specialistkompetencer til at gennemføre besigtigelser i såvel politikredsene som opgavefællesskabet. Samlet vurderes en fastholdelse af besigtigelsesopgaven i politikredsene at svække kompetenceniveauet på området, ligesom det vil medføre en tung sagsgang med udveksling af oplysninger fra besigtigelserne og risiko for dobbeltsagsbehandling. (Se yderligere argumenter i følgende afsnit om våbenkontrolopgaven).

Et andet alternativ er at undlade at samle de særlige opgaver, der kræver forudgående besigtigelse og fortsat behandle disse i politikredsene. Projektet kan ikke anbefale denne mulighed, idet det vil medføre opretholdelse af dobbeltkompetencer og for borgerne skabe flere indgange til politiet.

Personligt fremmøde

For så vidt angår de tilfælde, hvor reglerne stiller krav om personligt fremmøde, anbefaler projektet af hensyn til borgeren, at det fortsat vil være muligt at fremvise våben for det stedlige politi i ukomplicerede tilfælde. Dette for eksempel ved kontrol af våbennummer, særlige anordninger på rifler og deaktivering af våben ved gennemsavning på langs. Opgaven varetages i dag i vid udstrækning af lokalpolitiet, eventuelt med bistand fra våbenområdet. I mere komplicerede tilfælde bør våbnet kunne indsendes til Nationalt Kriminalteknisk Center til undersøgelse, hvorefter opgavefællesskabet(erne) overtager den videre sagsbehandling.

Eventuelle præventive samtaler med ansøgeren i forbindelse med ansøgninger om erhvervsmæssig handel og våbensamlinger vil kunne afholdes af et eller flere opgavefællesskaber samtidig med besigtigelse af ansøgerens lokaler og faciliteter.

Efterfølgende kontroller/tilsyn

Projektet anbefaler, at kontrolopgaven indtil videre bibeholdes i politikredsene. Projektet ser ikke, at denne opgave naturligt kan løses fra et eller flere opgavefællesskaber, hvor fokus bør være rettet mod den mere administrative side af våbenområdet⁶.

Aktuelt gennemfører politikredsene ca. dobbelt så mange kontroller/tilsyn som besigtigelser. Lægges kontrolopgaven i et eller flere opgavefællesskaber, vil der derfor være tale om en betydelig ekstra rejseaktivitet for opgavefællesskabets(ernes) medarbejdere. Dertil kommer, at opgavefællesskabet(erne) uden meget tæt kontakt til den enkelte politikreds vil kunne ødelægge eventuelle verserende efterforskninger. Endvidere vil behovet for kontrol/tilsyn typisk afhænge af en lokal trusselvurdering.

⁶ Det bemærkes, at et opgavesnit, hvor besigtigelser udføres i en enhed, og kontrol/tilsyn udføres i en anden enhed blandt andet anvendes ved godkendelse af kontrolcentraler.



Placeringen af kontrolopgaven i den enkelte politikreds betyder, at der også fremadrettet skal være lokale medarbejdere med et godt kendskab til våbentyper, men ikke nødvendigvis medarbejdere med indgående kendskab til sikringsniveauer, låsesystemer og alarmeringsanlæg m.v.

Der kan eventuelt indgås aftaler mellem et eller flere opgavefællesskaber og politikredsene om muligheden for at få assistance fra opgavefællesskabets(ernes) specialister, således at politikredsene ved større kontroller/tilsyn eller ved kontroller/tilsyn med særlige forhold kan trække på opgavefællesskabets(ernes) viden og kompetencer.

Projektet vurderer endvidere, at en klar adskillelse af besigtigelse og kontrol/tilsyn vil fremme kompetenceopbygningen og det ledelsesmæssige fokus på kontrol/tilsynsdelen i politikredsen.

Imidlertid er våbenområdet et komplekst fagområde, der kræver en vis våbenteknisk indsigt. En succesfuld adskillelse af de to opgaver forudsætter, at politikredsene ikke får behov for at anvende uforholdsmæssigt mange ressourcer på at vedligeholde og udbygge våbentekniske kompetencer til kontrol-/tilsynsopgaven.

Det kan overvejes om de særlige våbenkontroller/tilsyn også skal medtages i et eller flere opgavefællesskaber på sigt. I den forbindelse bør behovet for vedligeholdelse af våbentekniske kompetencer i politikredsene til kontrol-/tilsynsopgaven nærmere afdækkes.

Skydebaner

Projektet anbefaler, at besigtigelse, godkendelse og efterfølgende kontrol/tilsyn med skydebaner bibeholdes i politikredsene. Dog anbefales det, at skytteforeningers ansøgninger om våbentilladelse behandles af opgavefællesskabet. I de tilfælde, hvor der skal foretages besigtigelse af en skytteforening, og hvor skytteforeningen er placeret i nærheden af en skydebane, vil det dog være hensigtsmæssigt, at repræsentanten fra opgavefællesskabet(erne) også kan føre tilsyn med den nærliggende skydebane.

Kontrol/tilsyn med det meget store antal skydebaner udføres i dag af særlige skydebaneuddannede fra våbenområdet eller lokalpolitiet. Det er projektets indtryk, at sagsbehandlingen i relation til skydebaner fungerer tilfredsstillende, og at det vil være u hensigtsmæssigt at flytte denne opgave, helt eller delvist, til et opgavefællesskab, da det vil medføre meget stor rejseaktivitet for opgavefællesskabets(ernes) medarbejdere. Opstilling og godkendelse af midlertidige skydebaner sker ofte med meget kort varsel, hvilket et eller flere opgavefællesskaber vanskeligt vil kunne honorere. Ydermere bemærkes, at det er en opgave, der forholdsvis hurtigt kan tillæres.



Alternativet er, at opgavefællesskabet overtager sagsbehandlingen, men ”bestiller” en besigtigelse i politikredsene. Instruktionen om banens brug kan udformes i politikredsene og sendes til opgavefællesskabet(erne) til underskrift, udsendelse og registrering. Projektet finder dog, at denne arbejdsfordeling vil være uhen-sigtsmæssig og medføre unødige postgange, hvorfor det anbefales, at opgaven i relation til skydebaner i sin helhed forbliver i politikredsene.



4. Tilladelser

Dette kapitel indledes med en as-is beskrivelse af den nuværende sagsbehandling på tilladelsesområdet. As-is beskrivelsen oplister indledningsvist den gældende lovgivning og sagsgang på tilladelsesområdet. Dernæst følger en beskrivelse af tilladelsesområdets organisering i dag, det nuværende antal årsværk og sager samt eventuelle sæsonudsving og regionale forskelle. As-is delen afsluttes med en beskrivelse af de kompetencer, som er nødvendige for at kunne varetage de pågældende opgaver på tilladelsesområdet.

Kapitlet afsluttes med en to-be del, der gennemgår projektets anbefaling på tilladelsesområdet og begrundelserne herfor.

4.1 Tilladelser: As-is

4.1.1 Introduktion til tilladelsesområdet

Tilladelsesområdet kan inddeles i fem sagsområder:

1. Større og mindre arrangementer
2. Bevillingssager
3. Autorisationer og godkendelser
4. Øvrige tilladelser
5. Afgørelser, der træffes i Rigspolitiet som 1. instans

Sagsområderne gennemgås i det følgende.

Arbejdet med tilladelsesområdet har taget afsæt i den bruttoliste, der blev udarbejdet i foranalysen i juni 2012. Denne liste er revideret undervejs og en række sagsområder er tilføjet og fjernet. Blandt de sagsområder, der er fjernet, kan nævnes straffeattester, hvor der allerede er igangsat et effektiviserings- og digitaliseringsarbejde, udstedelse af nødpass, der foretages på stedet, samt mindre sagsområder, der er overgået til andre myndigheder/nævn.

Større og mindre arrangementer

Afgørelserne vedrørende større og mindre arrangementer er omfattet af følgende regelsæt:

- Lovbekendtgørelse nr. 135 af 18. januar 2010 om restaurationsvirksomhed og alkoholbevilling m.v.
- Bekendtgørelse nr. 502 af 17. juni 2005 om offentlige forlystelser
- Bekendtgørelse nr. 188 af 5. marts 2011 om offentlige boksekampe



- Bekendtgørelse nr. 511 af 20. juni 2005 om politiets sikring af den offentlige orden og beskyttelse af enkeltpersoners og den offentlige sikkerhed m.v., samt politiets adgang til at iværksætte midlertidige foranstaltninger
- Bekendtgørelse nr. 349 af 29. juni 1982 om gennemførelse af motionsløb for cyklister
- Cirkulæreskrivelse nr. 11187 af 1. maj 1984 om cykelløb på vej
- Cirkulæreskrivelse nr. 11318 af 26. juni 1985 om bemyndigelse til at tillade afholdelse af motorløb på vej

Tabel 9 oplister de afgørelsestyper, som politiet sagsbehandler i forbindelse med større og mindre arrangementer.

Tabel 9. Administrative afgørelser vedrørende større og mindre arrangementer

Nr.	Afgørelser
21	Anmeldelse af optog og møder efter ordensbekendtgørelsen
22	Tilladelse til afholdelse af cykel- og motorløb
23	Tilladelse, godkendelse, syn og kontrol til offentlige forlystelser
24	Tilladelse til enkeltstående arrangementer (lejlighedstilladelser)
25	Tilladelse til offentlige boksekampe

Der henvises til bilag 3 for en nærmere oversigt over gældende regelsæt for de enkelte afgørelser.

Det er vanskeligt klart og entydigt at definere, hvornår et arrangement kan kategoriseres som henholdsvis ”større” eller ”mindre”. Afgørelsen heraf beror blandt andet på en vurdering af antallet af gæster, varighed, fysiske forhold (evt. vejlukninger m.v.) og arrangementets karakter i øvrigt. Større arrangementer er typisk festivaler, koncerter, større motions- og cykelløb samt kræmmermarkeder, hvorimod mindre arrangementer kan være halballer, mindre foreningssammenkomster og byfester m.v.

Ved større, udendørs musikarrangementer og andre større publikumstiltrækkende arrangementer skal politikredsene følge ”Vejledning til politikredsene om udstedelse af tilladelser til udendørs musikarrangementer og evaluering af samme”. Vejledningen sigter blandt andet på, at der skal ske en ensretning af de vilkår, der fastsættes i forbindelse med udstedelse af tilladelser til udendørs musikarrangementer. Særligt sigtes på, at der i forbindelse med musikarrangementer som afholdes i flere forskellige politikredse, sker en koordinering af fastsatte vilkår, således at den enkelte arrangør ikke mødes med forskellige vilkår i forhold til samme arrangement. Efter sommeren 2013 foretages en evaluering af anvendelsen af vejledningen.



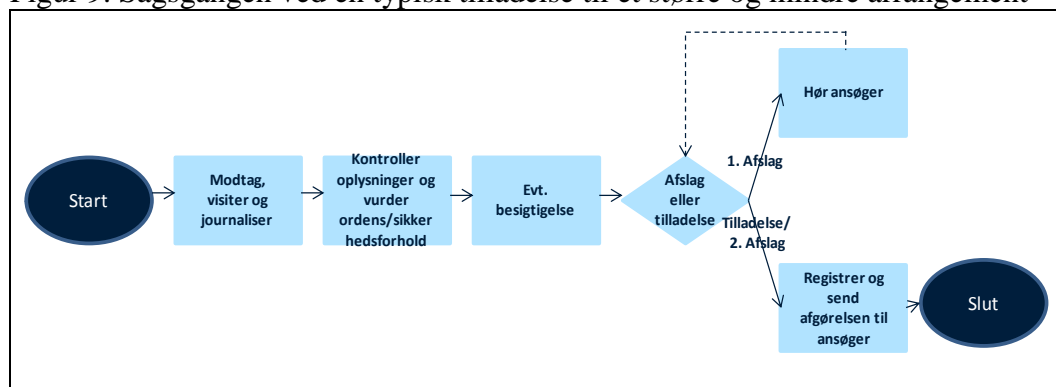
Flere politikredse har i de gennemførte interviews anført, at lokalkendskab er afgørende for at sikre en korrekt visitering og sagsbehandling af ansøgninger om tilladelser til større og mindre arrangementer. Politikredsene har bemærket, at nogle arrangementer kan have politiets særlige interesse alene på grund af den person, der ansøger, eller det sted, hvor arrangementet ønskes afholdt. Endvidere er der typisk en stor lokalpolitisk interesse for mange af de større og mindre arrangementer, og disse kan være genstand for drøftelser i de enkelte kredsråd. Politikredsene har endvidere bemærket, at ansøgninger om tilladelse til at afholde større og mindre arrangementer ofte kommer meget sent og kræver hurtig sagsbehandling.

Sagsbehandlingen vedrørende større og mindre arrangementer indledes ofte med, at arrangøren anmoder politiet om tilladelse til at afholde det pågældende arrangement.

Afhængigt af arrangementets størrelse og karakter er der forskellige krav til, hvilke oplysninger og dokumenter, der skal være tilgængelige for politiets behandling af ansøgningen. Politiet skal påse, at arrangementet kan afvikles ordens- og sikkerhedsmæssigt forsvarligt. I mange tilfælde afsætter politiet mandskab i forbindelse med afviklingen af arrangementet, ligesom andre myndigheder ofte skal inddrages i både planlægningen og gennemførelsen.

Ansøges der i forbindelse med afholdelse af arrangementet om lejlighedstilladelse (alkoholbevilling) påser politiet tillige, at lejlighedstilladelsen er i overensstemmelse med en eventuel lokal bevillingsstrategi og foretager en vandelsvurdering af ansøgeren. Dette er illustreret i figur 9.

Figur 9. Sagsgangen ved en typisk tilladelse til et større og mindre arrangement



Særligt vedrørende større arrangementer bemærkes, at disse kræver betydelig planlægning og et samarbejde, der i de fleste tilfælde vil omfatte mødevirksomhed mellem blandt andet politiet (lokalpolitiet, Færdselsafdelingen og OPA), arrangøren, kommunen og de øvrige beredskabsmyndigheder. Denne planlægning skal blandt andet sikre, at der stilles de rette vilkår i tilladelsen til arrangøren, og at de



berørte myndigheder kan tage højde for arrangementets afholdelse i forbindelse med myndighedens beredskab og tjenestetilrettelæggelse.

Selve udstedelsen af tilladelsen udgør en meget lille del af den samlede arbejdsbelastning i forbindelse med sagsbehandlingen af ansøgningen.

Hovedparten af de mindre arrangementer har en størrelse og en karakter, der gør, at de sagsbehandles og afvikles rutinemæssigt og som jævnligt tilbagevendende begivenheder. Det bemærkes, at det varierer fra politikreds til politikreds, i hvilket omfang de sagsbehandlere, der skal udstede tilladelsen, foretager høring af lokalpolitiet, Færdselsafdelingen eller OPA om fastlæggelsen af krav. Der er en tendens til, at arrangementer, der vurderes at have et stort deltagerantal, sendes i høring hos lokalpolitiet, Færdselsafdelingen eller OPA.

Fælles for større og mindre arrangementer er, at sagsbehandlingen kræver opslag og registrering i en række interne og eksterne it-systemer, herunder POLSAS, KR, POLNET, Politi.dk, RevaPol, Polmap Lite og Beredskabsportalen.

Bevillingssager

Afgørelserne vedrørende bevillinger er omfattet af følgende regelsæt:

- Lovbekendtgørelse nr. 135 af 18. januar 2010 om restaurationsvirksomhed og alkoholbevilling m.v.

Tabel 10 opstiller de afgørelsestyper, som politiet sagsbehandler på bevillingsområdet.

Tabel 10. Administrative afgørelser vedrørende bevillinger

Nr.	Afgørelser
26	Tilladelse til offentlig optræden i restaurationer
27	Tilladelse til længere åbningstid for restaurationsvirksomheder
28	Samtykke til længere åbningstid for restaurationsvirksomheder i lufthavne m.m.
29	Indstilling om, at restaurationsvirksomheder skal holde lukket fra et tidligere tidspunkt end den almindelige lukketids begyndelse
30	Begrænsning af åbningstid i restaurationsvirksomheder
31	Tilladelse til salg af mad og drikke i lukketiden
32	Alkoholbevilling til personer
33	Alkoholbevilling til selskaber
34	Godkendelse af bestyrere af serveringsteder med alkoholbevilling
35	Godkendelse af andre ansatte i restaurationsvirksomheder



Der henvises til bilag 3 for en nærmere oversigt over gældende regelsæt for de enkelte argørelser.

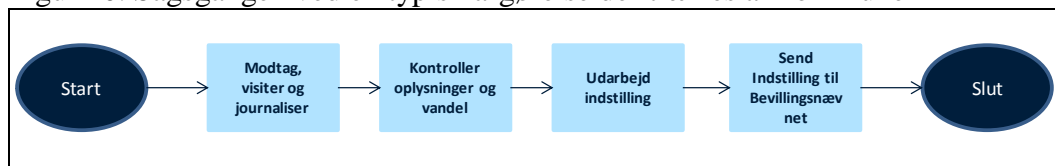
For så vidt angår tilladelse til offentlig optræden i restaurationer og godkendelse af andre ansatte i restaurationsvirksomheder, træffes disse afgørelser af politiet, hvor imod de resterende afgørelser typisk træffes af kommunen efter indstilling fra politiet.

I ovennævnte sager, hvor politiet træffer afgørelse, foretages en vurdering af, hvorvidt det er ordens- og sikkerhedsmæssigt forsvarligt at imødekomme ansøgningen, ligesom der foretages en vandelsvurdering af ansøgeren.

I de sager, hvor kommunen træffer afgørelse, indledes sagsbehandlingen som alt-overvejende hovedregel med, at der modtages en ansøgning hos politiet.

Figur 10 er en illustration af sagsgangen vedrørende de afgørelser, der træffes af kommunen.

Figur 10. Sagsgangen ved en typisk afgørelse der træffes af kommunen



Når en ansøgning, hvor kommunen skal træffe afgørelse, modtages, foretager politiet en vurdering af, hvorvidt det er samfundsmæssigt, ædruelighedsmæssigt og ordensmæssigt forsvarligt at imødekomme ansøgningen. I disse tilfælde foretages der som alt-overvejende hovedregel høring af lokalpolitiet og den afdeling, der patruljerer i politikredsens natteliv. Der foretages endvidere en vandelsvurdering af ansøgeren samt en vurdering af de økonomiske forhold.

Politiet afgiver herefter en indstilling til kommunen, der træffer afgørelse og sender den til ansøgeren. I de kommuner, som har etableret et bevillingsnævn afvikles løbende møder, hvor bevillingsansøgningerne behandles. Det er oftest lokalpolitiledere, der på vegne af politidirektøren giver møde i nævnene. I større kommuner er det dog typisk stabschefen, sekretariatschefen eller en overordnet på tilsvarende niveau, der møder i nævnet.

Det er indtrykket, at sagsbehandlingen vedrørende de sager, hvor kommunen træffer afgørelse, håndteres forskelligt i de enkelte politikredse. De fleste politikredse oplyser, at de varetager den største del af sagsbehandlingen. Det er dog indtrykket, at flere politikredse har igangsat eller påtænker igangsat en dialog med kommunen om niveauet for politiets sagsbehandling i disse sager.



I de fleste politikredse er der i et samarbejde mellem politiet og kommunerne udarbejdet en bevillingsstrategi, som er vedtaget i kredsrådet. Indholdet i bevillingsstrategierne kan variere betydeligt fra politikreds til politikreds. I de politikredse, hvor der ikke er udarbejdet en bevillingsstrategi, kan praksis endvidere variere betydeligt fra kommune til kommune. Generelt har politiet et nært samarbejde med kommunerne om bevillingssager.

Flertallet af de interviewede politikredse har anført, at der er en nær sammenhæng mellem de politimæssige indsatser i forbindelse med ”trygt natteliv” og bevillingsområdet. Der er derfor et nært samarbejde mellem lokalpolitiet, den afdeling i politikredsen, der patruljerer i nattelivet, herunder foretager kontrol/tilsyn med restaurationer, og den afdeling der sagsbehandler bevillingssager.

Sagsbehandling vedrørende bevillingssager kræver opslag og registrering i en række interne og eksterne it-systemer, herunder POLSAS, Kriminalregisteret (KR), POLNET, Politi.dk, Bevsys, CVR register og Næringsbasen.

Autorisationer og godkendelser

Afgørelserne vedrørende autorisationer og godkendelser er omfattet af følgende regelsæt:

- Lov nr. 307 af 30. april 2008 om sikkerhed ved bestemte idrætsbegivenheder
- Lov nr. 848 af 1. juli 2010 om spil
- Lovbekendtgørelse nr. 227 af 3. marts 2010 om vagtvirksomhed
- Lovbekendtgørelse nr. 135 af 18. januar 2010 om restaurationsvirksomhed og alkoholbevilling m.v.
- Bekendtgørelse nr. 1564 af 20. december 2007 om vagtvirksomhed
- Bekendtgørelse nr. 247 af 11. april 2008 om dørmænd
- Bekendtgørelse nr. 650 af 26. juni 2008 om sikkerhed ved bestemte idrætsbegivenheder
- Cirkulæreskrivelse 10406 af 4. februar 1987 om autorisation til at udøve vagtvirksomhed

Tabel 11 opstiller de afgørelsestyper, som politiet sagsbehandler i forbindelse med autorisationer og godkendelser.



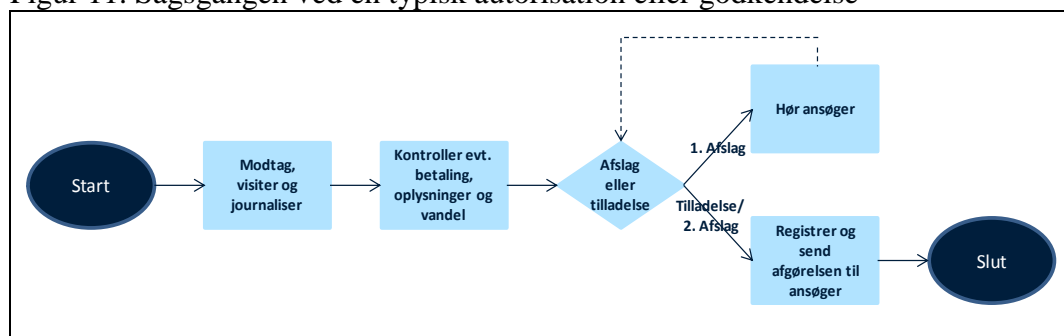
Tabel 11. Administrative afgørelser vedrørende autorisationer og godkendelser

Nr.	Afgørelser
36	Godkendelse af personale til vagtvirksomhed
37	Autorisation af dørmænd
38	Autorisation af kontrollører ved særlige idrætsbegivenheder
39	Sager vedrørende spilmyndigheden - godkendelse af bestyrere på spillested og opstart af spillested
40	Udstedelse af lufthavns-id-kort

Der henvises til bilag 3 for en oversigt over gældende regelsæt for de enkelte afgørelser.

Figur 11 viser en overordnet illustration af sagsgangen ved autorisationer og godkendelser. Det fremgår, at en standardsag består af en række administrative processer vedrørende registervedligehold, kontrol, evt. betaling, vandelsprøvelse, evt. høring og fremsendelse af afgørelse.

Figur 11. Sagsgangen ved en typisk autorisation eller godkendelse



Afgørelse 36:

Politiet skal godkende personale til vagtvirksomheder. Ansøgning indsendes elektronisk ved brug af virksomhedens Nem-Id med henblik på en vandelsgodkendelse. Efter godkendelse i politikredsen udsteder Rigspolitiet et personlegitimationskort, der fremsendes til virksomheden til udlevering. Betaling for legitimationskortet sker elektronisk ved ansøgning.

Afgørelse 37-38:

Der udstedes et personlegitimationskort ved autorisation af dørmænd og autorisation af kontrollører til særlige idrætsbegivenheder. Ansøger skal betale for legitimationskortet. Betaling indgives sammen med ansøgningen og tilbagebetales, såfremt ansøgning afslås.



Borgeren skal møde personligt med henblik på identitetskontrol. Rigspolitiet udsteder efterfølgende et personlegitimationskort.

Det bemærkes, at autorisation af dørmænd er reguleret i restaurationsloven, men sagsbehandlingen på dette område sker uafhængigt af de øvrige tilladelser som gives i henhold til restaurationsloven. Dørmænd kan ansættes af bevillingshaveren, men ansættes typisk gennem et vagtselskab.

Afgørelse 39:

For så vidt angår godkendelse af bestyrere af kasinoer, spillehaller med gevinstgivende spilleautomater og butikker, hvor der sælges lotteri eller væddemål samt ansatte i kasinoer, skal blandt andet bestyrerne godkendes af Spillemyndigheden. Forud for godkendelsen skal ansøgerne vandelsgodkendes. Politikredsene høres i forbindelse med vandelsgodkendelsen, hvorefter Spillemyndigheden træffer afgørelse om godkendelsen.

Afgørelse 40:

Adgangshjemmel (lufthavns-id-kort) til flyvepladsers afspærrede område må kun udstedes til personer, der er godkendt af politiet. Politiet foretager i den forbindelse en vandelsvurdering. Det er koncessionshaveren eller ejeren af en privat flyveplads, der ansøger hos politiet.

Fælles for afgørelse 36-40:

Sagsbehandlingen af autorisationer og godkendelser kan indebære kontakt med OPA og med ansøgers virksomhed, forening m.v. Kontakten foretages typisk telefonisk eller på mail.

Sagsbehandling vedrørende autorisationer og godkendelser kræver opslag og registrering i POLSAS, Kriminalregisteret (KR), POLNET, Politi.dk og Henvisnings/rettighedsregisteret.

Øvrige tilladelser

Afgørelserne vedrørende øvrige tilladelser er omfattet af følgende regelsæt:

- Lov nr. 223 af 1966 om handel med brugte genstande samt pantelånervirksomhed (Datasammenskrivning nr. 11294 af 19. september 1994 om handel med brugte genstande samt pantelånervirksomhed)
- Lovbekendtgørelse nr. 878 af 26. juni 2010 om kemiske stoffer og produkter
- Lovbekendtgørelse nr. 900 af 8. september 2008 om pas til danske statsborgere m.v.
- Lovbekendtgørelse nr. 959 af 12. september 2011 om luftfart
- Bekendtgørelse nr. 1003 af 6. oktober 2006 om pas m.v.
- Bekendtgørelse nr. 1427 af 13. december 2006 om klageadgang i visse sager om flagning og i medfør af lov om spillekasinoer
- Bekendtgørelse nr. 239 af 6. april 2005 om unges arbejde



- Bekendtgørelse nr. 1190 af 11. oktober 2007 om tv-overvågning
- Bekendtgørelse nr. 979 af 28. september 2004 om politiets godkendelse af personer, der får adgangshjemmel til flyvepladsens afspærrede område.
- Bekendtgørelse nr. 1075 af 24. november 2011 om klassificering, emballering, mærkning, salg og opbevaring af stoffer og blandinger
- Bekendtgørelse nr. 372 af 18. maj 2004 om studenterkørsel, optog m.v.
- Bekendtgørelse nr. 1035 af 5. december 1996 om tivolitog
- Cirkulære nr. 145 af 20. oktober 1989 om flagning med de af Danmark anerkendte staters flag

Tabel 12 opstiller de sagstyper, som projektet har identificeret vedrørende øvrige tilladelser.

Tabel 12. Administrative afgørelser vedrørende øvrige tilladelser

Nr.	Afgørelser
41	Tilladelse til flagning med anerkendte staters flag
42	Arbejdstilladelse til børn under 13 år
43	Tilladelse til pas til barn uden begge forældres samtykke
44	Kørselstilladelser
45	Tilladelse til tv-overvågning
46	Gifttilladelser
47	Tilladelse til handel med brugte genstande

Der henvises til bilag 3 for en oversigt over gældende regelsæt for de enkelte afgørelser.

Afgørelse 41-44:

Sagsgangen vedrørende tilladelse til flagning med andre staters flag, arbejdstilladelse til børn under 13 år, tilladelse til pas til barn uden begge forældres samtykke og kørselstilladelser (typisk studenterkørsel) forløber som hovedregel således, at ansøgning modtages hos politiet. I de tilfælde hvor ansøgningen ikke kan i mødekommes, foretages en forvaltningsretlig høring af ansøgeren, hvorefter der træffes en afgørelse.

Afgørelse 45:

Politiet kan, når overvågning er væsentlig af hensyn til kriminalitetsbekæmpelsen, tillade tv-overvågning af et boligområde. Sagerne starter typisk med, at en boligforening m.v. ansøger om tilladelse til tv-overvågning. Sagsgangen vedrørende tilladelse til tv-overvågning forudsætter, at der indsamles registrerede oplysninger



om omfanget og karakteren af en eventuel kriminalitet begået i det område, der ønskes tv-overvåget.

Afgørelse 46:

Giftige stoffer og produkter må kun sælges, når politiet har givet tilladelse/påtegnet rekvisition til, at stofferne kan udleveres til det angivne formål. Der er tale om et begrænset antal sager, og lovgivningen, hvorefter disse tilladelser gives, kræver en specialiseret viden. Blandt andet skal der tages stilling til, hvorvidt det angivne formål kan opfyldes på rimelig måde med mindre farlige midler.

Afgørelse 47:

Tilladelse/bevilling til handel med brugte genstande meddeles af politiet. Området reguleres efter et ældre regelsæt, som politikredsene gerne ser opdateret.

Fælles for afgørelserne 41-47:

Det vurderes som udgangspunkt ikke at være væsentligt med lokalkendskab i de nævnte ”øvrige sager”. Vedrørende tv-overvågning og handel med brugte genstande kan lokalkendskab dog være en fordel.

Afgørelser, der træffes i Rigspolitiet som 1. instans

Afgørelserne, der træffes i Rigspolitiet som 1. instans, er omfattet af følgende regelsæt:

- Lov nr. 319 af 14. maj 1997 om inkassovirksomhed
- Bekendtgørelse nr. 757 af 26. september 1997 om autorisation og sikkerhedsstillelse m.v. ved udøvelse af inkassovirksomhed
- Bekendtgørelse nr. 1564 af 20. december 2007 om vagtvirksomhed
- Bekendtgørelse nr. 1003 af 6. oktober 2006 om pas m.v.
- Bekendtgørelse nr. 154 af 25. februar 2009 om udrykningskørsel
- Bekendtgørelse nr. 1563 af 20. december 2007 om godkendelse af kørelærere
- Cirkulæreskrivelse nr. 62 af 26. juni 1985 om afholdelse af motorløb på vej

Tabel 13 opstiller de afgørelsestyper, som Rigspolitiet sagsbehandler som 1. instans.



Tabel 13. Administrative afgørelser truffet af Rigspolitiet, 1. instans

Nr.	Afgørelser
48	Autorisation til at udøve vagtvirksomhed
49	Godkendelse af personale til inkassovirksomhed
50	Autorisation til at udøve inkassovirksomhed
51	Klager over inkassovirksomhed
52	Tilladelse til pas til børn i udlandet uden begge forældres samtykke
53	Tilladelse til kønsbetegnelsen X
54	Godkendelse af kontrolcentraler
55	Privates tilladelse til udrykningskørsel
56	Beskikkelser af prøvesagkyndige
57	Anerkendelse af udenlandske kvalifikationer
58	Tilladelse til afholdelse af internationale motorløb og nationale motorløb over 300 km

Der henvises til bilag 3 for en oversigt over gældende regelsæt for de enkelte afgørelser.

Afgørelserne 48-54 behandles i Rigspolitiet, Center for Almen Jura.

Afgørelse 48, 50 og 51:

Ved ansøgning om autorisation til at udøve vagt- og inkassovirksomhed vurderes, om ansøgeren vil kunne udøve virksomhed på forsvarlig måde, samt om vandels- og økonomikravene er opfyldt. For så vidt angår inkassovirksomhed skal ansøgeren endvidere stille sikkerhed for pengekrav, som måtte opstå som følge af vedkommendes udøvelse af inkassovirksomhed. Da Rigspolitiet udsteder autorisationerne, behandler Rigspolitiet ligeledes klager over udøvelse af inkassovirksomhed i strid med god inkassoskik.

Afgørelse 49:

Ansøgning om godkendelse af personale til inkassovirksomhed indsendes elektronisk via Rigspolitiets Legitimationskortsystem eller ved skriftlig ansøgning til Rigspolitiet. Der foretages en vandelsgodkendelse, hvorefter der udstedes et legitimationskort, som fremsendes til virksomheden til udlevering. Betaling for legitimationskortet sker elektronisk ved ansøgning eller ved godkendelse, hvis der er ansøgt skrifteligt.

Afgørelse 52:

Sager om tilladelse til at udstede pas til børn uden begge forældres samtykke, involverer kontakt med danske ambassader i udlandet og behandles i Rigspolitiet. Rigspolitiet, Center for Almen Jura har kontakten til ambassaderne.



Afgørelse 53:

Ved behandling af sager om tilladelse til at kønsbetegnelsen bliver registreret som X (transseksuel) i ansøgerens pas, foretager Rigspolitiet, Center for Almen Jura en vurdering af Rigshospitalets udtalelse om, hvorvidt den pågældende kan betragtes som transseksuel.

Afgørelse 54:

Der ansøges skriftligt til Rigspolitiet om godkendelse af en kontrolcentral. Rigspolitiet foretager en besigtigelse af den påtænkte kontrolcentral forud for afgørelsen, mens den stedlige politidirektør mindst en gang årligt fører tilsyn med godkendte kontrolcentraler og vurderer, om betingelserne for godkendelse fortsat er tilstede.

Afgørelserne 55-58 behandles i Rigspolitiet, Politiovrådet. Kendetegnende for de områder, der behandles i Politiovrådet er, at det er komplekse sager, som kun udgør et lille antal sager årligt.

Afgørelse 55:

Rigspolitiet, Politiovrådet kan give tilladelse til, at privates køretøjer registreres som udrykningskøretøjer. Rigspolitiet foretager en afvejning af ansøgers interesse og behov for udrykningskørsel set i forhold til hensynet til færdselssikkerheden og opretholdelsen af respekten for udrykningskøretøjer. Ved afgørelsen hører Rigspolitiet politikredsene.

Afgørelse 56:

Det er Rigspolitiet, Politiovrådet, der meddeler beskikkelse til prøvesagkyndige. Der er tale om en ren ekspektionssag, idet der meddeles beskikkelse, hvis den pågældende eksamen er bestået.

Afgørelse 57:

Rigspolitiet, Politiovrådet, behandler endvidere en række sager om "Anerkendelse af udenlandske kvalifikationer", hvor der træffes afgørelse om, hvorvidt udenlandske kørelærere kan få tilladelse til at virke som kørelærere i Danmark.

Afgørelse 58:

Rigspolitiet, Politiovrådet giver tilladelse til afholdelse af internationale motorløb og nationale motorløb over 300 km.

Justitsministeriet er rekursinstans for afgørelser truffet i Rigspolitiet som 1. instans.



4.1.2 Organisering og årsværk

Rigspolitiets organisering og årsværk

Rigspolitiet, Center for Almen Jura, varetager i hovedsagen den overordnede styrelsesopgave på tilladelsesområdet. Rigspolitiet, Politiovrådet foretager dog instruktion og vejledning af politikredsene i relation til beredskabsmæssige forhold.

Rigspolitiet, Center for Almen Jura anvender knapt 1 årsværk på sagsbehandlingen i forbindelse med autorisationer og godkendelser indenfor vagt- og inkassovirksomhed samt godkendelse af kontrolcentraler. Rigspolitiet, Politiovrådet anvender under 1 årsværk på behandling af de nævnte sager.

Rigspolitiet, Center for Almen Jura, Pas/kørekort, har ansvaret for pasregistret og kontakten med producenten af pas.

Politikredsenes organisering og årsværk

I de fleste politikredse er sagsbehandlingen vedrørende tilladelser placeret i en særskilt afdeling, der organisatorisk er placeret i Ledelsessekretariatet eller lokalpolitiet, jf. tabel 14.

Tabel 14. Organiseringen af det administrative arbejde med tilladelser i politikredsene (2013)

Politikreds	Organisering
01. NJYL	Bevillinger og Tilladelser, Ledelsessekretariatet, Den administrative søjle
02. ØJYL	Bevillings- og Tilladelsessektionen, Lokalpolitiet
03. MVJYL	Kørekort og Tilladelser, Borgerservice, Den administrative søjle
04. SØJYL	Tilladelsessektionen, Ledelsessekretariatet, Den administrative søjle
05. SJYL	Bevillinger og Tilladelser, Ledelsessekretariatet, Den administrative søjle
06. FYN	Tilladelseskontoret, Særlov, Lokalpolitiet
07. SSJÆ	Kørekort og Bevillingssektionen, Ledelsessekretariatet, Den administrative søjle
08. MVSJÆ	Ledelsessekretariatet, Den administrative søjle
09. NSJÆ	KundeCenter, Ledelsessekretariatet, Den administrative søjle
10. KBHV	Tilladelseskontoret, Ledelsessekretariatet, Den administrative søjle
11. KBH	Tilladelser, bevillinger og våben, OPA, Stabsenheden
12. BORNH	Borgerkontakt, Lokalpolitiet

Projektet har anvendt data fra POLTID (konto 530⁷ og 533⁸) for 2011 og samtidig anmodet politikredsene om at angive, hvor mange årsværk, de anvendte på administration af tilladelser i 2012.

⁷ Sagsområde 530, Bevillingssager: "Kontoen anvendes til registrering af det tidsforbrug, der bruges på kundebetjening og sagsbehandling af ansøgninger inden for restaurationsloven, øvrige næ-



Af figur 12 fremgår, at politikredsene i gennemsnit i 2012 har angivet at have anvendt 59 årsværk på administration af tilladelser. Dette er godt 10 årsværk mindre end registreret i 2011. Politikredsene anfører, at dette mindre forbrug skyldes allerede gennemførte besparelser i forbindelse med effektiviseringsprocessen.

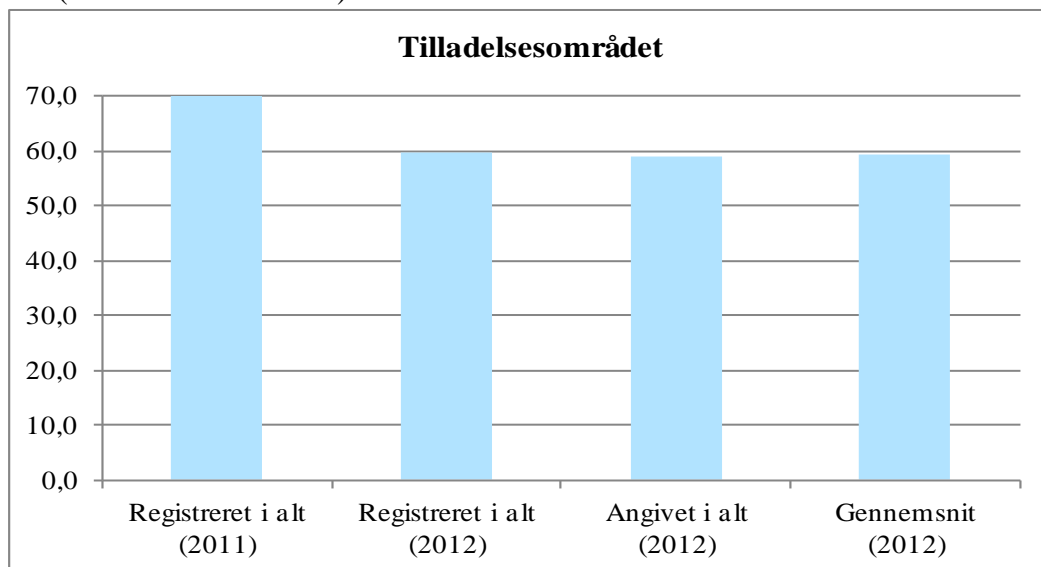
Figuren medtager alene tidsforbrug på administration af tilladelser. Tidsforbrug anvendt af operative medarbejdere (blandt andet fra lokalpolitiet og OPA), til besigtigelse af konkrete lokaliteter og afvikling af større og mindre arrangementer, er ikke medtaget. Dog kan det ikke afvises, at operative medarbejdere også i et vist omfang har registreret på konto 530 og 533. Afhængigt af arrangementets karakter, kan tidsforbruget, anvendt af operative medarbejdere, udgøre en væsentlig større andel af den anvendte tid på et givent arrangement, end tidsforbruget på administration af selve tilladelsen.

ringsbreve og handel med brugte genstande. Det tidsforbrug, der anvendes på opfølgende samtaler og indskærpelser med restauratører om driftsforhold, af administrative sagsbehandlere og politiledere, registreres ligeledes på konto "520 Bevillinger". Tidsforbrug på lejlighedstilladelser registreres på konto "530 Øvrige tilladelser og attester, straffeattester".

⁸ Sagsområde 533, Øvrige tilladelser og attester, straffeattester: "Kontoen anvendes til registrering af det tidsforbrug, som bruges på kundebetjening og sagsbehandling af tilladelser m.v., der ikke er omfattet af andre konti, f.eks. fyrværkeriloven, dyrehold og -farme, lejlighedstilladelser, cykel- og motorløb, koncert, bortlodning, indsamling, bankospil og tilladelser efter politivedtægten samt straffeattester. Endvidere anvendes konto 533 til registrering af det tidsforbrug, der anvendes på de tilsyn, som direkte er afledt af tilladelsesområdet, f.eks. tilsyn med skydebaner og badelande".

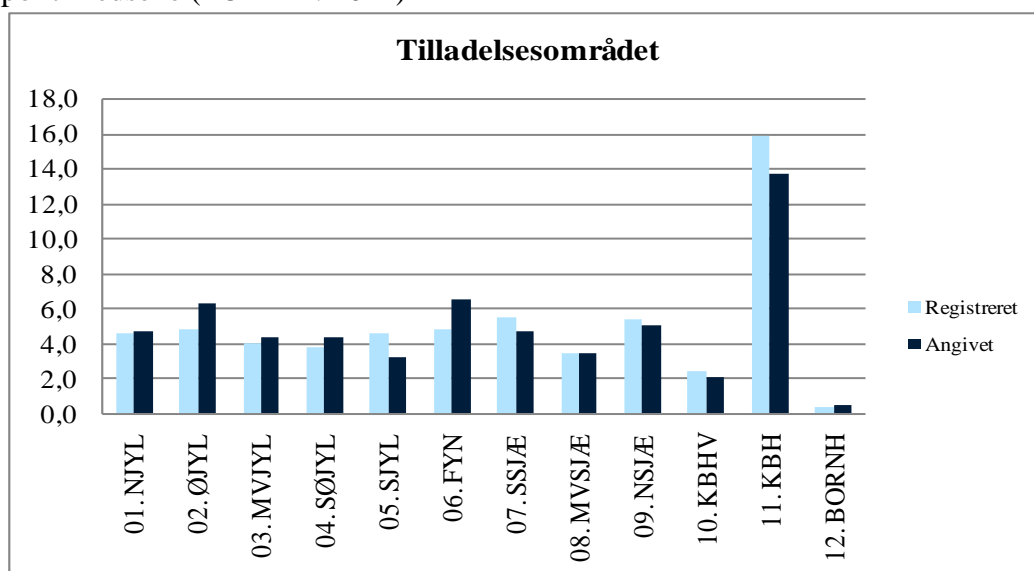


Figur 12. Antal angivne årsværk (2012) og registrerede årsværk på konto 530 og 533 (POLTID: 2011-2012)



I figur 13 sammenlignes angivne og registrerede årsværk for de enkelte politikredse. Af figur 13 fremgår, at der i nogle politikredse er stor forskel på antal angivne og registrerede årsværk. Forskellene skyldes usikre registreringer, og at POLTID er registreret over hele året, mens angivne årsværk er på besvarestidspunktet.

Figur 13. Antal angivne årsværk og registrerede årsværk på konto 530 og 533 i politikredsene (POLTID: 2012)



4.1.3 Antal sager

Politikredsene træffer årligt godt 39.000 afgørelser i sager vedrørende tilladelser. Den største sagsgruppe vedrører større og mindre arrangementer. Tabel 15 viser projektets gruppering af gerningskoder fra POLSAS på de respektive sagsområder. Gerningskode 50190 (Andre tilladelser/godkendelser) anvendes på tværs af sagsområderne og er derfor medtaget særskilt.

Tabel 15. Antal sager vedrørende tilladelsesområdet (POLSAS: 2011-2012 og CFAJ)

Antal sager	2011	2012
Større og mindre arrangementer	17.883	17.921
Bevillingssager	7.412	7.677
Autorisationer og godkendelser	7.474	5.488
Øvrige tilladelser	1.695	1.595
Afgørelser, der træffes i Rigspolitiet som 1. instans	N/A	386
Andre tilladelser/godkendelser (Gerningskode 50190)	5.615	6.044
I alt	34.464	33.067
I alt (inkl. gerningskode 50190)	40.079	39.111

Bilag 2 indeholder en uddybende oversigt over antal sager fordelt på sagskategorier vedrørende tilladelser.

Det er vanskeligt at skønne, hvor meget af den samlede tid, politikredsene anvender på de enkelte sagsområder på tilladelsesområdet. I tabel 16 er det gennemsnitlige årsværksforbrug fordelt efter antallet af sager på de forskellige tilladelsestyper. Tabellen giver en indikation af, hvordan årsværksforbruget skønnes fordelt på de enkelte sagsområder.

Tabel 16. Årsværksforbrug fordelt på sagsområder (POLSAS: 2012 og CFAJ)

Sagsområde	Antal sager	Skønnet antal ÅV
Større og mindre arrangementer	17.921	33
Bevillingssager	7.677	14
Autorisationer og godkendelser	5.488	10
Øvrige tilladelser	1.595	3
I alt⁹	32.681	59

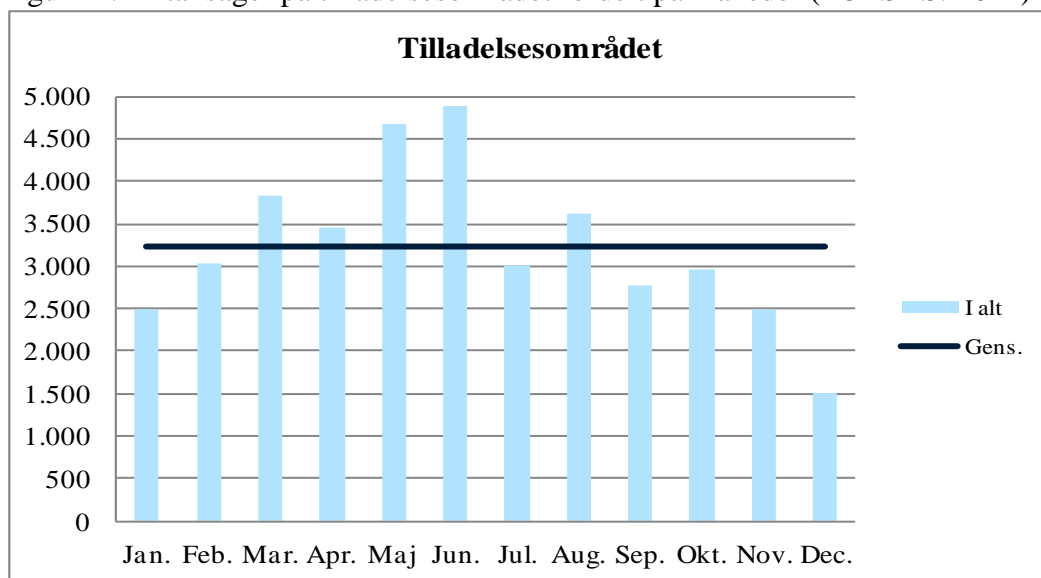
⁹ Afvigelser i total skyldes afrundinger.



4.1.4 Sæsonudsving og regionale forskelle

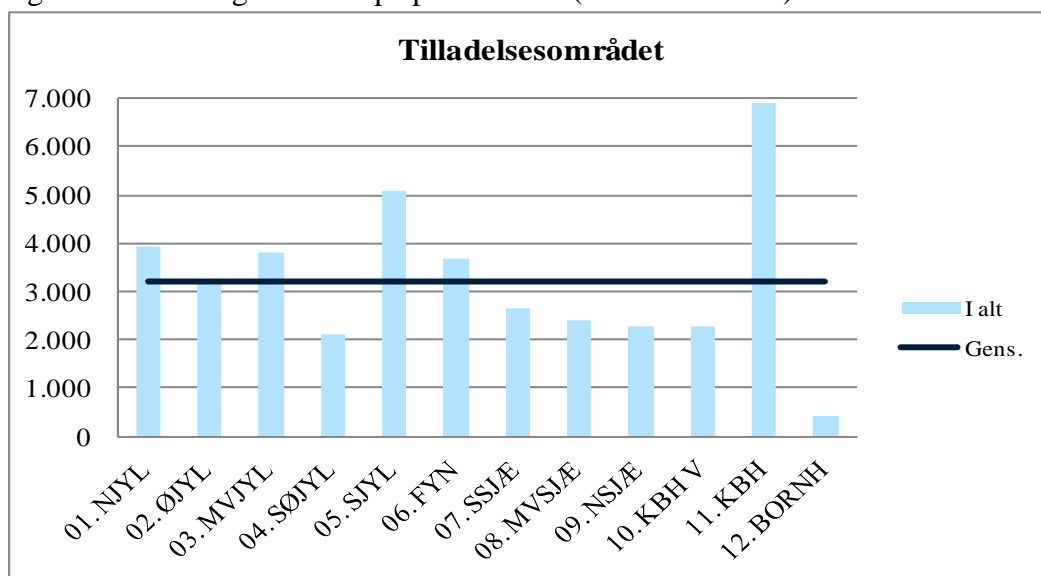
Af figur 14 fremgår det, at der er et sæsonudsving på tilladelsesområdet. Især er der travlhed i forårmånederne og op til sommerferien, hvor der afholdes mange større og mindre arrangementer.

Figur 14. Antal sager på tilladelsesområdet fordelt på måneder (POLSAS: 2012)



Figur 15 viser, at der også er mindre regionale forskelle vedrørende tilladelser.

Figur 15. Antal sager fordelt på politikredse (POLSAS: 2012)



4.1.5 Kompetencer

Det er indtrykket, at de fleste politikredse har tilstrækkelige kompetencer på tilladelsesområdet, og at medarbejderne føler sig klædt på til at håndtere gængse henvendelser.

Juristerne i Ledelsessekretariatene yder en vigtig bistand og sparring ved behandlingen af de mere komplicerede sager, typisk i forbindelse med afslag på ansøgninger.

Vedrørende behandlingen af ansøgninger om større og mindre arrangementer er der ofte et nødvendigt samarbejde mellem de administrative medarbejdere i Ledelsessekretariatene og lokalpolitiet/OPA, som tager sig af de mere operationelle forhold.

Medarbejderprofil og rekruttering

Det administrative arbejde i forbindelse med tilladelser kræver administrative kompetencer. Administrative kompetencer vedrører blandt andet brugerkendskab til relevante it-systemer, et grundlæggende kendskab til forvaltningsret (partshøringer, begrundede afgørelser m.v.) samt til de regelsæt, der regulerer de pågældende områder.

To tredjedele af medarbejderne på tilladelsesområdet har en administrativ uddannelse. De øvrige medarbejdere er politiuddannede.

Politikredsene har kun få erfaringer med at rekruttere medarbejdere uden forudgående erfaring fra politiet. Flere har erfaringer med medarbejdere i løntilskud.

Oplæring og uddannelse

Det vurderes, at oplæringstiden for hyppigt forekommende og mindre komplicerede sager er ca. 3 måneder, hvorimod det tager længere tid at kunne behandle alle sagstyper på området. Tabel 17 viser en vurdering af oplæringstiden.

Tabel 17. Oplæringstiden på tilladelsesområdet

Kompetenceniveau	Tid
Basis (hyppigt forekommende og mindre komplicerede sager)	3 mdr.
Kan arbejde selvstændigt med langt de fleste væsentlige sagstyper	½-1 år
Specialist	2 år

Der udbydes ikke interne uddannelser på tilladelsesområdet. Uddannelse foregår primært via sidemandsoplæring.



Politikredsene har stort set ikke udarbejdet egne vejledninger på området. Derimod har alle politikredse udarbejdet koncepter. Typisk foregår der en erfaringsudveksling vedrørende koncepter med nærmeste politikreds.

4.2 Tilladelser: To-be

Projektet anbefaler, at autorisationer og godkendelser samt øvrige tilladelser samles i et eller flere opgavefællesskaber, hvorimod administrative opgaver vedrørende større og mindre arrangementer samt bevillingssager fortsat varetages i politikredsene. Afgørelser, der træffes i Rigspolitiet vedrørende vagt- og inkassovirk-somhed samt kontrolcentraler, anbefales ligeledes overflyttet til opgavefællesska-bet(erne).

Tabel 18. Anbefalinger vedrørende den fremtidige organisering af tilladelsesom-rådet

Sagsområde	Anbefales samlet
Administrative afgørelser vedrørende større og mindre arrangementer	Nej
Administrative afgørelser m.m. vedrørende bevillingssager	Nej
Administrative afgørelser vedrørende autorisationer og godkendelser	Ja
Administrative afgørelser vedrørende øvrige tilladelser	Ja
Administrative afgørelser hvor Rigspolitiet er 1. instans	Delvist

4.2.1 Anbefaling vedrørende større og mindre arrangementer

Projektet anbefaler, at sagsbehandlingen vedrørende ansøgninger om tilladelser til større og mindre arrangementer forbliver i politikredsene. I det følgende gennem-gås begrundelsen for anbefalingerne. Indledningsvist er de væsentligste argumen-ter oplyst i tabel 19.



Tabel 19. anbefalinger til den fremtidige organisering af opgaver vedrørende større og mindre arrangementer

Større og mindre arrangementer	
Anbefaling	
Administrative afgørelser vedrørende større og mindre arrangementer	Anbefales <i>ikke</i> samlet
Begrundelse	
<ul style="list-style-type: none"> • Særligt ved store arrangementer kræves ofte et omfattende samarbejde med arrangøren, andre enheder i politikredsen og eksterne myndigheder m.fl. • Ansøgninger vedrørende mindre arrangementer kan i udgangspunktet behandles centralt, men det er i praksis vanskeligt at udskille hvilke sager, der er egnet hertil. • Sagerne har ofte stor lokalpolitisk interesse. 	
Opmærksomhedspunkter	
<ul style="list-style-type: none"> • Ved fortsat at opretholde ekspertisen i alle politikredse foretages ikke en ensretning af sagsgangen, ligesom ansøgerne ikke får en enkelt indgang til politiet. Dog bemærkes, at der for særlige arrangementer, der vedrører flere politikredse, er udsendt en ”Vejledning til politikredse om udstedelse af tilladelser til udendørs musikarrangementer”. 	

Større arrangementer

For så vidt angår ansøgninger til større arrangementer er det projektets vurdering, at den omstændighed at sagsbehandlingen ofte kræver omfattende planlægning og mødevirksomhed mellem blandt andre arrangøren, politiet (lokalpolitiet, Færdselsafdelingen og OPA), kommunen og de øvrige beredskabsmyndigheder, indebærer, at opgavefællesskabet(erne) alene vil skulle udarbejde selve tilladelsen. Dette er imidlertid en meget lille del af sagsbehandlingen vedrørende opgaven. Ud fra et ressourcemæssigt hensyn, er det derfor ikke hensigtsmæssigt, at denne delopgave varetages i et eller flere opgavefællesskaber.

Mindre arrangementer

For så vidt angår ansøgninger om tilladelse til afvikling af mindre arrangementer har projektet overvejet fordele og ulemper ved, at sagsbehandlingen foregår i et eller flere opgavefællesskaber. Flere af disse sager er uproblematisk, kan håndteres hurtigt og involverer ikke et samarbejde med enheder i politikredsen eller andre eksterne myndigheder. Der modtages på landsplan godt 18.000 ansøgninger om året, hvilket indikerer et stort potentiale for ensretning af sagsgangene. Alligevel anbefaler projektet ikke at samle ansøgninger vedrørende mindre arrangementer. Dette skyldes, at:

- Det er vanskeligt at skelne mellem hvilke mindre arrangementer, der har særlig politifaglig interesse, og hvilke der ikke har. Der ville være behov for, at opgavefællesskabet(erne) hører politikredse i de fleste sager, hvorved sagsgangen kompliceres i forhold til i dag.
- Det er den lokale politidirektørs ansvar, at arrangementer i egen politikreds afvikles sikkerhedsmæssigt forsvarligt. Hvis opgavefællesskabet(erne) har undervurderet den operative interesse i et arrangement, er det problematisk, at tilladelsen er givet af en anden enhed end den politikreds, der har ansvaret



for den sikkerhedsmæssige vurdering og indsats i forbindelse med arrangementets afholdelse.

- Det vil forvirre ansøgere, hvis nogle ansøgninger behandles i politikredsen og andre i et eller flere opgavefællesskaber.
- Der er risiko for dobbeltsagsbehandling, hvis ansøgere henvender sig både i politikredsen og i opgavefællesskabet(erne).

Opmærksomhedspunkter

Etablering af et eller flere opgavefællesskaber vedrørende større og mindre arrangementer ville givet vis skabe en større ensartethed i sagsbehandlingen. Projektet finder dog ikke dette af afgørende betydning. Det bemærkes, at tilladelser til arrangementer, der er omfattet af ”Vejledning til politikredsene om udstedelse af tilladelser til udendørs musikarrangementer” allerede forventes at opnå en større ensartethed som følge af de nye retningslinjer fra Rigspolitiet.

Ved etablering af et eller flere opgavefællesskaber vedrørende større og mindre arrangementer ville ansøgerne få én enkelt indgang til politiet. Det er imidlertid opfattelsen, at borgere i dag ikke har vanskeligheder i forbindelse med indsendelse af ansøgninger til politikredsene, og det anses derfor ikke for en tungtvejende grund til at placere administration af større og mindre arrangementer i et eller flere opgavefællesskaber.

Hvis opgaven bevares i politikredsene, kan der fortsat skabes administrative lettelser for både politiet og ansøgerne. Aktuelt samarbejder Syd- og Sønderjyllands politikreds med politikredsens kommuner om at udvikle et it-system til indsendelse af ansøgninger om større eller mindre arrangementer. Systemet sikrer, at alle relevante oplysninger er tilgængelige, når sagen startes op, hvilket er en fordel for både politiet og ansøgeren. Projektet anbefaler, at mulighederne for at udbrede dette it-system til øvrige politikredse undersøges.

4.2.2 Anbefaling vedrørende bevillingssager

Projektet anbefaler, at sagsbehandlingen vedrørende bevillingssager forbliver i politikredsene. Tabel 20 oplister de væsentligste argumenter herfor.



Tabel 20. anbefalinger vedrørende den fremtidige organisering af bevillingssager

Bevillingssager	
Anbefaling	
Administrative afgørelser m.m. vedrørende bevillingssager	Anbefales <i>ikke</i> samlet
Begrundelse	
<ul style="list-style-type: none"> • Afgørelser m.m. i bevillingssager træffes blandt andet på baggrund af lokale bevillingsstrategier, fastlagt af den stedlige politidirektør og borgmestrene i politikredsens kommuner. • Den forskelligartede praksis er i tråd med intentionerne i restaurationsloven. • Bevillingssager har stor bevågenhed i den enkelte politikreds, da området ofte indgår i politikredsens strategi for opretholdelse af et trygt natteliv. • Sagerne har ofte stor lokalpolitisk interesse. 	
Opmærksomhedspunkter	
<ul style="list-style-type: none"> • Projektet bemærker, at politikredsene har en forskelligartet praksis for omfanget af sagsbehandling forud for behandling af sagen i kommunen. 	

Afgørelser m.m. i bevillingssager træffes blandt andet på baggrund af lokale bevillingsstrategier, fastlagt i et samarbejde mellem den stedlige politidirektør og borgmestrene i politikredsens kommuner.

Den forskelligartede praksis vedrørende bevillingssager er i tråd med intentionen i restaurationsloven, der giver vide rammer for hensyntagen til særlige lokale forhold.

Bevillingssager har stor bevågenhed i den enkelte politikreds, da området typisk indgår i politikredsens strategi for opretholdelse af et trygt natteliv. Endvidere er arbejdet med bevillingerne af stor betydning for det nære samarbejde med kommunerne, og området har stor lokalpolitisk interesse.

Projektet vurderer derfor ikke, at et eller flere opgavefællesskaber er et reelt alternativ til behandling af bevillingssager i politikredsene.

Projektet bemærker, at politikredsene har en forskelligartet praksis for omfanget af sagsbehandlingen forud for behandlingen i kommunen. Enkelte politikredse har en dialog med kommunerne om at mindske omfanget af politiets sagsbehandling i bevillingssager.

4.2.3 Anbefaling vedrørende autorisationer og godkendelser

Projektet anbefaler, at sagsbehandlingen vedrørende autorisationer og godkendelser samles i et eller flere opgavefællesskaber. Tabel 21 oplister de væsentligste argumenter herfor.



Tabel 21. Anbefalinger vedrørende den fremtidige organisering af autorisationer og godkendelser

Autorisationer og godkendelser	
Anbefaling	
Administrative afgørelser vedrørende autorisationer og godkendelser	Anbefales samlet
Begrundelse	
<ul style="list-style-type: none"> • Sagerne stiller ikke krav til lokalkendskab. • Sagerne er forholdsvis ensartede og dermed velegnede til håndtering i større skala. 	
Opmærksomhedspunkter	
<ul style="list-style-type: none"> • Der vil være behov for at etablere et samarbejde med politikredsene om personligt fremmøde i visse sager. 	

Sager vedrørende autorisationer og godkendelser omhandler typisk en vandelsgodkendelse og vurdering af økonomiske forhold. Sagerne er forholdsvis ensartede og dermed velegnede til håndtering i større skala. Sagerne stiller ikke krav til lokalkendskab, men der vil være behov for at etablere et samarbejde med politikredsene om personligt fremmøde i visse sager.

I de tilfælde hvor der er krav om fremmøde (autorisation af dørmænd og af kontrollører til særlige idrætsbegivenheder) skønnes identitetskontrollen at kunne foretages i forbindelse med udlevering af legitimationskortet i politikredsen.

4.2.4 Anbefaling vedrørende øvrige tilladelser

Projektet anbefaler, at sagsbehandlingen vedrørende øvrige tilladelser samles i et eller flere opgavefællesskaber. Tabel 22 oplister de væsentligste argumenter herfor.

Tabel 22. Anbefalinger vedrørende den fremtidige organisering af øvrige tilladelser.

Øvrige tilladelser	
Anbefaling	
Administrative afgørelser vedrørende øvrige tilladelser	Anbefales samlet
Begrundelse	
<ul style="list-style-type: none"> • Flere sagsområder er meget små, og det vil være en fordel at samle ekspertisen. • Enkelte sagsområder er større og velegnet til håndtering i større skala. • Sagerne stiller som udgangspunkt ikke krav til lokalkendskab. 	
Opmærksomhedspunkter	
<ul style="list-style-type: none"> • Ved sager om handel med brugte genstande kan politiet gennemføre kontroller. Det anbefales, at kontrolarbejdet forbliver i politikredsene. 	

Betegnelsen ”øvrige tilladelser” dækker over en bred vifte af sager, hvoraf hovedparten er sagsområder med et lille antal sager. Nogle sager er forholdsvis enkle,



men andre kan være komplekse og involvere en vanskelig juridisk vurdering. Det lille sagsantal gør, at ekspertisen i politikredsene til at håndtere sagerne bliver begrænset, og at der bruges en del tid på at genopfriske sagsområdet.

Enkelte sager (blandt andet kørselstilladelser til studenterkørsel) vurderes at have en betydelig sagsvolumen. Der er tale om enkle sager, der hurtigt behandles og derved med fordel kan håndteres i større skala.

Sagsbehandlingen stiller som udgangspunkt ikke krav til lokalkendskab. I sager vedrørende etablering af spillesteder, tilladelser til tv-overvågning samt tilladelse til handel med brugte genstande, vil der i konkrete tilfælde være behov for et samarbejde med politikredsene vedrørende viden om lokale forhold.

Ved sager om handel med brugte genstande kan politiet gennemføre kontroller/tilsyn. Det anbefales, at kontrolarbejdet forbliver i politikredsene.

4.2.5 Anbefaling vedrørende afgørelser, der træffes i Rigspolitiet, 1. instans

Projektet anbefaler, at afgørelser, der træffes i Rigspolitiet som 1. instans vedrørende vagt- og inkassovirksomhed overflyttes til et eller flere opgavefællesskaber. Øvrige afgørelser, der træffes i Rigspolitiet som 1. instans, anbefales fortsat sagsbehandlet i Rigspolitiet. Tabel 23 oplister de væsentligste argumenter herfor.

Tabel 23. Anbefalinger vedrørende fremtidig organisering af de afgørelser, der træffes i Rigspolitiet som 1. instans

Rigspolitiet, 1. instans	
Anbefaling	
Administrative afgørelser, hvor Rigspolitiet er 1. instans	Anbefales <i>delvist</i> samlet
Begrundelse	
<ul style="list-style-type: none"> • Sager vedrørende vagt- og inkassovirksomhed anbefales samlet. De hænger naturligt sammen med sager om autorisationer og godkendelser, der anbefales overflyttet fra politikredsene. • Øvrige sager anbefales ikke overflyttet, idet de hænger sammen med øvrig sagsbehandling i Rigspolitiet. 	

Rigspolitiet fungerer i praksis som et opgavefællesskab, idet sager behandles samlet et sted. Der forventes derfor ikke at være væsentlige effektiviseringsgevinster forbundet med at overflytte opgaven til et eller flere opgavefællesskaber.

Sager der anbefales samlet

Imidlertid vurderes der at være en kvalitativ gevinst ved samling af opgaver vedrørende vagt- og inkassovirksomhed samt kontrolcentraler. Der er tale om følgende afgørelser:



- Autorisation til at udøve vagtvirksomhed
- Godkendelse af personale til inkassovirksomhed
- Autorisation til at udøve inkassovirksomhed
- Klager over inkassovirksomhed
- Godkendelse af kontrolcentraler

Sager vedrørende autorisation til at udøve vagt- og inkassovirksomhed, godkendelse af personale til inkassovirksomhed samt godkendelse af kontrolcentraler hænger naturligt sammen med en række af de øvrige sager om autorisationer og godkendelser, der i dag varetages af politikredsene, f.eks. godkendelse af personale til vagtvirksomhed m.v. Hvis de sager vedrørende autorisationer og godkendelser, der i dag behandles af politikredsene, flyttes til et eller flere opgavefællesskaber, vil det derfor være naturligt også at flytte de sager, som Rigspolitiet i dag behandler på området.

Sager der fortsat anbefales håndteret i Rigspolitiet:

Øvrige sager, der træffes i Rigspolitiet som 1. instans, anbefales ikke overflyttet. Der er tale om følgende afgørelser (52-53 + 55-58):

- Tilladelse til pas til børn i udlandet uden begge forældres samtykke
- Tilladelse til kønsbetegnelsen X
- Privates tilladelse til udrykningskørsel
- Anerkendelse af udenlandske kvalifikationer
- Beskikkelser af prøvesagkyndige
- Tilladelse til afholdelse af internationale motorløb og nationale motorløb over 300 km

Tilladelse til pas til børn i udlandet uden begge forældres samtykke samt tilladelse til kønsbetegnelsen X hænger naturligt sammen med de øvrige sager på pasområdet, der behandles i Rigspolitiet, Center for Almen Jura, Pas/kørekort.

For så vidt angår sager vedrørende anerkendelse af udenlandske kvalifikationer og beskikkelse af prøvesagkyndige vurderes det, at disse opgaver ligger så tæt op af de øvrige sager på området, der i forvejen varetages af Rigspolitiet, Politiområdet, herunder afholdelse af eksamen for prøvesagkyndige, udarbejdelse af retningslinier for køreprøver, at det ikke kan anbefales at flytte disse opgaver til et eller flere opgavefællesskaber.

Fælles for sagerne vedrørende privates tilladelse til udrykningskørsel samt tilladelse til afholdelse af internationale motorløb og nationale motorløb over 300 km. er, at der pågår drøftelse med Justitsministeriet om områderne generelt, herunder eventuelle ændringer af regelgrundlaget. På nuværende tidspunkt skønnes det derfor uhensigtsmæssigt at flytte opgaverne til et eller flere opgavefællesskaber også henset til det forholdsvist beskedne sagsantal samt sagernes kompleksitet.



5. Kørekort

Dette kapitel indledes med en as-is beskrivelse af den nuværende sagsbehandling på kørekortområdet. As-is beskrivelsen oplister indledningsvist den gældende lovgivning samt sagsgangen på kørekortområdet. Dernæst følger en beskrivelse af kørekortområdets organisering i dag, det nuværende antal årsværk og sager samt eventuelle sæsonudsving og regionale forskelle. As-is delen afsluttes med en beskrivelse af nødvendige kompetencer for at kunne varetage opgaver på kørekortområdet.

Kapitlet afsluttes med en to-be del, der gennemgår projektets anbefaling på kørekortområdet og begrundelserne herfor.

5.1 Kørekort: As-is

5.1.1 Introduktion til kørekortområdet

Ved politikredsreformen overgik udstedelsen af kørekort til kommunerne. Politiet behandler dog fortsat kørekortsager, som involverer kontrollerende køreprøver efter kørselsforbud, betingede eller ubetingede frakendelser samt sager, hvor der er rejst tvivl om, hvorvidt den pågældende fortsat opfylder de helbredsmæssige betingelser eller har den fornødne kørefærdighed. Politiet behandler ligeledes sager vedrørende ombytning af udenlandske kørekort, sager om kørekort til erhvervsmæssig personbefordring og udstedelse af kørelærergodkendelser, ligesom politiet behandler alle kørekortsager i de tilfælde, hvor ansøgeren er kendt i Kriminalregisteret (KR).

Afgørelserne træffes på baggrund af følgende regelsæt:

- Lov nr. 1055 af 9. november 2012 om færdsel
- Bekendtgørelse nr.12 af 10. januar 2013 om kørekort
- Cirkulære nr. 9045 af 1. februar 2013 om kørekort

På kørekortområdet kan sagerne inddeles i en række afgørelsestyper, som fremgår af tabel 24.



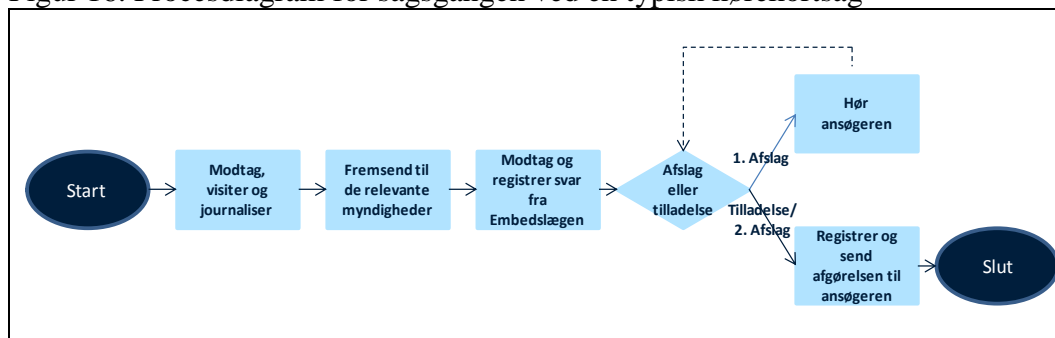
Tabel 24. Administrative afgørelser på kørekortområdet

Nr.	Administrative afgørelser på kørekortområdet
59	Udstedelse, fornyelse, udvidelse
60	Bevarelse
61	Generhvervelse
62	Inddragelse
63	Øvrige kørekortsager
64	Ombytning
65	Kørelærergodkendelser (udstedelse og generhvervelse)

Der henvises til bilag 3 for en oversigt over gældende regelsæt på området.

Figur 16 viser en illustration af, hvordan en standard sagsgang vedrørende udstedelse af kørekort ser ud, når sagen omhandler en stillingtagen til helbredsmæssige forhold. Det fremgår, at en standardsag består af en række administrative processer vedrørende registrering og fremsendelse af dokumenter til Embedslægen¹⁰, partshøring af borgeren og kontakt med kommunen. Sagerne opstartes ved, at borgeren indgiver en ansøgning til kommunen (som videresender til politiet), eller ved at politiet starter sagen op af egen drift.

Figur 16. Procesdiagram for sagsgangen ved en typisk kørekortsag



De fleste sager, som involverer kontrollerende køreprøver efter kørselsforbud, betingede eller ubetingede frakendelser, er ukomplicerede. De sager, hvor der er rejst tvivl om, hvorvidt den pågældende fortsat opfylder de helbredsmæssige betingelser for at være i besiddelse af et kørekort, vil ofte kræve særlige juridiske kompetencer, idet regelsættet er ganske komplekst. Det samme gør sig gældende i sager, der omhandler personer med kørekort udstedt uden for Danmark, herunder ombytninger, kørselsforbud, asylansøgere m.v. Rigspolitiet, Politiområdet (der behandler ovennævnte sager i 2. instans) vurderer, at især de komplicerede sager

¹⁰ Der er i dag 3 embedslægeinstitutioner: Embedslægeinstitutionen Øst (København), Embedslægeinstitutionen Nord (Randers) og Embedslægeinstitutionen Syd (Kolding).



behandles forskelligt fra politikreds til politikreds og i flere tilfælde er behæftet med procesuelle og materielle fejl.

Afgørelser vedrørende kørekort har stor betydning for den enkelte. Kørekortsager, herunder sagsbehandlingstider og afgørelsernes indhold, har derfor stor bevågenhed hos borgere og forskellige interesseorganisationer som f.eks. Ældresagen, Diabetesforeningen, transportbranchens organisationer m.fl. Folketingets Ombudsmand har også taget flere sager op vedrørende både sagsbehandlingstider, de materielle afgørelser og generelle spørgsmål.

Alle politikredse har anført, at lokalkendskab ikke er afgørende for behandlingen af kørekortsager, ligesom ingen sager kræver personligt fremmøde af borgeren.

Kørekortkontorernes væsentligste samarbejdspartnere er:

- De prøvesagkyndige i politikredsene
- Embedslægerne/Sundhedsstyrelsen
- Kommunerne
- Bilinspektørerne

I politikredse, hvor de administrative medarbejdere på kørekortområdet er placeret fysisk tæt på de prøvesagkyndige, er der en hyppig personlig kontakt vedrørende enkeltsager, f.eks. fornyelse af kørelærergodkendelser. Kontakten kan dog også varetages på telefon eller mail. Kontakten med øvrige samarbejdspartnere foregår ved brev, telefon eller mail.

I de fleste politikredse afholdes der ERFA-møder med Borgerservice-kontorerne i kommunerne. Hyppigheden af ERFA-møder varierer fra hver tredje måned til en gang årligt. Emner, der drøftes, er f.eks. ændrede regler, præcisering af sagsgange og aktuelle særlige forhold (falske udenlandske kørekort i omløb m.v.). Møderne anses for vigtige for at sikre et smidigt samarbejde med kommunerne, og ikke mindst for at sikre kvaliteten af sagsbehandlingen. Størstedelen af politikredsene anfører, at kommunerne mangler kompetencer på området, og at politikredsene derfor støtter kommunerne med faglig bistand.

Fælles for sagsbehandlingen er, at det kræver opslag og eventuel registrering i en række interne og eksterne it-systemer, herunder POLSAS, Kriminalregistret (KR), Centralregistret for Kørekort (CRK) og Bookingsystemet. Herudover kræves plads til et arkiv, hvor sagerne kan opbevares.



5.1.2 Organisering og årsværk

Rigspolitiets organisering og årsværk

Styrelsesopgaven vedrørende kørekort varetages primært af Rigspolitiet, Politiområdet, der har ansvaret for implementering af nye regler, besvarelse af folketings-spørgsmål m.v. Politiområdet forestår endvidere instruktion og vejledning af politikredsene og kommunerne, herunder ved udarbejdelse af rundskrivelser og vejledninger, ligesom Politiområdet udarbejder og ajourfører kørekortmanualen til brug for sagsbehandlingen i kommunerne.

Afgørelser truffet af kommunerne og politiet kan påklages til Rigspolitiet, Politiområdet, der behandler kørekortsager i 2. instans.

Rigspolitiet, Center for Almen Jura, Pas/kørekort, har ansvaret for produktionen og udstedelse af det fysiske kørekort. Center for Almen Jura, Pas/kørekort, supporterer kommunerne i forbindelse med anvendelsen af kørekortregistret, varetager kontakten med udenlandske myndigheder i konkrete kørekortsager m.v.

Politikredsenes organisering og årsværk

I de fleste politikredse er sagsbehandlingen vedrørende kørekort placeret i en særskilt afdeling, der organisatorisk er placeret i Ledelsessekretariatet, færdselspolitiet eller lokalpolitiet, jf. tabel 25.

Tabel 25. Organisering af det administrative arbejde på kørekortområdet i politikredsene 2012

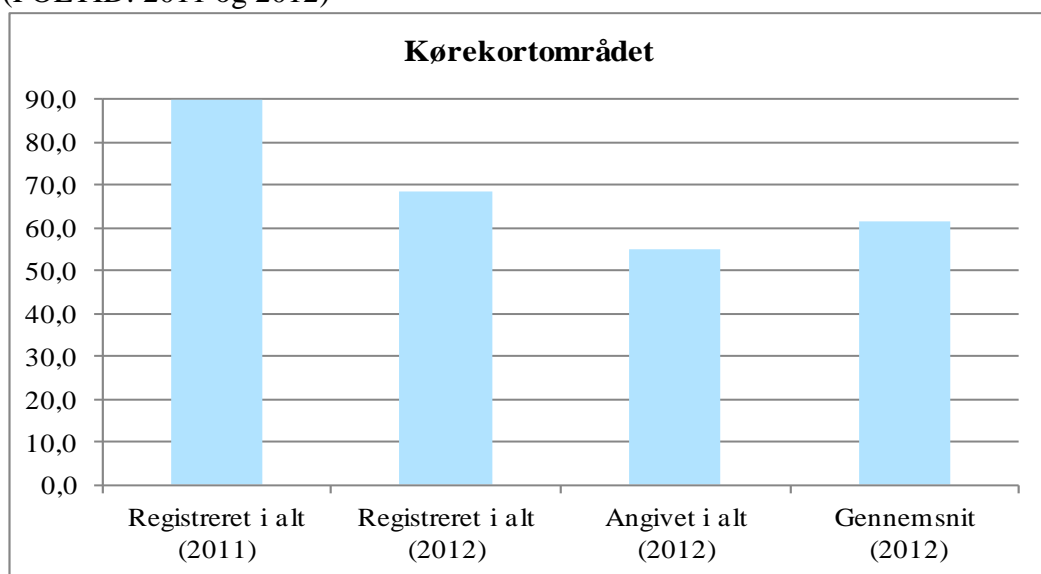
Politikreds	Organisering
01. NJYL	ATK og Kørekort, Økonomiafdelingen, Den administrative søjle
02. ØJYL	Kørekort, Færdselsafdelingen, Beredskabet
03. MVJYL	Kørekort og Tilladelser, Borgerservice, Den administrative søjle
04. SØJYL	Kørekort, Ledelsessekretariatet, Den administrative søjle
05. SJYL	Bevillinger og Tilladelser, Ledelsessekretariatet, Den administrative søjle
06. FYN	Kørekortkontor, Færdselspoliti, Beredskabet
07. SSJÆ	Kørekort og Bevillingssektionen, Ledelsessekretariatet, Den administrative søjle
08. MVSJÆ	Administrativ fællesenhed, Færdselsafdelingen, Beredskabet
09. NSJÆ	KundeCenter, Ledelsessekretariatet, Den administrative søjle
10. KBHV	Tilladelsessektionen, Ledelsessekretariatet, Den administrative søjle
11. KBH	Trafiksektionen, Færdselsafdelingen, Beredskabet
12. BORNH	Færdsel, Lokalpolitiet



Figur 17 viser hvor mange årsværk, der anvendes på kørekortområdet. Projektet har anvendt data fra POLTID (konto 528¹¹) for 2011 og 2012 og samtidig anmodet politikredsene om at angive, hvor mange årsværk der er anvendt på administration af kørekort i 2012. Det bemærkes, at konto 528 ikke alene viser tidsforbrug på administration af kørekortsager. I kontoen indgår også motorvæsen. Det betyder, at medarbejdere, som arbejder med forsikringsager, synssager eller andre motorsager, også konterer på denne konto.

Figuren viser, at politikredsene i 2012 har registreret 25 pct. mindre tidsforbrug i POLTID end i 2011. Det faldende tidsforbrug modsvarer ikke med et tilsvarende fald i antal sager. Flere politikredse har ved de gennemførte interviews anført, at der er sket effektiviseringer på kørekortområdet som følge af effektiviseringer og afskedigelser foretaget i 2011.

Figur 17. Antal angivne årsværk (2012) og registrerede årsværk på konto 528 (POLTID: 2011 og 2012)



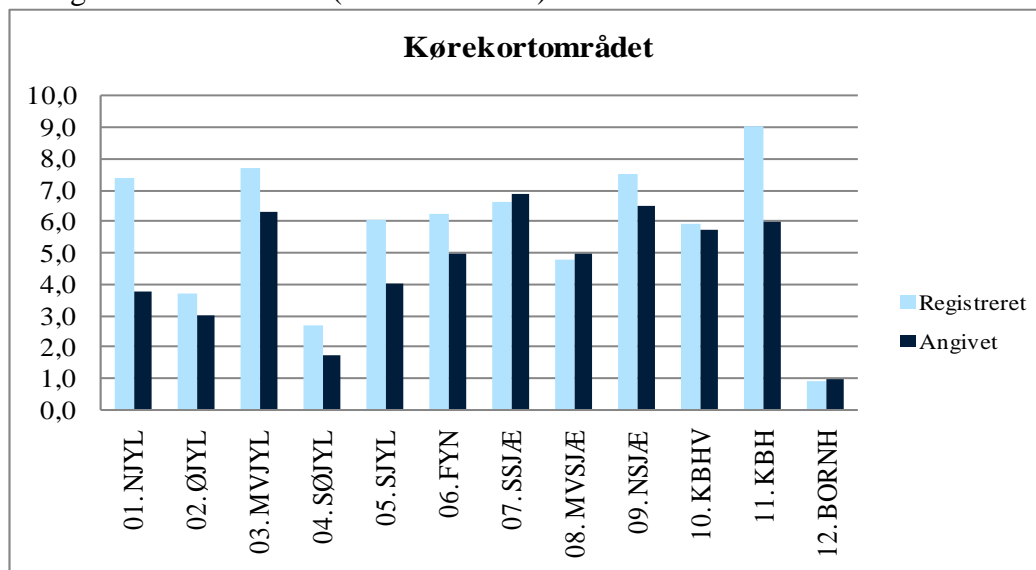
I figur 18 sammenlignes angivne og registrerede årsværk for de enkelte politikredse. Det fremgår, at der er store forskelle på, hvor mange årsværk, der anvendes i forbindelse med sagsbehandlingen af kørekortsager i de enkelte politikredse.

¹¹ Sagsområde 528 vedrørende ”Motorvæsen, pas, kørekort, vægtafgift m.v.”: ”Kontoen anvendes til registrering af det tidsforbrug, som bruges på kundebetjening og sagsbehandling af ansøgninger m.v. vedrørende motor-, pas- og kørekortsager samt klagesager inden for området. Endvidere anvendes kontoen til det tidsforbrug, der anvendes på regnskab inden for kontoens arbejdsområde. Tidsforbrug anvendt på mødevirksomhed i relation til sagsområde 528, herunder motorkontorleder møder registreres på konto ”528 Motorvæsen, pas, kørekort, vægtafgift m.v.”



Forskellen mellem registreret og angivet tid kan forklares med registreringsusikkerhed og det faktum, at også andre sager end kørekortsager registreres på konto 528.

Figur 18. Antal angivne årsværk (2012) og registrerede årsværk på konto 528 samt gennemsnittet heraf (POLTID: 2012)



5.1.3 Antal sager

Tabel 26 viser antallet af sager vedrørende kørekort i 2011 og 2012, som er registreret i POLSAS. Det fremgår, at antallet af sager er nogenlunde konstant.

Det reelle antal sager er dog noget højere, da nogle politikredse ikke registrerer alle kørekortsager, idet den tid, det tager at registrere sagen i POLSAS, ikke vurderes at stå mål med den tid, det tager at ekspedere sagen. Politiområdet skønner, at der (inkl. sager, der ikke er registreret i POLSAS) årligt behandles ca. 150.000 kørekortsager. Dette svarer til mellem 600-700 kørekortsager om dagen.

Tabel 26. Afgørelser vedrørende kørekort registeret i POLSAS (2011-2012)

Antal sager	2011	2012
Kørekortområdet	133.889	126.297



Rigspolitiet, Politiområdet oplyser, at der årligt er ca. 500-700 klagesager vedrørende kørekort.

Bilag 2 indeholder en uddybende oversigt over antal sager fordelt på sagskategorier vedrørende kørekort.

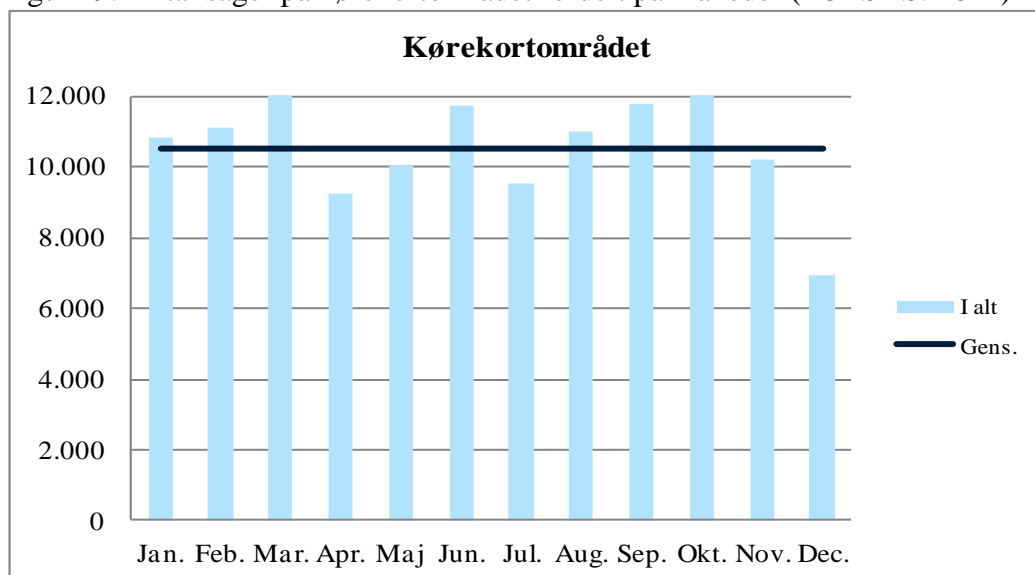
En stor del af kørekortsagerne er standardsager. Antallet af sager af mere kompleks karakter er dog ikke ubetydeligt.

Det bemærkes, at de nye kørekortregler - blandt andet som følge af implementering af det 3. kørekortdirektiv - formentlig vil medføre en mindre stigning i antallet af fornyelsessager og helbredssager. Det skyldes, at alle kørekort til lastbil og bus fremover kun udstedes med en gyldighedsperiode på 5 år, og at der ved enhver fornyelse skal indleveres lægeattest. Tidligere skulle denne persongruppe først indlevere lægeattest ved det fyldte 50. år og herefter hvert 5. år. De nye regler må derfor antages at medføre, at helbredsmæssige udfordringer vil blive opdaget på et tidligere tidspunkt.

5.1.4 Sæsonudsving og regionale forskelle

Af figur 19 fremgår det, at der ikke er sæsonudsving på kørekortområdet. Det lille udsving afspejler de typiske ferieperioder.

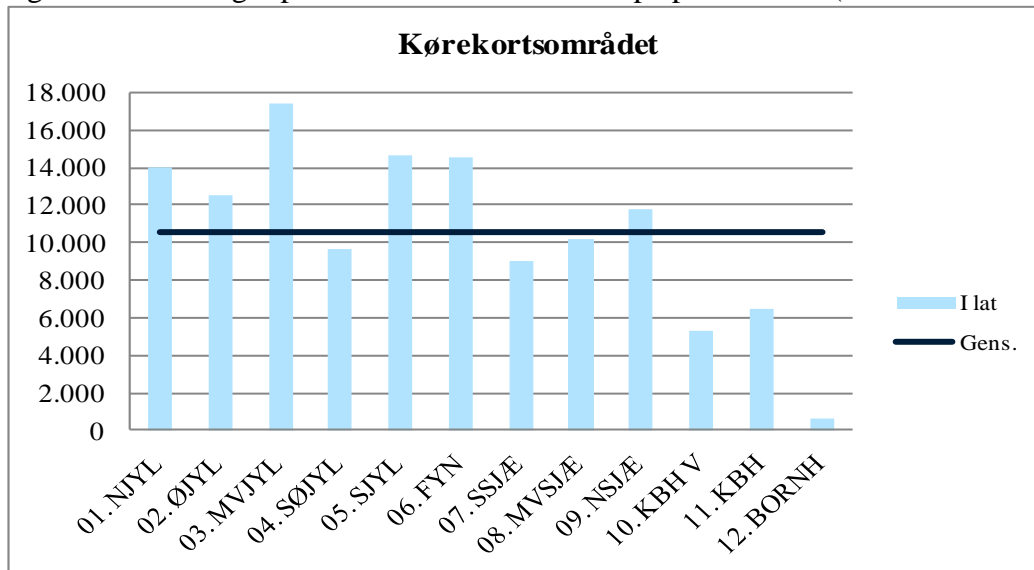
Figur 19. Antal sager på kørekortområdet fordelt på måneder (POLAS: 2012)



Af figur 20 fremgår det, at der er store regionale forskelle i antallet af kørekortsager. Det vurderes, at forskellene snarere skyldes uensartet registreringspraksis end forskelle i det reelle antal af sager.



Figur 20. Antal sager på kørekortområdet fordelt på politikredse (POLSAS: 2012)



5.1.5 Kompetencer

Det er indtrykket, at de fleste politikredse har tilstrækkelige kompetencer til at behandle kørekortsager, og at medarbejderne føler sig klædt på til at håndtere gængse henvendelser. Flere efterspørger dog et styrket fagligt miljø med flere kolleger.

Medarbejderprofil og rekruttering

Håndtering af kørekortsager kræver administrative kompetencer. Administrative kompetencer vedrører blandt andet brugerkendskab til relevante it-systemer, et grundlæggende kendskab til de almindelige forvaltningsretlige regler (partshøringer, begrundede afgørelser m.v.) samt en indsigt i det forholdsvist komplicerede regelsæt, der regulerer kørekortområdet.

Juristerne i Ledelsessekretariatene yder vigtig bistand og sparring ved behandlingen af de mere komplicerede sager, som typisk er i de sager, hvor borgeren ikke får fuldt medhold, eller hvor der er fortolkningstvivel.

85 pct. af medarbejderne på kørekortområdet har en administrativ uddannelse, mens de øvrige har en politiuddannelse.

Medarbejdere på kørekortområdet rekrutteres ofte fra ATK-administrationen, regnskabsafdelinger eller servicecentre. Politikredsene har få erfaringer med at rekruttere medarbejdere uden forudgående ansættelse i politiet. Flere har erfaringer med medarbejdere i løntilskud.



Oplæring og uddannelse

Det vurderes, at oplæringstiden på hyppigt forekommende og mindre komplicerede sager er 3 måneder, hvorimod det tager væsentligt længere tid at kunne behandle alle sagstyper. Tabel 27 viser en vurdering af oplæringstiden på kørekortsager.

Tabel 27. Oplæringstiden vedrørende kørekortsager

Kompetenceniveau	Tid
Basis (Hyppigt forekommende og mindre komplicerede sager)	3 mdr.
Kan arbejde selvstændigt med de fleste væsentlige sagstyper	½-1 år
Specialist	2-3 år

Der udbydes ikke interne uddannelser vedrørende kørekortsager. Uddannelse foregår via sidemandsoplæring.

Politikredsene har stort set ikke udarbejdet egne vejledninger på området. Derimod har alle politikredse udarbejdet koncepter. Typisk foretages erfaringsudveksling vedrørende koncepter med nærmeste politikreds.

5.2. Kørekort: To-be

5.2.1 Anbefaling vedrørende kørekort

Projektet anbefaler, at kørekortsager overflyttes til et eller flere opgavefællesskaber. Indledningsvist er de væsentligste argumenter herfor oplyst i tabel 28.

Tabel 28. Anbefalinger vedrørende kørekortsager

Kørekort	
Anbefaling	
Administrative afgørelser vedrørende kørekort	Anbefales samlet
Begrundelse	
<ul style="list-style-type: none"> • Kørekortsager er typisk ensartede og velegnede til håndtering i større skala. • Sagsbehandlingen stiller ikke krav om lokalkendskab. 	
Opmærksomhedspunkter	
<ul style="list-style-type: none"> • Nogle sager er meget komplicerede og kræver kompetent juridisk sagsbehandling. • Der kræves plads til et arkiv, hvor sagerne kan opbevares. • Et eller flere opgavefællesskaber vil tillige kunne håndtere alle borgerhenvendelser. 	

Projektet anbefaler, at kørekortsager overflyttes til et eller flere opgavefællesskaber. Sagerne er forholdsvis ensartede, hvilket erfaringsmæssigt giver et effektiv-



seringspotentiale. Der vurderes endvidere at være potentiale for et kvalitetsløft ved overflytning af kørekortsagerne, dels i form af en ensretning af sagsbehandlingspraksis og dels ved etablering af et større fagligt miljø. Kørekortsager, der behandles i Rigspolitiet, Center for Almen Jura, anbefales ikke overflyttet, idet disse sager blandt andet omhandler kontakt til ambassader, afgørelser vedrørende registerforhold, vejledning til kommunerne om systemregistreringer m.v. Disse sager behandles uafhængigt af de kørekortsager, der i dag behandles i politikredsene.

Det er afgørende, at opgavefællesskabet(erne) har adgang til fast juridisk bistand i sagsbehandlingen, idet nogle sager er af kompleks karakter, ligesom der ofte er forvaltningsretlige problemstillinger i sagerne. Et eller flere opgavefællesskaber forventes endvidere at medføre, at kvaliteten af den juridiske bistand styrkes, idet de jurister, der tilknyttes opgavefællesskabet(erne), vil opnå en større erfaring i opgaveløsningen.

Sagsbehandlingen stiller ikke krav til lokalkendskab. I forhold til politikredsene vil der være et behov for kontakt på telefon eller mail dels til de prøvesagkyndige og dels til færdsels-/beredskabsafdelingerne.

Rigspolitiet, Politiområdet oplyser, at man i dag modtager en lang række borgerhenvendelser om spørgsmål på kørekortområdet, der burde besvares af politikredsene. Et eller flere opgavefællesskaber må tillige forventes at kunne håndtere størstedelen af disse henvendelser både effektivt og ensartet.

I flere politikredse afholdes der ERFA-møder med Borgerservice-kontorerne i kommunerne varierende fra hver 3. måned til en gang årligt. Det er afgørende, at opgavefællesskabet(erne) sikres metoder til at bibeholde en god kontakt til kommunerne i form af møder, informationsmateriale m.v.



Bilag:

Bilag 1: Beregning af effektiviseringspotentiale	64
Bilag 2: Antal sager vedrørende våben, tilladelser og kørekort	66
Bilag 3: Gældende regelsæt og ændringsbehov	77
Bilag 4: Krav til personligt fremmøde, besigtigelse, kontrol/tilsyn og betaling	82



Bilag 1: Beregning af effektiviseringspotentiale

Tabel 29 viser projektets beregning af det nuværende og fremtidige årsværksforbrug i forbindelse med administrationen af våben, tilladelser og kørekort.

Tabel 29. Årsværk og mio. kr. i dag og fremover ved samling af sagsområder

Sagsområde	ÅV		Mio. kr.	
	I dag	Fremover (tredje år)	I dag	Fremover (tredje år)
Administrative afgørelser vedrørende våben (ekskl. kontroller/tilsyn og godkendelse af skydebaner)	49	39	22,1	17,7
Administrative afgørelser vedrørende autorisationer og godkendelser samt øvrige tilladelser	13	10	5,2	4,2
Administrative afgørelser hvor Rigspolitiet er 1. instans	1	1	0,4	0,3
Administrative afgørelser vedrørende kørekort	55	44	22,1	17,7
Administrativ støtte (personaleledelse, juridisk bistand og faktureringsopgaver)	18	15	11,2	8,9
I alt*	135	108	61,0	48,8

*Afvigelser i total skyldes afrundinger.

Nedenfor er en gennemgang af metoden for fastsættelse af årsværk:

- Antallet af årsværk til våbentilladelser og evt. forudgående besigtigelser er vurderet til 48,5 årsværk. I rapporten er antallet af årsværk til våbentilladelser anslået til 52 årsværk. Herfra er trukket 3,5 årsværk, der skønnes anvendt på kontroller/tilsyn. De 3,5 årsværk er en sammenlægning af 2,5 årsværk, som skønnes anvendt til kontroller/tilsyn og 1 årsværk, som skønnes anvendt til administration af skydebaner. Det bemærkes, at også andre medarbejdere, end de, der arbejder med administrative afgørelser vedrørende våben, gennemfører kontroller/tilsyn. Kontrol/tilsyn af skydebaner registreres på POLTID konto 533, hvilket er en anden konto end den, der anvendes til våben.
- Antallet af årsværk vedrørende autorisationer og godkendelser og øvrige tilladelser er vurderet til 13 årsværk. Det er beregnet, at antallet af sager vedrørende autorisationer og godkendelser samt øvrige tilladelser udgør 22 pct. af det samlede sagsantal vedr. tilladelser (Se bilag 2). Det samlede antal årsværk på administration af tilladelser i 2012 var 59 årsværk, heraf udgør 13 årsværk 22 pct.
- Antallet af årsværk vedrørende kørekortsager er vurderet til 55 årsværk. Dette svarer til politikredsens angivelser af antal årsværk. Der kan ikke an-



vendes POLTID data, da også andre motorsager registreres på samme konto som administration af kørekort (konto 528).

- Antallet af årsværk til administrativ støtte (personaleledelse, juridisk bistand og faktureringsopgaver) er skønnet til 18 årsværk på baggrund af drøftelser med udvalgte politikredse. Disse årsværk registreres på andre konti, og det er ikke muligt at isolere dette årsværksforbrug.

Årsværk er omregnet til mio. kr ud fra Rigspolitiets standardsats for årsværk inkl. overhead for 2013. Der er anvendt forskellige standardsatser afhængig af personalegruppe.

- Årsværksprisen til ”Våbentilladelser og evt. forudgående besigtigelser” er anført til 0,4551 mio. kr. Ca. halvdelen af personalegruppen er politiansatte med en standard årsværkspris på 0,5064 mio. kr., og hovedparten af den øvrige personalegruppe er administrativt ansatte med en standard årsværkspris på 0,4038 mio. kr.
- Årsværksprisen til ”Autorisationer og godkendelser”, ”Øvrige tilladelser” samt ”Kørekortsager” er anført til 0,4038 mio. kr., som er en standard årsværkspris for administrativt personale.
- Årsværksprisen til ”Administrativ støtte” er beregnet ud fra en antagelse om at ca. 12 årsværk er jurister eller ligende med en standard årsværkspris på 0,7292 mio. kr. og ca. 6 årsværk er administrative medarbejdere med en standard årsværkspris på 0,4038 mio. kr.



Bilag 2: Antal sager vedrørende våben, tilladelser og kørekort

I dette bilag præsenteres antal af sager vedrørende våben, tilladelser og kørekort. Data er trukket fra følgende systemer:

- Våben: Politiets Våbenregister (PV) og POLSAS
- Tilladelser: POLSAS
- Kørekort: POLSAS

Projektet har søgt at kategorisere gerningskoder fra POLSAS og tilladelsesnumre fra PV i forhold til de afgørelsesområder, der varetages vedrørende administration af våben, tilladelser og kørekort. Kategoriseringen er forbundet med stor usikkerhed. Dels svarer gerningskoder i POLSAS og tilladelsesnumre i PV ikke umiddelbart til de afgørelsesområder projektet arbejder med, og dels er der forskellig registreringspraksis. Projektgruppen har erfaret, at der er stor forskel på hvilke tilladelsesnumre (PV) og gerningskoder (POLSAS), som politikredsene anvender til de forskellige sager. Særligt er der forskelle i anvendelsen af sagskoder i POLSAS.

Langt de fleste sager vedrørende våben, tilladelser og kørekort konteres i POLSAS under de i Journalplanens kapitel 7 – *Administrative sager* anførte gerningskoder. Kapitel 7 indeholder tillige en række generelle gerningskoder. Som eksempel kan nævnes gerningskode 50190 (Andre tilladelser/godkendelser) og gerningskode 60190 (Andre administrative sager). Flere politikredse anvender disse gerningskoder til sager, de vanskeligt kan indplacere på andre gerningskoder. Et ganske stort sagsantal registreres på disse konti. Gerningskode 5090 (Andre tilladelser/godkendelser) er medtaget i det samlede antal sager på tilladelsesområdet. Gerningskode 6090 (Andre administrative sager) er helt undladt i analysen.

De gerningskoder, som klart vedrører enten våben, tilladelser eller kørekort, men som anvendes på tværs af sagsområderne, er medtaget under det sagsområde, de primært vurderes at vedrøre.

2.1 Våben

Tabel 30 viser projektets opstilling af gerningskoder fra POLSAS og tilladelsesnumre fra PV i forhold til de afgørelsesområder, der varetages vedrørende administration af våben. Tabel 31 og 32 viser dataudtræk fra POLSAS og PV for de enkelte gerningskoder og tilladelsesnumre.

Tabel 30. Projektets opstilling af afgørelser på våbenområdet sammenholdt med gerningskoder fra POLSAS og tilladelsesnummer fra PV

Nr.	Afgørelse	Gerningskode (POLSAS)	Tilladelsesnr. (PV)	Antal (POLSAS og PV)
1	Våben- og jagttegnstilladelse	50520, 50501	1, 4, 6, 12, 14, 15, 21, 23, 31, 33, 34, 35, 36, 37, 38, 44, 47, 48, 49, 51, 55, 56, 57, 58, 59, 60	41.665
2	Registrering af våben (1. Anmeldelse af personers erhvervelse af glatløbende haglgeværer og kraftige luft- og fjedervåben, 2. Anmeldelse af civile statsmyndigheders erhvervelse af skydevåben m.v.)	50520*	2, 5, 52, 63	13.180
3	Godkendelser af skytteforeninger og til at skytteforeninger kan give våbenpåtegning	50525, 50526	17, 20, 19, 26, 53, 54	10.733
4	Udstedelse af europæisk våbenpas	50550	66, 67, 68, 69	8.244
5	Tilladelse til våbensamlinger (private, museer m.v.)		3, 13, 16, 22, 27, 45, 50	6.873
6	Tilladelse til indførsel af våben til Danmark	50506	8, 9, 18, 25	2.217
7	Tilladelse til udførsel af våben til Færøerne, Grønland, de nordiske lande og EU-landene	50507	10, 11, 43	1.433
8	Godkendelse, besigtigelse og tilsyn af skydebaner	50530		1.155
9	Tilladelse til fremstilling af projektiler og genopladning af ammunition	50501*	7, 29, 30, 42	1.066
10	Tilladelse til erhvervsmæssig handel m.v. af våben	50503, 50501*	28, 32, 41, 64, 65	152
11	Dispensation til opbevaring af udgangsstoffer til eksplosivstoffer	50510		128
12	Tilladelse til at erhverve, besidde, anvende, opbevare, forhandle, flytte og markedsføre eksplosivstoffer		24, 46	118
13	Godkendelse af opbevaring af våben og dispensation fra krav til opbevaring af våben		39, 40	22
14	Tilladelse, samtykke og dispensation til transport af våben (erhvervsmæssig /ikke erhvervsmæssig /transit)			0
15	Afmeldinger af våbentilladelser fra forhandlere			0
16	Dispensation til overdragelse eller overladelse af våben til andre			0

Nr.	Afgørelse	Gerningskode (POLSAS)	Tilladelsesnr. (PV)	Antal (POLSAS og PV)
17	Tilladelse til etablering af patronsamlinger		61, 62	0
18	Godkendelse af deaktivering af skydevåben			0
19	Tilladelse til dødsboer og konkursboer til besiddelse af våben og ammunition m.v. ud over 4 uger			0
20	Tilladelse og besiddelse af skydevåben, ammunition m.v. i Danmark for personer boende i et EU-land	50501*		0
	I alt			86.986

På sagsområder, hvor gerningskoden dækker flere sagsområder, er gerningskoden medregnet på et sagsområde, og samtidig anført med en * på de øvrige sagsområder, som gerningskoden også vedrører, men hvor den ikke er medtalt.

Tabel 31. Datatræk vedrørende antal sager på våbenområdet (POLSAS: 2011-2012)

Gerningskode	Gerningstekst	2011	2012
50525	Våbenpåtegning - samtykke til	9.527	10.095
50520	Jagttegnssamtykke/vandelsprøvelse	2.913	2.742
50530	Skydebane - godkendelse af	1.021	1.155
50510	Eksplсивstoftilladelse	102	128
50507	Våben og ammunition, udførsel af	61	120
50506	Våben og ammunition, indførsel af	68	98
50501	Våbentilladelse	95	86
50503	Våben og ammunition, tilladelse til erhvervsmæssighandel m.v.	55	54
50526	Skytteforening - godkendelse af	9	14
17134	Ammunition	4	3
50550	Våbenpas	0	0
	I alt	13.855	14.495

Tabel 32. Datatræk vedrørende antal sager på våbenområdet (PV: 2011-2012)

Tilladelsesnr.	Tilladelsesart	2011	2012
1	Skydevåben/jagt – erhverve, besidde, bære, anvende	19.646	33.014
2	Anmeldt erhvervelse - glatløbet haglgevær	12.346	11.890
3	Samlertilladelse (blankvåben uden antal)	6.216	6.085
66	Våbenpas – udstedte	4.352	4.267
4	Vekselsæt/pibe - erhv., besidde, bære, anvende	2.957	3.265
67	Våbenpas - gyldighed forlænget	3.092	3.152
5	Anmeldt erhvervelse - luft-/fjedervåben	0	1.289
6	Signalvåben - erhverve, besidde, bære, anvende	1.182	1.112
7	Genopladning – eget og privat brug	1.125	973
8	Indførsel af våben/ammunition - fra EU-land (1 våben)	990	924
9	Indførsel af våben/ammunition - fra EU-land (flere våben)	922	903
10	Udførsel af våben/amm. - til EU-land/Norden (1 våben)	712	739
68	Våbenpas - fornyet	709	663
11	Udførsel af våben/amm. - til EU-land/Norden (flere våben)	438	568
12	Blankvåben – erhverve, besidde, bære, anvende	651	425
13	Samlertilladelse (flere skydevåben)	357	315
14	Skydevåben/jagt – bære, anvende	273	302
15	Andet våben – erhverve, besidde, bære, anvende	209	258
16	Samlertilladelse (aftagelige magasiner)	245	243
17	Forening - godkendt til at give våbenpåtegning	259	186
18	Indførsel af våben/ammunition - fra ikke-EU-land (flere våben)	180	184
19	Forening - godk. til våbenanskaffelse/besiddelse	250	182
20	Forening - godkendt til at give transporttilladelse	246	175
21	Signalvåben - bære, anvende	198	164
69	Våbenpas - ophørte	135	162
22	Samlertilladelse (flere signalvåben)	199	158
23	Blankvåben – erhverve, besidde, bære	149	127
24	Køb af sortkrudt, fænghætter m.v.	113	114

Tilladelsesnr.	Tilladelsesart	2011	2012
25	Indførsel af våben/ammunition - fra ikke-EU land (1 våben)	118	108
26	Skydevåben/bane – erhverve, besidde, bære, anvende	76	81
27	Samlertilladelse (et skydevåben)	82	65
28	Forhandlertilladelse – skydevåben m.v.	74	57
29	Genopladning af sortkrudtpatroner – eget brug	55	46
30	Køb af fænghætter/ fremstilling af projektiler	47	37
31	Lyddæmpere - erhverve, besidde, bære, anvende	36	33
32	Forhandlertilladelse – blankvåben	36	33
33	Blankvåben – bære	34	28
34	Signalvåben - erhverve, besidde, bære	16	23
35	Pistol/revolver – erhv., besidde, bære, anvende	31	21
36	Vekselsæt/pibe - bære, anvende	18	19
37	Salongevær – 1.juli 1963-reglen	5	16
38	Andet våben – erhverve, besidde	17	14
39	Våbenbesiddelse/opbevaring (bøsseemager)	16	11
40	Våbenbesiddelse/opbevaring (erhvervsmæssig)	8	11
41	Forhandlertilladelse - ammunition	29	8
42	Genopladning – erhvervsmæssig	12	7
43	Udførsel af våben/amm. - til ikke-EU land (JM)	8	6
44	Blyhaglpatroner – besidde	9	5
45	Museum - samlertilladelse (et skydevåben)	27	4
46	Køb af sortkrudt – Foreningskøb og –salg	9	4
47	Andet våben – bære, anvende	3	3
48	Andet våben – erhverve, besidde, bære	1	3
49	Signalvåben - bære	0	3
50	Museum - samlertilladelse (flere skydevåben)	6	3
51	Sigtemidler - erhverve, besidde, bære, anvende	1	2
52	Anmeldt våbenerhvervelse - civil statsmyndighed	7	1
53	Skydevåben/bane – bære, anvende	0	0
54	Skydevåben/bane – bære	0	0

Tilladelsesnr.	Tilladelsesart	2011	2012
55	Pistol/revolver – bære, anvende	0	0
56	Pistol/revolver – bære	15	0
57	Andet våben – bære	0	0
58	Paintball- og hardballvåben – medlemsejet	1	0
59	Paintball- og hardballvåben – foreningsejet	0	0
60	Paintball- og hardballvåben – kommerciel	0	0
61	Samling/ladte patroner (historisk/teknisk)	0	0
62	Samling/ladte patroner (undervisning)	0	0
63	Anmeldt besiddelse – glatløbet haglgevær	0	0
64	Købstilladelse til våbenforhandler (videresalg) (1 våben)	1	0
65	Købstilladelse til våbenforhandler (videresalg) (flere våben)	1	0
	I alt	58.950	72.491

2.2 Tilladelser

Tabel 33 viser projektets opstilling af gerningskoder fra POLSAS i forhold til de afgørelsesområder, der varetages vedrørende administration af tilladelsesområdet. Tabel 34 viser dataudtræk fra POLSAS for de enkelte gerningskoder.

Tabel 33. Projektets opstilling af afgørelser på tilladelsesområdet sammenholdt med gerningskoder fra POLSAS

Nr.	Afgørelse	Gerningskode (POLSAS)	Antal (POLSAS)
Politikredsene			34.748
Større og mindre arrangementer			
21	Anmeldelse af optog og møder efter ordensbekendtgørelsen	50185, 50163, 50186, 50187, 40135, 50188	17.921
22	Tilladelse til afholdelse af cykel- og motorløb		
23	Tilladelse, godkendelse, syn og kontrol til offentlige forlystelser		
24	Tilladelse til enkeltstående arrangementer (lejlighedstilladelser)		
25	Tilladelse til offentlige boksekampe		
Bevillinger			
26	Tilladelse til offentlig optræden i restaurationer	40133, 40131, 40150, 40115, 10241, 40132, 40111, 40130	7.677
27	Tilladelse til længere åbningstid for restaurationsvirksomheder		
28	Samtykke til længere åbningstid for restaurationsvirksomheder i lufthavne m.m.		
29	Indstilling om, at restaurationsvirksomheder skal holde lukket fra et tidligere tidspunkt end den almindelige lukketids begyndelse		
30	Begrænsning af åbningstid i restaurationsvirksomheder		
31	Tilladelse til salg af mad og drikke i lukketiden		
32	Alkoholbevilling til personer		
33	Alkoholbevilling til selskaber		
34	Godkendelse af bestyrere af serveringsteder med alkoholbevilling		
35	Godkendelse af andre ansatte i restaurationsvirksomheder		
Autorisationer og godkendelser			
36	Godkendelse af personale til vagtvirksomhed	50127, 40138, 40134, 50135, 50173, 50171, 50165, 40113,	5.488
37	Autorisation af dørmænd		
38	Autorisation af kontrollører ved særlige idrætsbegivenheder		
39	Sager vedrørende spilmyndigheden - godkendelse af bestyrere på spillested		
40	Udstedelse af lufthavns-id-kort		

Nr.	Afgørelse	Gerningskode (POLSAS)	Antal (POLSAS)
Øvrige tilladelser			
41	Tilladelse til flagning med anerkendte staters flag	50166, 50110, 50142, 50140, 40116, 50161, 50180	1.595
42	Arbejdstilladelse til børn under 13 år		
43	Tilladelse til pas til barn uden begge forældres samtykke		
44	Kørseltilladelser		
45	Tilladelse til TV-overvågning		
46	Gifttilladelser		
47	Tilladelse til handel med brugte genstande		
Rigspolitiet, 1. instans			386
48	Autorisation til at udøve vagtvirksomhed	N/A	171
49	Godkendelse af personale til inkassovirksomhed	N/A	59
50	Autorisation til at udøve inkassovirksomhed	N/A	33
51	Klager over inkassovirksomhed	N/A	23
52	Tilladelse til pas til børn i udlandet uden begge forældres samtykke	N/A	15
53	Tilladelse til kønsbetegnelsen X	N/A	10
54	Godkendelse af kontrolcentraler	N/A	5
55	Privates tilladelse til udrykningskørsel	N/A	50
56	Beskikkelser af køreprovesagkyndige	N/A	26
57	Anerkendelse af udenlandske kvalifikationer	N/A	N/A
58	Tilladelse til afholdelse af internationale motorløb og nationale motorløb over 300 km	N/A	N/A
	I alt		33.067
	I alt (inkl. gerningskode 50190)		39.111

Tabel 34. Datatræk vedrørende antal sager på tilladelsesområdet (POLSAS: 2011-2012).

Gerningskode	Gerningstekst	2011	2012
40135	Lejlighedstilladelser	10.443	10.334
50190	Andre tilladelser/godkendelser	5.615	6.044
50186	Tilladelse til afholdelse af offentlige forlystelser	5.354	5.477
40131	Alkoholbevillinger	4.430	4.129
50127	Godkendelse af personale i vagtvirksomhed	3.111	3.161
40150	Andre beværtsager	2.176	2.701

Gerningskode	Gerningstekst	2011	2012
50110	Pas	2.650	2.591
50163	Tilladelse til cykel- og motorløb m.v.	1443	1471
40138	Godkendelse af "dørmænd"	1.434	1.427
40133	Bevillinger med tilladelse til udvidet åbningstid	627	714
40134	Spilleautomater	234	585
50161	Kørselstilladelser	525	578
50110	Pas	535	524
50185	Demonstration / anmeldelse af	459	465
50166	Tilladelse til børns arbejde	270	261
50135	Godkendelse af personale, kontrollører	267	214
40116	Handel med brugte genstande, marskandisere og antik	251	126
50188	Tilladelse til offentlige boksekampe	87	107
50187	Godkendelse, syn og kontrol m.v. af offentlige forlystelser	97	67
50142	Tilladelse til tv-overvågning	42	57
40132	Bevillinger med tilladelse til offentlig optræden	51	52
50171	Bortlodninger	2.125	50
50140	Gifttilladelser	71	47
50165	Godkendelse af personale ansat i spillekasino	198	44
40115	Andre næringsssager	106	41
10241	Bevillingsnævnet	19	40
50173	Bankospil m.v.	105	5
40113	Autorisationer	0	2
50180	Politibekendtgørelser	1	2
40111	Næringsbreve	1	0
40130	Næringsbrev som restauratør/hotelvært	2	0
	I alt	40.079	38.725

2.3 Kørekort

Tabel 35 viser projektets opstilling af gerningskoder fra POLSAS i forhold til de afgørelsesområder, der varetages vedrørende administration af kørekort. Tabel 36 viser dataudtræk fra POLSAS for de enkelte gerningskoder.

Tabel 35. Projektets opstilling af afgørelser på kørekortområdet sammenholdt med gerningskoder fra POLSAS

Nr.	Afgørelse	Gerningskode (POLSAS)	Antal (PV)
59	Udstedelse, fornyelse, udvidelse	20180, 20170, 20175, 20179, 81426, 81427	98.563
60	Bevarelse	20177	10.219
61	Generhvervelse	20176	6.416
62	Inddragelse	81425, 81423, 81420, 81424, 81422, 10265	4.562
63	Øvrige kørekortsager	20171, 20172, 10265	3.440
64	Ombytning	20178	2.638
65	Kørelærergodkendelser (udstedelse og generhvervelse)	20174	459
	I alt		126.297

Tabel 36. Datatræk vedrørende antal sager på kørekortområdet (POLSAS: 2011-2012)

Gerningskode	Gerningstekst	2011	2012
20180	Kørekortsager	85.459	79.963
20170	Kørekort	15.910	14.613
20177	Kontrollerende køreprøve, betinget frakendelse	10.894	10.219
20176	Kontrollerende køreprøve, ubetinget frakendelse	5.948	6.416
20178	Kontrollerende køreprøve, ombytning udenlandske	2.458	2.638
20171	Internationale kørekort	2.528	2.637
81425	Inddragelse af kørekort, ej mødt til kontrollerende prøve	2.277	2.027
20175	Kontrollerende køreprøve, kørselsforbud	2.095	1.985
20179	Kontrollerende køreprøve, vejledende og helbredsmæssig	1.917	1.858

Gerningskode	Gerningstekst	2011	2012
81423	Inddragelse af kørekort - mangl.kørefærdighed	1.340	1.177
81420	Inddragelse af kørekort - utilfredsst. helbred	1.030	867
20172	Andre kørekort	863	803
20174	Kørelærer, godkendelse	634	459
10265	Kørekortinddragelse, genrel sag	292	416
81426	Kørekort nægtet, - sygdom, ædruelighed, stof	128	110
81424	Inddragelse af kørekort - falsk udenlandsk	36	43
81427	Kørekort/erhverv nægtet, strafbare forhold	61	34
81422	Inddragelse af kørekort - euf.stoffer	19	32
	I alt	133.889	126.297

Bilag 3: Gældende regelsæt og ændringsbehov

Tabel 37. Oversigt over gældende regelsæt og ændringsbehov

Nr.	Administrativ afgørelse	Gældende regelsæt	Ressortministerium	Rekurs	Ændringsbehov
Våben					
1	Våben- og jagttegnstilladelse	Lovbekendtgørelse om våben og eksplosivstoffer (nr. 1005/2012), bekendtgørelse om våben og ammunition m.v. (nr. 997/2009 m/senere ændringer), bekendtgørelse om jagttegn, bekendtgørelse om eksplosivstoffer (nr. 362/2008 m/senere ændringer), bekendtgørelse om erhvervelse, besiddelse og transport af skydevåben for personer bosiddende i et EF-land (nr. 972/1992), bekendtgørelse om skydebaners indretning, anlæggelse og anvendelse (nr. 294/2004) og cirkulære om våben og ammunition m.v. (nr. 9024/2013)	Justitsministeriet	Rigspolitiet	Ja
2	Registrering af våben (1. Anmeldelse af personers erhvervelse af glatløbende haglgeværer og kraftige luft- og fjedervåben, 2. Anmeldelse af civile statsmyndigheders erhvervelse af skydevåben m.v.)	d.o.	Justitsministeriet	Rigspolitiet	Ja
3	Godkendelser af skytteforeninger og til at skytteforeninger kan give våbenpåtegning	d.o.	Justitsministeriet	Rigspolitiet	Ja
4	Udstedelse af europæisk våbenpas	d.o.	Justitsministeriet	Rigspolitiet	Ja
5	Tilladelse til våbensamlinger (private, museer m.v.)	d.o.	Justitsministeriet	Rigspolitiet	Ja
6	Tilladelse til indførsel af våben til Danmark	d.o.	Justitsministeriet	Rigspolitiet	Ja
7	Tilladelse til udførsel af våben til Færøerne, Grønland, de nordiske lande og EU-landene	d.o.	Justitsministeriet	Rigspolitiet	Ja
8	Godkendelse, besigtigelse og tilsyn af skydebaner	d.o.	Justitsministeriet	Rigspolitiet	Ja
9	Tilladelse til fremstilling af projektiler og genopladning af ammunition	d.o.	Justitsministeriet	Rigspolitiet	Ja
10	Tilladelse til erhvervsmæssig handel m.v. af våben	d.o.	Justitsministeriet	Rigspolitiet	Ja
11	Dispensation til opbevaring af udgangsstoffer til eksplosivstoffer	d.o.	Justitsministeriet	Rigspolitiet	Ja
12	Tilladelse til at erhverve, besidde, anvende, opbevare,	d.o.	Justitsministeriet	Rigspolitiet	Ja

Nr.	Administrativ afgørelse	Gældende regelsæt	Ressort- ministerium	Rekurs	Ændrings- behov
	forhandle, flytte og markedsføre eksplosivstoffer				
13	Godkendelse af opbevaring af våben og dispensation fra krav til opbevaring af våben	d.o.	Justitsministeriet	Rigspolitiet	Ja
14	Tilladelse, samtykke og dispensation til transport af våben (erhvervsmæssig /ikke erhvervsmæssig /transit)	d.o.	Justitsministeriet	Rigspolitiet	Ja
15	Afmeldinger af våbentilladelser fra forhandlere	d.o.	Justitsministeriet	Rigspolitiet	Ja
16	Dispensation til overdragelse eller overladelse af våben til andre	d.o.	Justitsministeriet	Rigspolitiet	Ja
17	Tilladelse til etablering af patronsamlinger	d.o.	Justitsministeriet	Rigspolitiet	Ja
18	Godkendelse af deaktivering af skydevåben	d.o.	Justitsministeriet	Rigspolitiet	Ja
19	Tilladelse til dødsboer og konkursboer til besiddelse af våben og ammunition m.v. ud over 4 uger	d.o.	Justitsministeriet	Rigspolitiet	Ja
20	Tilladelse og besiddelse af skydevåben, ammunition m.v. i Danmark for personer boende i et EU-land	d.o.	Justitsministeriet	Rigspolitiet	Ja
Tilladelser					
Større og mindre arrangementer					
21	Anmeldelse af optog og møder efter ordensbekendtgørelsen	Bekendtgørelse om politiets sikring af den offentlige orden og beskyttelse af enkeltpersoners og den offentlige sikkerhed m.v., samt politiets adgang til at iværksætte midlertidige foranstaltninger	Justitsministeriet	Rigspolitiet	Ja
22a	Tilladelse til afholdelse af cykelløb	Bekendtgørelse om gennemførelse af motionsløb for cyklister (nr. 349/1981), cirkulæreskrivelse om cykelløb på vej (nr. 11187/1984)	Justitsministeriet	Rigspolitiet	Ja
22b	Tilladelse til afholdelse af motorløb	Færdselsloven og cirkulæreskrivelse om bemyndigelse til at tillade afholdelse af motorløb på vej (11318/1985)	Justitsministeriet	Justitsministeriet	Ja
23	Tilladelse, godkendelse, syn og kontrol vedrørende offentlige forlystelser	Bekendtgørelse om offentlige forlystelser (nr. 502/2005)	Justitsministeriet	Rigspolitiet	Ja
24	Tilladelse til enkeltstående arrangementer (lejligheds-tilladelse)	Lovbekendtgørelse om restaurationsvirksomhed og alkoholbevilling m.v. (nr. 135/2010)	Erhvervs- og vækstministeriet	Erhvervsstyrelsen	Ja
25	Tilladelse til offentlig boksekamp	Bekendtgørelse om offentlige boksekampe	Justitsministeriet	Rigspolitiet	Ja
Bevillinger					
26	Tilladelse til offentlig optræden i restaurationer	Lovbekendtgørelse om restaurationsvirksomhed	Erhvervs- og	Rigspolitiet	Ja

Nr.	Administrativ afgørelse	Gældende regelsæt	Ressortministerium	Rekurs	Ændringsbehov
		og alkoholbevilling m.v. (nr. 135/2010)	vækstministeriet		
27	Tilladelse til længere åbningstid i restaurationsvirksomheder	d.o.	Erhvervs- og vækstministeriet	Erhvervsstyrelsen	Ja
28	Samtykke til længere åbningstid for restaurationsvirksomheder i lufthavne m.m	d.o.	Erhvervs- og vækstministeriet	Ingen rekursadgang	Ja
29	Indstilling om, at restaurationsvirksomheder skal holde lukket fra et tidligere tidspunkt o.s.v.	d.o.	Erhvervs- og vækstministeriet	Ingen rekursadgang	Ja
30	Begrænsning af åbningstid i restaurationsvirksomheder	d.o.	Erhvervs- og vækstministeriet	Ingen rekursadgang	Ja
31	Tilladelse til salg af mad og drikke i lukketiden	d.o.	Erhvervs- og vækstministeriet	Ingen rekursadgang	Ja
32	Alkoholbevilling til personer	d.o.	Erhvervs- og vækstministeriet	Erhvervsstyrelsen	Ja
33	Alkoholbevilling til selskaber	d.o.	Erhvervs- og vækstministeriet	Erhvervsstyrelsen	Ja
34	Godkendelse af bestyrere af serveringssteder med alkoholbevilling	d.o.	Erhvervs- og vækstministeriet	Erhvervsstyrelsen	Ja
35	Godkendelse af andre ansatte i restaurationsvirksomheden	d.o.	Erhvervs- og vækstministeriet	Rigspolitiet	Ja
Autorisationer og godkendelser					
36	Godkendelse af personale til vagtvirksomhed	Lovbekendtgørelse om vagtvirksomhed (227/2010) og bekendtgørelse om vagtvirksomhed (1564/2007)	Justitsministeriet	Rigspolitiet	Ja
37	Autorisation af dørmænd	Lovbekendtgørelse om restaurationsvirksomhed og alkoholbevilling m.v (nr. 135/2010) og bekendtgørelse om dørmænd (nr. 247/2008)	Erhvervs- og vækstministeriet	Rigspolitiet	Ja
38	Autorisation af kontrollører ved særlige idrætsbegivenheder	Lov om sikkerhed ved bestemte idrætsbegivenheder (nr. 307/2008) og bekendtgørelse om sikkerhed ved bestemte idrætsbegivenheder (nr. 650/2008)	Justitsministeriet	Rigspolitiet	Ja
39	Sager vedrørende spilmyndighed - Godkendelse af bestyrere på spillested og opstart af spillested m.v.	Lov om spil (nr. 848/2010)	Skatteministeriet	Landsskatteretten	Nej
40	Udstedelse af lufthavns-id-kort	Lovbekendtgørelse om luftfart (nr. 959/2011) og	Transport-	Rigspolitiet	Ja

Nr.	Administrativ afgørelse	Gældende regelsæt	Ressort- ministerium	Rekurs	Ændrings- behov
		bekendtgørelse om politiets godkendelse af personer, der får adgangshjemmel til flyvepladsens afspærrede område (nr. 979/2004)	ministeriet		
Øvrige tilladelser					
41	Tilladelse til flagning med anerkendte staters flag	Bekendtgørelse om klageadgang i visse sager om flagning og i medfør af lov om spillekasinoer (nr. 1427/2006) og Cirkulære om flagning med de af Danmark anerkendte staters flag (nr. 145/1989)	Justitsministeriet	Justitsministeriet	Ja
42	Arbejdstilladelse til børn under 13 år	Bekendtgørelse (nr. 239/2005) om unges arbejde	Beskæftigelses- ministeriet	Arbejdsmiljø- klagenævnet	Ja
43	Tilladelse til pas til barn uden begge forældres samtykke	Lovbekendtgørelse om pas (nr. 900/2008), bekendtgørelse om pas (nr. 1003/2006) og cirkulære om pas (nr. 107/2006)	Justitsministeriet	Rigspolitiet og Justitsministeriet	Ja
44	Tilladelse til TV-overvågning	Lovbekendtgørelse om TV-overvågning (nr. 1190/2007)	Justitsministeriet	Rigspolitiet	Ja
45	Gifttilladelser (rekvisitioner)	Lovbekendtgørelse om kemiske stoffer og produkter (nr. 878/2010), bekendtgørelse om klassificering, emballering, mærkning, salg og opbevaring af stoffer og blandinger (nr. 1075/2011) og cirkulære om politiets påtegning af giftrekvisitioner (nr. 1003/1986)	Miljøministeriet	Miljøstyrelsen	Ja
46	Tilladelse til handel med brugte genstande	Lov om handel med brugte genstande samt pantelånervirksomhed (DSK nr. 11294/1994)	Justitsministeriet	Rigspolitiet	Ja
47a	Kørselstilladelser -tilladelse til studenterkørsel	Bekendtgørelse om studenterkørsel, optog m.v., cirkulære om studenterkørsel (nr. 372/2004)	Justitsministeriet	Rigspolitiet	Ja
47b	Kørselstilladelser – Tilladelse til kørsel med tivolitog	Bekendtgørelse om tivolitog (nr. 1035/1996)	Transport- ministeriet	Rigspolitiet	Ja
Rigspolitiet, 1. instans					
48	Autorisation til at udøve vagtvirksomhed	Lovbekendtgørelse om vagtvirksomhed (nr. 227/2010), bekendtgørelse om vagtvirksomhed (1564/2007), cirkulæreskrivelse om autorisation til at udøve vagtvirksomhed (nr. 10406/1987) og cirkulæreskrivelse om vagtvirksomhed (nr.	Justitsministeriet	Justitsministeriet	Ja

Nr.	Administrativ afgørelse	Gældende regelsæt	Ressort- ministerium	Rekurs	Ændrings- behov
		11030/1987)			
49	Godkendelse af personale til inkassovirksomhed	Bekendtgørelse om autorisation og sikkerhedsstilling m.v. ved udøvelse af inkassovirksomhed (nr. 752/1997)	Justitsministeriet	Justitsministeriet	Ja
50	Autorisation til at udøve inkassovirksomhed	Lov om inkassovirksomhed (nr. 319/1997) og bekendtgørelse om autorisation og sikkerhedsstilling m.v. ved udøvelse af inkassovirksomhed (nr. 752/1997)	Justitsministeriet	Justitsministeriet	Ja
51	Klager over udøvelse af inkassovirksomhed	Bekendtgørelse om autorisation og sikkerhedsstilling m.v. ved udøvelse af inkassovirksomhed (nr. 752/1997)	Justitsministeriet	Justitsministeriet	Ja
52	Tilladelse til pas til børn i udlandet uden begge forældres samtykke	Lovbekendtgørelse om pas (nr. 900/2008) og bekendtgørelse om pas (nr. 1003/2006)	Justitsministeriet	Justitsministeriet	Ja
53	Tilladelse til kønsbetegnelse X i pas	d.o.	Justitsministeriet	Justitsministeriet	Ja
54	Godkendelse af kontrolcentraler	Lovbekendtgørelse om vagtvirksomhed (nr. 227/2010), bekendtgørelse om vagtvirksomhed (1564/2007), (nr. 10406/1987) og cirkulæreskrivelse om vagtvirksomhed (nr. 11030/1987)	Justitsministeriet	Justitsministeriet	Ja
55	Privates tilladelse til udrykningskørsel	Bekendtgørelse nr. 54 af 25. februar om udrykningskørsel	Justitsministeriet	Justitsministeriet	Ja
56	Beskikkelser af køreprovesagkyndige	Bekendtgørelse nr. 1563 af 20. december 2007 om godkendelse af kørelærere	Justitsministeriet	Justitsministeriet	Ja
57	Anerkendelse af udenlandske kvalifikationer	Lovbekendtgørelse nr. 371 af 13. april 2007 om vurdering af udenlandske uddannelseskvalifikationer m.v. og bekendtgørelse nr. 602 af 25. juni 2003 om vurdering af udenlandske uddannelseskvalifikationer m.v.	Ministeriet for Forskning, Innovation og Videregående Uddannelser	Justitsministeriet	Nej
58	Tilladelse til afholdelse af internationale motorløb og nationale motorløb over 300 km	Cirkulæreskrivelse nr. 62 af 26. juni 1985 om afholdelse af motorløb på vej	Justitsministeriet	Justitsministeriet	Ja
Kørekort					
59-65	Kørekortsager (udstedelse, fornyelse, udvidelse, bevarelse, generhvervelse, ombytning, inddragelse, bevarelse, kørelæregodkendelser m.v.)	Færdselsloven, kørekortsbekendtgørelsen (nr. 12/2013) og cirkulære om kørekort (nr. 9045/2013)	Justitsministeriet	Rigspolitiet	Ja

Bilag 4: Krav til personligt fremmøde, besigtigelse, kontrol/tilsyn og betaling

Tabel 38. Oversigt over gældende regelsæt og behov for personlig fremmøde, besigtigelse, kontrol/tilsyn og betaling

Nr.	Administrative afgørelser	Personligt fremmøde	Besigtigelse	Kontrol/tilsyn	Betaling
Våben					
1	Våben- og jagttegnstilladelse	Nej	Nej	Nej	Ja (840/420 kr.)
3	Godkendelser af skytteforeninger og til at skytteforeninger kan give våbenpåtegning	Nej	Ja	Ja (i et vist omfang)	Nej
5	Tilladelse til våbensamlinger (private, museer m.v.)	Nej	Museer o.l.: Ja Private: Nej	Ja (i et vist omfang)	Nej
8	Godkendelse, besigtigelse og tilsyn af skydebaner	Nej	Ja	Ja	Nej
9	Tilladelse til fremstilling af projektiler og genopladning af ammunition	Nej	Skytteforeninger: Ja Private: Nej	Ja (i et vist omfang)	Nej
10	Tilladelse til erhvervsmæssig handel m.v. af våben	Nej	Ja	Ja (i et vist omfang)	Nej
11	Dispensation til opbevaring af udgangsstoffer til eksplosivstoffer	Nej	I nogle tilfælde	Nej	Nej
12	Tilladelse til at erhverve, besidde, anvende, opbevare, forhandle, flytte og markedsføre eksplosivstoffer	Nej	Ja	Ja (i et vist omfang)	Nej
13	Godkendelse af opbevaring af våben og dispensation fra krav til opbevaring af våben	Nej	I nogle tilfælde	Ja (i et vist omfang)	Nej
18	Godkendelse af deaktivering af skydevåben	Ja	Nej	Nej	Nej
Tilladelser					
Større og mindre arrangementer					
21	Anmeldelse af optog og møder efter ordensbekendtgørelsen	Ja	Nej	Nej	Nej
23	Tilladelse, godkendelse, syn og kontrol vedrørende offentlige forlystelser	Nej	Ja	Ja (i et vist omfang)	Nej
24	Tilladelse til enkeltstående arrangementer (lejlighedstilladelse)	Nej	Nej	Ja (i et vist omfang)	Nej

Nr.	Administrative afgørelser	Personligt fremmøde	Besigtigelse	Kontrol/tilsyn	Betaling
Bevillinger					
26	Tilladelse til offentlig optræden i restaurationer	Nej	Nej	Ja (i et vist omfang)	Nej
27	Tilladelse til længere åbningstid i restaurationsvirksomheder	Nej	Nej	Ja (i et vist omfang)	Nej
28	Samtykke til længere åbningstid for restaurationsvirksomheder i lufthavne m.m	Nej	Nej	Ja (i et vist omfang)	Nej
29	Indstilling om, at restaurationsvirksomheder skal holde lukket fra et tidligere tidspunkt o.s.v.	Nej	Nej	Ja (i et vist omfang)	Nej
30	Begrænsning af åbningstid i restaurationsvirksomheder	Nej	Nej	Ja (i et vist omfang)	Nej
31	Tilladelse til salg af mad og drikke i lukketiden	Nej	Nej	Ja (i et vist omfang)	Nej
32	Alkoholbevilling til personer	Nej	Nej	Ja (i et vist omfang)	Nej
33	Alkoholbevilling til selskaber	Nej	Nej	Ja (i et vist omfang)	Nej
34	Godkendelse af bestyrere af serveringssteder med alkoholbevilling	Nej	Nej	Ja (i et vist omfang)	Nej
35	Godkendelse af andre ansatte i restaurationsvirksomheden	Nej	Nej	Ja (i et vist omfang)	Nej
Autorisationer og godkendelser					
36	Godkendelse af personale til vagtvirksomhed	Nej	Nej	Nej	Ja (300 kr.)
37	Autorisation af dørmænd	Ja	Nej	Nej	Ja (300 kr.)
38	Autorisation af kontrollører ved særlige idrætsbegivenheder	Ja	Nej	Nej	Ja (300 kr.)
Øvrige tilladelser					
42	Arbejdstilladelse til børn under 13 år	Nej	Nej	Ja (i et vist omfang)	Nej
45	Gifttilladelser (rekvisitioner)	Ja	Nej	Nej	Nej
46	Tilladelse til handel med brugte genstande	Nej	Nej	Ja (i et vist omfang)	Ja (80 kr.)
Rigspolitiet, 1. instans					
48	Autorisation til at udøve vagtvirksomhed	Nej	Nej	Ja (i et vist omfang)	Ja (5.000/3.000 kr.)
49	Godkendelse af personale til inkassovirksomhed	Nej	Nej	Nej	Ja (300 kr.)
50	Autorisation til at udøve inkassovirksomhed	Nej	Nej	Ja (i et vist omfang)	Ja (5.000/3.000 kr.)
54	Godkendelse af kontrolcentraler	Nej	Ja	Ja	Ja (5.000/2.000 kr.)