

# Flåtoverført hjernebetændelse (TBE)



# Dagens indhold

- Fakta om flåter
- Forskellen på TBE og borrelia-infektion
- Risiko og konsekvenser ved TBE
- Hvor findes TBE?
- TBE i Danmark
- Forebyggelse af flåtoverførte sygdomme

Anne Wille  
Sygeplejerske / Key Account Manager Pfizer

**Webinaret er sponsoreret og afholdes af Pfizer Aps, og har til formål at oplyse om flåtoverført hjernebetændelse (TBE).**

**Der er derfor ingen information eller drøftelse af lægemidler på webinaret.**

**Ønsker du information om lægemidler, bedes du kontakte egen læge.**

Det vil være muligt at stille spørgsmål med mulighed for besvarelse til sidst i præsentationen:

- 1.** Besøg [www.slido.com](http://www.slido.com)
- 2.** Indtast koden **flaat**
- 3.** Stil dit TBE-relaterede spørgsmål

A woman with a large orange backpack is running on a rocky trail in a mountainous landscape. She is wearing a red t-shirt and black shorts. The background shows rolling hills and mountains under a clear sky.

# Fakta om flåter

# Fakta om flåter

- Flåter er 8-benede, og i familie med edderkoppen.
- Flåter trives bedst på fugtige og skyggefulde steder.
- De er aktive, når temperaturen kommer over 5 grader.
- Flåter udvikler sig til næste trin ved at få minimum ét “blodmåltid”.

## Nymfe

Fastende og “fyldt”



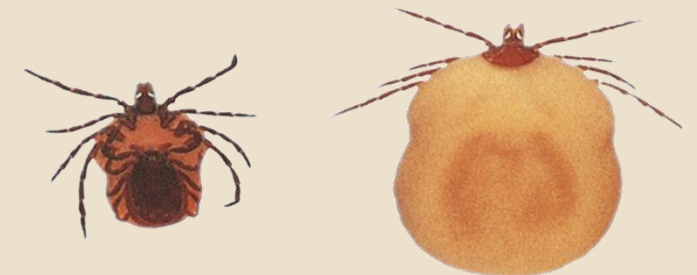
## Voksen han

Fastende og “fyldt”



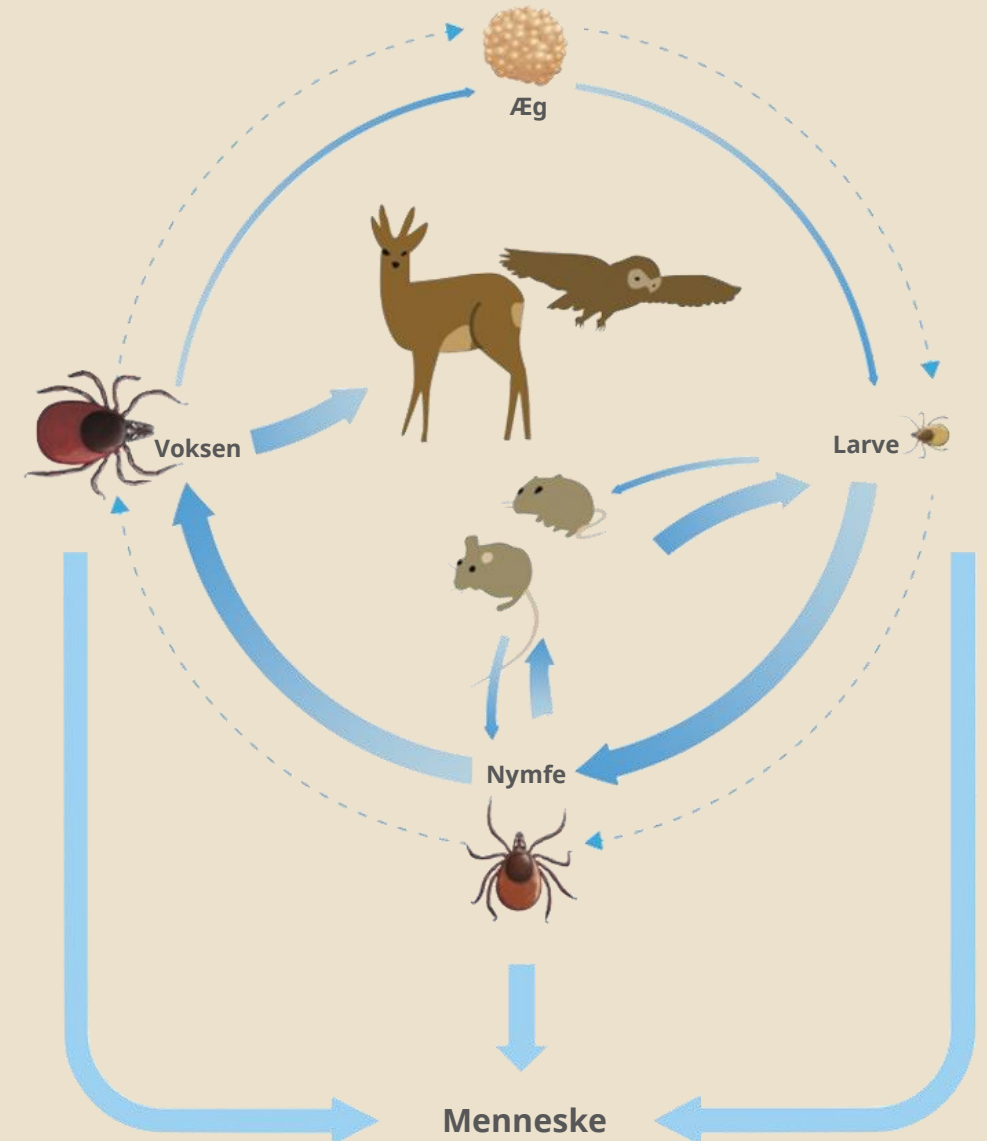
## Voksen hun

Fastende og “fyldt”



# Flåtoverførte sygdomme

- Flåterne bliver smittet med virus eller bakterier, når de suger blod på et inficeret dyr.
- Smittekilderne er oftest små gnavere, men større dyr kan også spille en rolle.
- Flåter i alle udviklingstrin kan overføre TBE-virus til mennesker.
- Nymferne udgør typisk den største risiko for overførsel af TBE.





# Forskkel på TBE og borrelia-infektion

# Forskel på TBE og borrelia-infektion

Ofte forveksles TBE med borrelia-infektion.

Der er mange ligheder, men også væsentlige forskelle:

	<b>TBE</b>	<b>Borrelia-infektion</b>
<b>Smittekilde</b>	Virus	Bakterie
<b>Overførsel</b>	Via flåtbid indenfor få minutter	Via flåtbid efter +24 timer
<b>Risikoområde</b>	Risikoområder i Europa*	Hele Europa
<b>Vaccination</b>	Muligt	Ikke muligt
<b>Specifik behandling</b>	Ikke muligt	Antibiotika

\* Specifikke områder med TBE kan ses på kortet senere i præsentationen.



# Fakta om borrelia-infektion

- Omkring 10–20 % af skovflåterne bærer på borrelia-bakterier. I Danmark skønner man, at det er omkring 15 %.
- Det mest almindelige symptom på en borrelia-infektion, er det røde mærke der opstår omkring biddet, 1-4 uger efter man er blevet bidt. Herudover kan man opleve at få feber.
- En borrelia-infektion kan også give symptomer fra centralnervesystemet, leddene og i enkelte tilfælde fra hjertet.



Typisk symptom på smitte med borrelia-bakterien efter flåtbid



# Risiko og konsekvenser ved TBE

# Risiko for TBE

- En aktiv livsstil med ophold i naturen øger risikoen for flåtbid og dermed også risikoen for at blive smittet med TBE.
- TBE forekommer i såkaldte mikrofoci, som er små afgrænsede områder, fx. en lysning ved et vandløb, hvor dyr drikker. Dette er i modsætning til borrelia-infektion, som kan findes i flåter i en hel skov.



# Konsekvenser af TBE

I Skandinavien er symptomer på TBE oftest karakteriseret ved et to-faset forløb.

## Fase 1:

- Symptomerne starter med influenzalignende sygdom, der varer nogle dage.
- Nogle personers sygdomsforløb, vil herefter fortsætte til fase to.

## Symptomer i fase 1



Høj feber



Hovedpine



Kvalme



Muskelkramper

# Konsekvenser af TBE

## Fase 2:

- Efter en symptomfri periode på få dage til få uger, vil cirka en tredjedel udvikle tegn på hjernebetændelse med hovedpine, feber og lammelser.
- Enkelte personer kan få varige mentale eller neurologiske skader.
- Der findes ingen behandling af infektionen. Dødeligheden er 1 - 2 %.

## Symptomer i fase 2



Talebesvær



Lammelse



Krampe-  
anfald



Midlertidigt eller  
langvarigt  
bevidsthedstab

Hvor findes TBE?



# Hvor findes TBE?

- TBE findes i Europa, Rusland og Fjernøsten
- Miljømæssige faktorer påvirker udbredelsen af både flåter og flåtoverførte sygdomme.
- Det er svært at forudsige risikoen for smitte med TBE-virus i en sæson, men følgende faktorer kan have indvirkning:

Bedre forhold for naturlig TBE-virus transmission

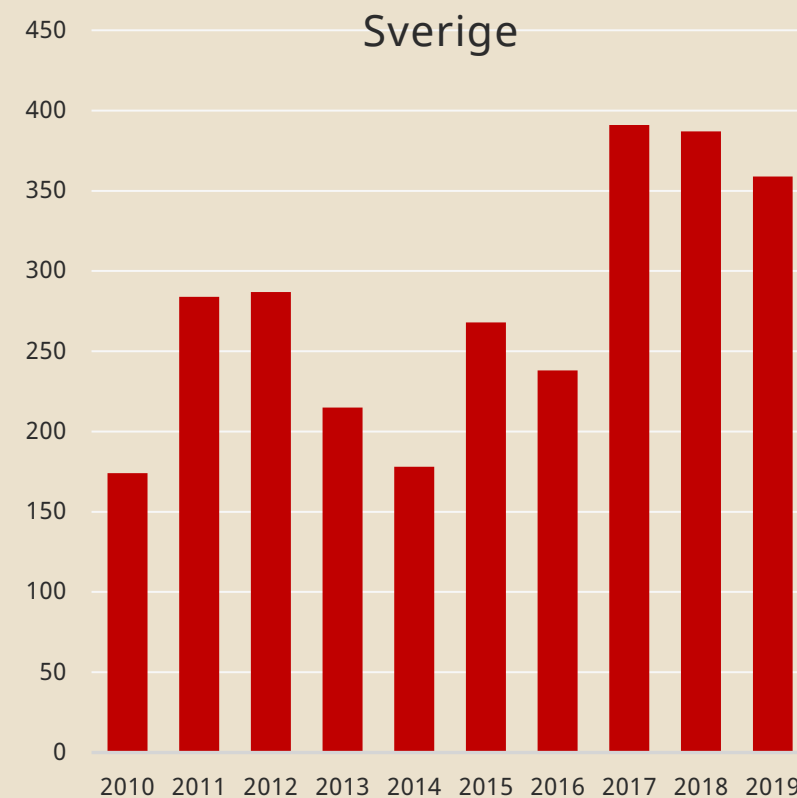
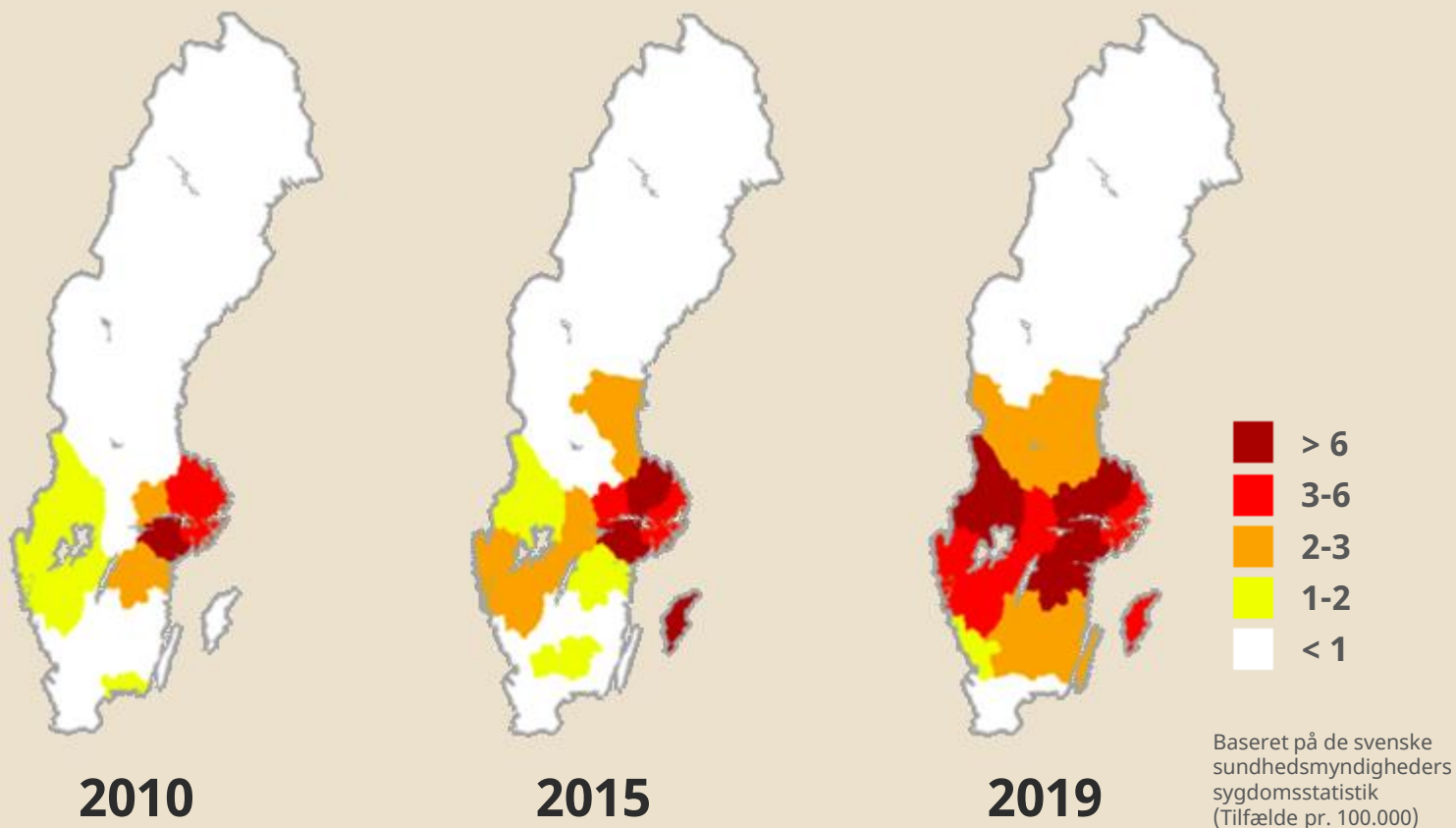
Ændringer i menneskets adfærd



Områder med TBE markeret med rødt

# Udvikling i TBE i Sverige

I vores naboland, Sverige, har man også set en stigning i antallet af personer smittet med TBE.





# TBE-risikolande

Følgende lande er nu karakteriseret som risikolande:



Østrig



Schweiz



Tyskland



Tjekkiet



Japan



Slovenien



Polen



Sverige



Slovakiet



Ungarn



Finland



Rusland



Litauen



Letland




Estland



# TBE i Danmark

- Smitte med TBE-virus i Danmark er fortsat forholdsvis sjældent. De senere år er der påvist **4-6 tilfælde**, hvor personer er **smittet i Danmark**. **Tilsvarende antal** danskere er smittet i udlandet – primært i Sverige.
- I Danmark er kendte TBE-risikoområder indtil videre Bornholm og Tisvilde Hegn.
- Der er også påvist enkelte TBE-tilfælde i Faaborg, på Falster, og i Midt- og Sønderjylland.
- Der er tidligere påvist TBE-virus i hjorte i de berørte områder, såvel som i andre områder fordelt udover Danmark, primært i kystnære områder.



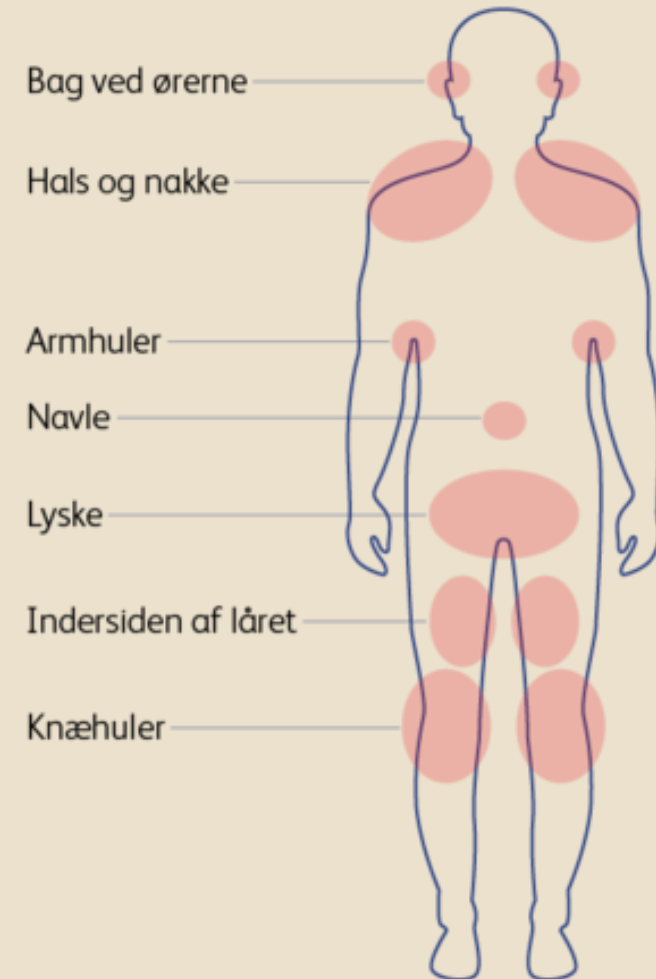
A woman with a large orange backpack is running on a rocky trail in a mountainous landscape. She is wearing a red t-shirt and black shorts. The background shows rolling hills and mountains under a clear sky. A green banner is overlaid on the left side of the image.

# Forebyggelse af flåtoverførte sygdomme

# Forebyggelse af flåtoverførte sygdomme

- Den bedste forebyggelse er ikke at blive bidt.
- Risikoen for flåtbid ved ture i skov og krat kan mindskes ved at bære støvler og lange bukser.
- Hvis man færdes i områder, hvor der forekommer TBE, kan man drøfte mulighederne for vaccination med sin læge.
- Risikoen er dog størst, hvis man færdes i naturen, udenfor stier, i skove og enge.

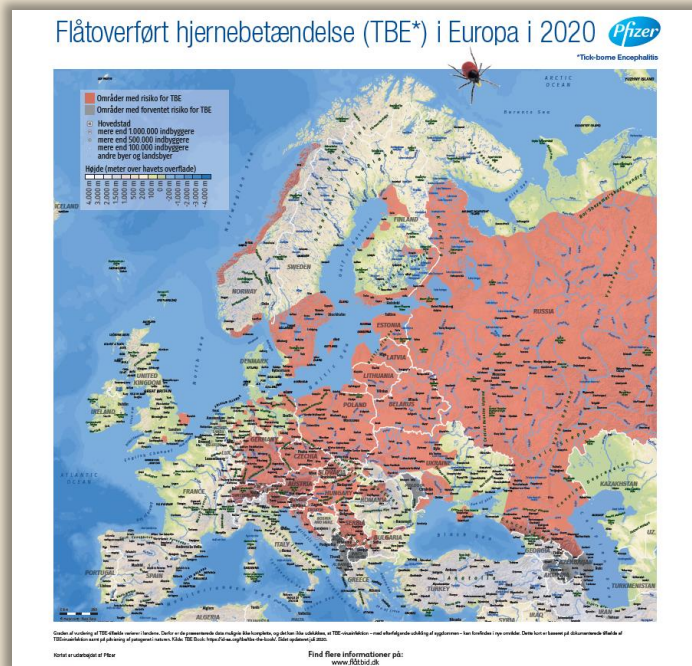
Flåten foretrækker steder med tynd hud



# Opsummering

- TBE er en alvorlig, men sjælden infektion, der overføres via flåter.
- I Danmark er de fleste tilfælde forbundet med ophold på Bornholm, men de senere år er der oplevet tilfælde udenfor Bornholm. Bl.a. i Tisvilde Hegn, som nu også er betegnet som TBE-risikoområde.
- Flere af landene omkring os ser også en vækst i antallet af TBE-tilfælde.
- TBE-virus overføres på minutter og der er tilsyneladende ingen effekt af hurtig fjernelse af flåten, som ved borrelia-infektion.
- Der findes ingen specifik behandling mod TBE. Derfor er det vigtigt at beskytte sig ved fx. at iføre sig lange bukser m.m. Det er også muligt at beskytte sig med vaccination.

# Informationsmaterialer



Oplev naturen uden bekymring  
Beskyttelse mod flåtoverførte sygdomme

Minimer risikoen for flåtbid

- Undgå områder med højt græs eller krat
- Ikklæd dig beskyttende påklædning
- Benyt insekt-afvisende midler
- Kontakt lægen hvis du oplever symptomer op til 28 dage efter et flåtbid

Minimer risikoen for smitte

- Tjek kroppen for flåter regelmæssigt
- Fjern eventuelle flåter hurtigst muligt
- Det er muligt at blive vaccineret mod TBE

Laes mere på:  
[www.flatbid.dk](http://www.flatbid.dk)

Flåtoverførte sygdomme

Information om forebyggelse af flåtbid og flåtoverførte sygdomme

Dagens præsentation samt lokale kontaktoplysninger,  
vil blive sendt til din e-mail efter webinarret.

### Sjælland



Else Ulrich  
Tlf. 21 60 04 55

### Fyn og Sønderjylland



Anne Wille  
Tlf. 29 20 33 39

### Midt- og Nordjylland



Vibeke Jørgensen  
Tlf. 31 67 42 45

# Spørgsmål om flåter og TBE\*

\*Hvis du skulle have spørgsmål vedr. lægemidler til forebyggelse af TBE, kan du rette henvendelse til egen læge.



Tak fordi du så med...